



# Buntéarmaíocht Féideartha na Gearscannánaíochta T1\*

## Ceamara

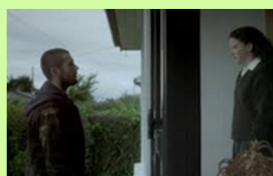
**Garseat/seat teann:** Seat ina mbíonn aghaidh an duine (nó mionsonra éigin) mór ar an scáileán, chun móthúcháin an charachtair a léiriú nó chun mionsonraí a chur in iúl



### *An Buile*

Le ROSG: Síol Scéal i gcomhar le TG4

**Meánseat:** Seat ina bhfuil an duine le feiceáil ón gcoim aníos go dtí an aghaidh; chun gnáthaicsean sa scéal a léiriú nó caidreamh idir charachtair a chur in iúl



### *Sínte*

le ROSG: Síol Scéal i gcomhar le TG4

**Seat fada/leathan:** Feictear an duine agus a gharthimpeallacht; chun suíomh an scéil (nó suíomh an radhairc seo) a léiriú



### *An Díog is Faide*

Espresso Films i gcomhar le Bord Scannán na hÉireann agus

**Soilsiú:** An próiseas agus an teicneolaíocht trína ndéantar duine/aicsean a mhaisiú le soilse



### *An Rinceoir*

le Underground Films (i gcomhar le Bord Scannán na hÉireann)

**Seat ó cheamara ard:** Tá an ceamara ag breathnú anuas, ag cur in iúl go bhfuil an duine/an t-ábhar atá sa fhráma beag nó leochaileach



### *Clare sa Spéir*

le Zanzibar Productions (i gcomhar le Bord Scannán na hÉireann & TG4)

**Seat ó cheamara íseal:** Tá an ceamara ag breathnú aníos, ag cur in iúl go bhfuil an duine/an t-ábhar atá sa fhráma mór, láidir nó údarásach



### *Clare sa Spéir*

le Zanzibar Productions (i gcomhar le Bord Scannán na hÉireann & TG4)

**Sraitheog:** Sraith de radhairc atá mar mhír den scéal



\*Is don mhúinteoir an gluaischárta seo, go príomha. Ní liosta cuimsitheach téarmaí é seo.



## Buntéarmaíocht Féideartha na Gearrscannánaíochta T1 ar lean

### Fuaimeanna

**Ceol teidil:** An ceol a sheinntear taobh thiar de na grafaicí teidil

**Cúlcheol:** Fuaimrian an scannáin a úsáidtear chun cur leis an atmaisféar

**Comhrá:** Caint idir beirt nó idir níos mó; cuirimid aithne ar na carachtair dá bharr

**Guth an scéalaí:** Nuair a bhíonn scéalaí i scannán, cloisimid an scéal ó dhearcadh an charachtair sin

**Ciúnas:** Bíonn tionchar ar leith ag easpa fuaime ar an lucht féachana, i gcomhthéacs an radhairc

**Fuaimeanna ar an láthair:** Torann timpeallach a chuireann leis an atmaisféar agus le réaltacht an tsuímh



Foinse na híomhá: Canva



Foinse na híomhá: Canva

### Gairmeacha Beatha sa Scannánaíocht

**Aisteoir:** Glacann sé/sí páirt charachtair éigin sa scannán

**Stiúrthóir:** Stiúran sé/sí an scannán i gcomhar leis an gcríú

**Scríbhneoir scripte:** An duine a scríobhann script scannáin

**Cumadóir ceoil:** An duine a chumann an ceol don scannán

**Beochantóir:** Ealaíontóir a chruthaíonn íomhánna do bheochan

**Léiritheoir:** Cinntíonn sé/sí go gcomhlíontar an tionscadal in am agus ar chaighdeán cuí

**Eagarthóir:** Cuireann sé/sí na seatanna le chéile agus cuireann maisíochtaí fuaime leo

**Ceamaradóir:** Glacann sé/sí na seatanna



Stiúrthóir: Audrey O'Reilly



Ceamaradóir



Críú

Clare sa Spéir

\*Is don mhúinteoir an gluaischárta seo, go príomha. Ní liosta cuimsitheach téarmaí é seo.



## Buntéarmaíocht Féideartha na Gearrscannánaíochta T1 ar lean

### Gnéithe Eile

**Cultacha:** Éadaí na gcarachtar; ag cur pearsantachta/na haoise/an tsuímh in iúl

**Céile comhraic:** Carachtar atá i gcoinne an laoi ch sa scannán

**Fearas stáitse:** Frapa a úsáideann aisteoirí ar an stáitse nó ar an scáileán

**Fotheidil:** Tras-scríobh ar an gcomhrá sa dara teanga



**Iardhearcadh:** Radharc nó sraitheog a chuirtear isteach san aicsean san am i láthair ach a léiríonn rud a tharla san am atá thart



**Laoch/Príomhcharachtar/Príomhphearsa:** an carachtar atá i lár an aicsin. Téann an lucht féachana ar aistear le príomhcharachtar an dráma

**Plota:** Na príomhimeachtaí a bhaineann le scéal an dráma

**Radharc:** Seat nó sraith seatanna de ghníomh aonair a tharlaíonn ar láthair aonair

**Seat bunaidh:** Seat ag tús an scannáin a léiríonn cá bhfuil an scannán suite

**Seánra:** An cineál scannáin atá i gceist

**Siombalachas:** Feidhm a bhaint as siombailí chun coincheapa a chur in iúl

**Siombail:** Nuair a úsáidtear rud chun coincheap a chur in iúl m.sh. rós dearg ag seasamh don fhíorghrá



**Struchtúr trí ghníomh:** Modh insinte scéil ina mbíonn trí chuid i bhforbairt an plota

**Zúmáil** Ceartaítear lionsa an cheamara chun go mbeidh cuma níos mó ar an ábhar nó ar an duine sa fhráma

\*Is don mhúinteoir an gluaischárta seo, go príomha. Ní liosta cuimsitheach téarmaí é seo.