



Oide

Ealaín na hArdteistiméireachta

Fáilte ar ais
Seisiún 2

Lunch in the

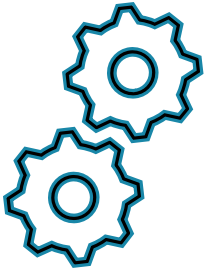
Tacú leis an bhFoghlaim
Ghairmiúil i measc Ceannairí
Scoile agus Múinteoirí

Supporting the Professional
Learning of School Leaders
and Teachers

Le linn Sheisiún 2, déanfaimid na nithe seo a leanas:



Aonad Foghlama a Phleanáil don Seomra Ranga
Praiticiúil



Creat an Amharcstaidéir a iniúchadh



6 Ghné an Chreata a Fhiosrú

Aonad Foghlama a Phleanáil don Seomra Ranga



Oide

Praicticiúil

Cad é a bhreithníonn tú agus aonad foghlama á phleanáil agat don seomra ranga praiticiúil?



Ag Breathnú ar an Scoil Againne, 2022

Dearann agus ullmhaíonn múinteoirí seicheamh tascanna foghlama agus gníomhaíochtaí roimh ré atá oiriúnach d'intinní foghlama sonracha sa cheacht nó sa tsraith ceachtanna agus úsáideann cásanna fíorsaoil, nuair is cuí. Tá dearadh agus seachadadh ceachtanna solúbtha chun deiseanna foghlama atá ag teacht chun cinn a cheadú agus chun gnéithe de rogha a sholáthar do scoláirí.



Cad é a ba mhaith
leat go
bhfoghlaimeodh na
scoláirí?



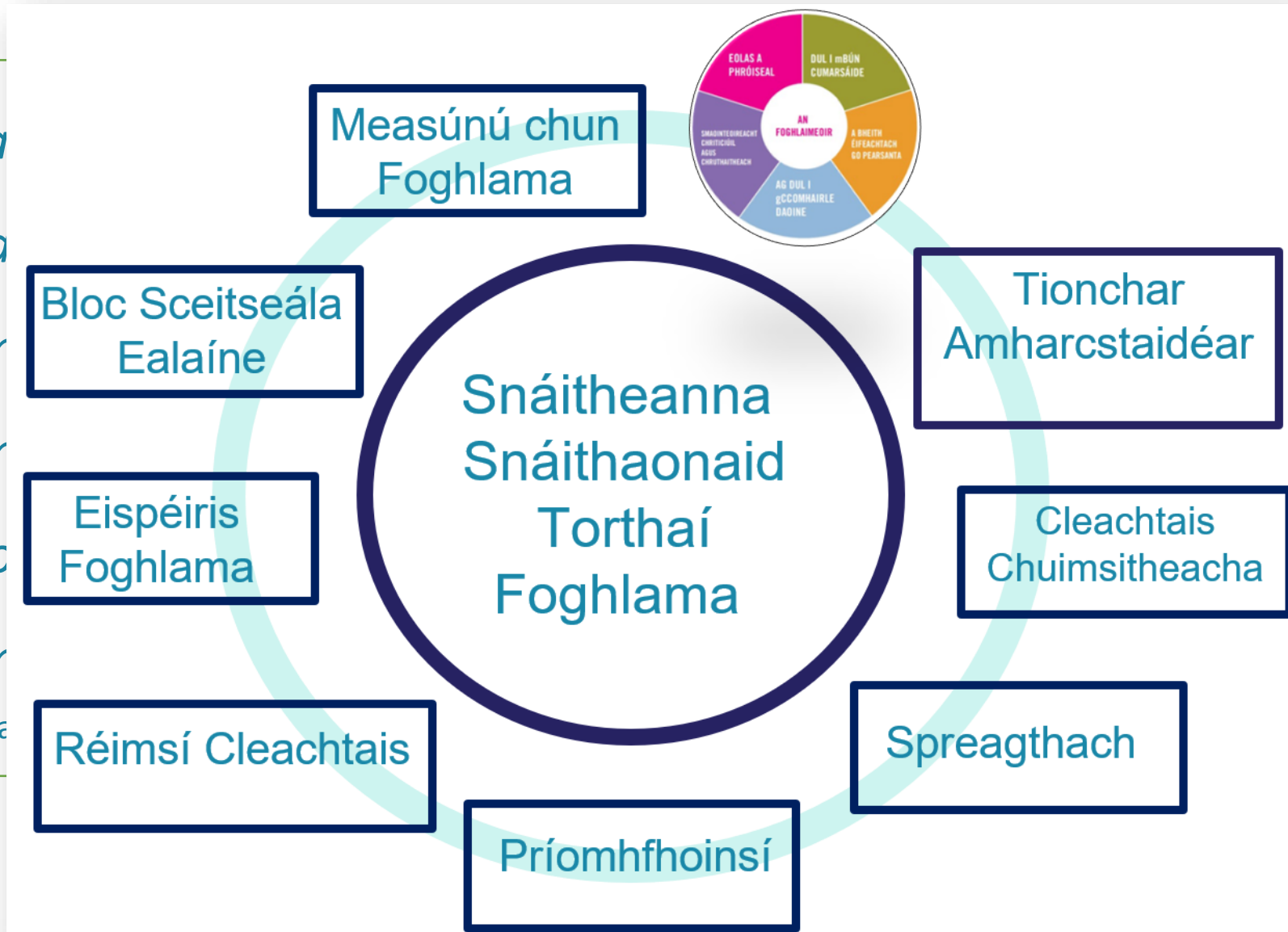
Cé go leagtar amach na torthaí foghlama a bhaineann le gach snáithe astu féin, níor cheart go dtuigfí as sin go bhfuil staidéar le déanamh ar na snáitheanna ina n-aonar. Barrfheabhsaítear rannpháirtíocht agus foghlaim an fhoghlaimeora trí thaithí iomlán chomhtháite ar na trí shnáithe... Ní féidir torthaí foghlama na hEalaíne a bhaint amach go hiomlán trí staidéar a dhéanamh ar ábhar nó scileanna a fhorbairt in aon snáithe amháin.

Sonraíocht Ealaíne na hArdteistiméireachta, l. 12



Cé go lea
níor chea
ina n-aor
fhoghlair
torthaí fo
dhéanam
Sonraíocht Eala

áithe astu féin,
náitheanna
Ní féidir
dear a
ín.



Aonad Foghlama a Shamhaltú

Rang Bréige

Cúlra Scoile: Pobalscoil Mheasctha le Stádas DEIS

Grúpa 5ú bliain cumais mheasctha 22 scoláire – ó chúlraí éagsúla cultúrtha agus sóisialta.

Lean an chuid ba mhó de na scoláirí ar aghaidh leis an Ealaín ón tsraith shóisearach, thóg ceathrar Ealaín den chéad uair ag an tsraith shinsearach.

Tá spéiseanna éagsúla ag na scoláirí (tá cúlra láidir spóirt agus ceoil ag an scoil).

Tosóidh an t-aonad foghlama seo tar éis na Nollag agus tógfaidh sé 6/8 seachtaine lena chur i gcrích.

Aonad Foghlama a Shamhaltú

Rang

Cúlra

Grúpa

sóisial

Lean

thóg

Tá sp

Tosóir

lena c

Snáithe	Snáithaonad Foghlaimíonn scoláirí faoi	Toradh Foghlama Ba chóir go mbeadh sé ar chumas an scoláire
Déan taighde	1.3 Triail agus léirmhíniú	trial a bhaint as smaointe, meáin agus teicníochtaí
Cruthaigh	2.1 Déanamh 2.3 Próiseas	saothar críochnaithe a chruthú bunaithe ar a taighde a thaighde, a phróisis agus a chinntí ba chúis lena saothar críochnaithe a cheangal
Freagair	3.1 Anailís	an smaointeoireacht agus na gnéithe ealaíonta a aithint ina obair féin agus in obair daoine eile

rtha agus

shóisearach,

in scoil).

seachtaine

Aonad Foghlama a Shamhaltú

Rang

Cúlra

Grúpa

sóisial

Lean

thóg

Tá sp

Tosó

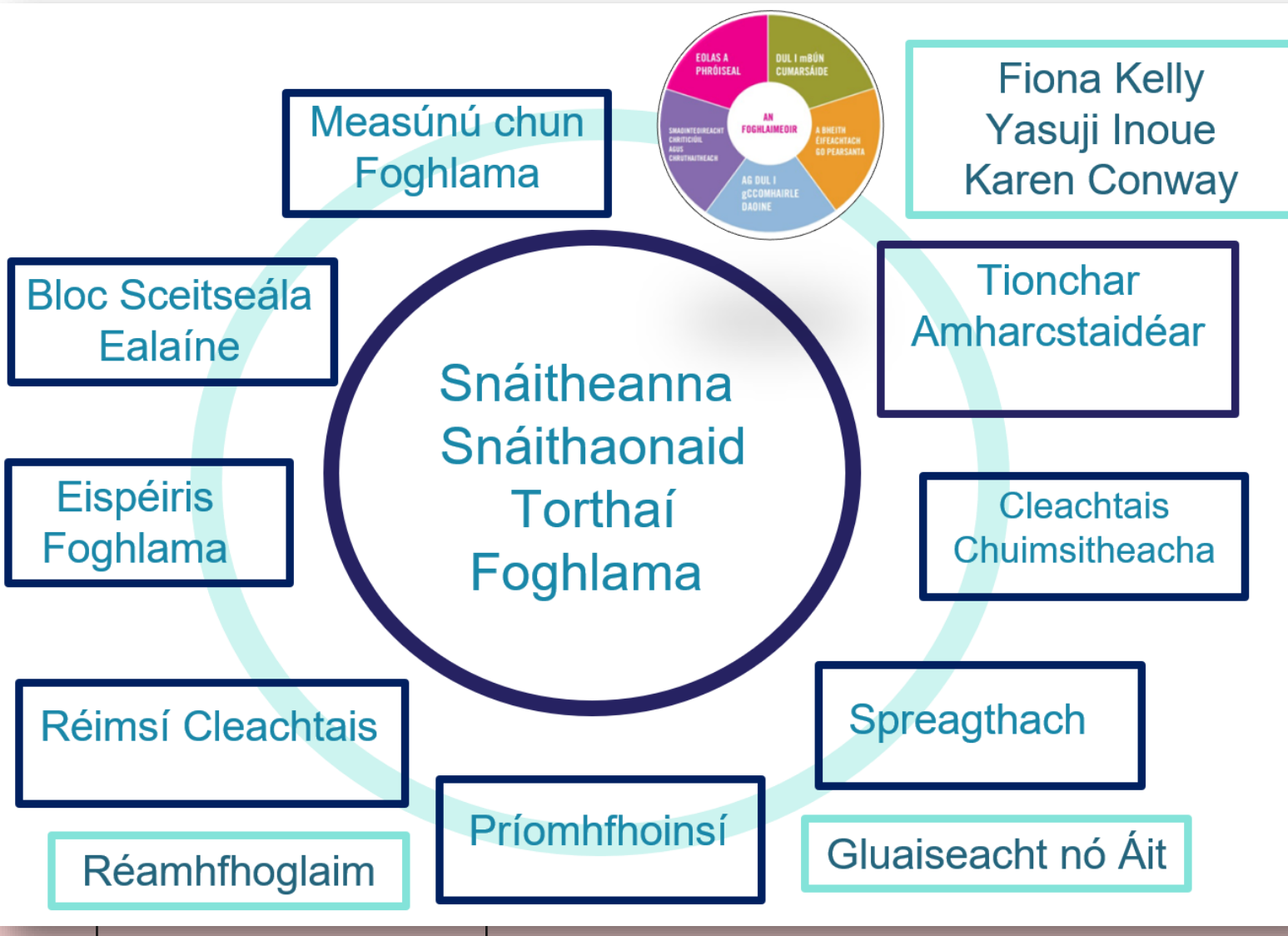
lena c

Snáit

Déan
taigh

Cruth

Freag



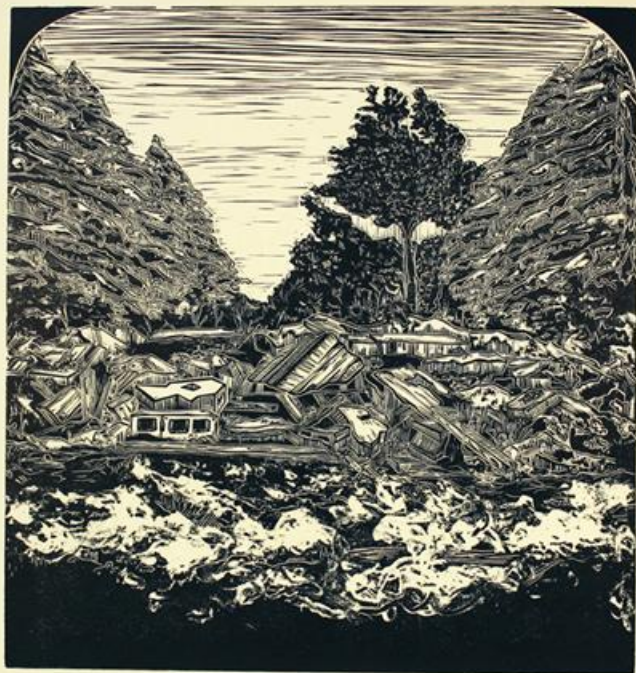
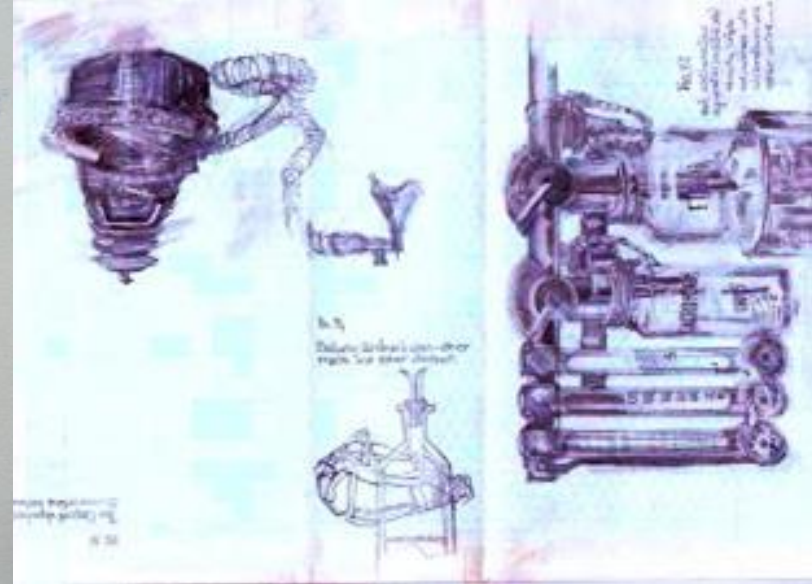
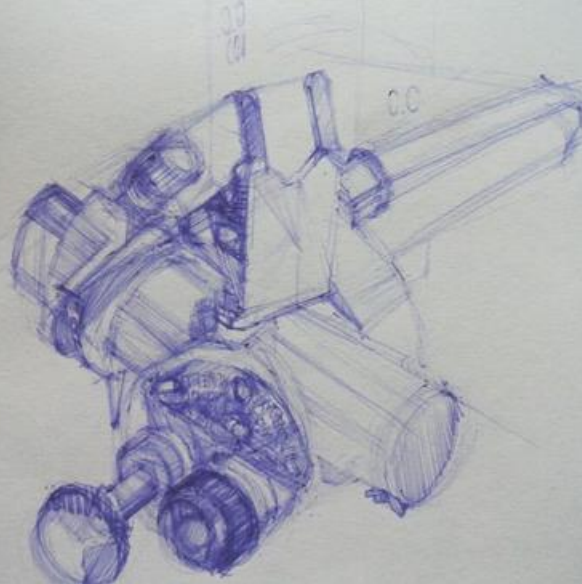
chtaí

shóisearach,

na (in scoil).

seachtaine

a



THE ABODE, UNUSABLE MONUMENT SERIES
ETCHED LINO CUT, 71CM X 71CM
2013



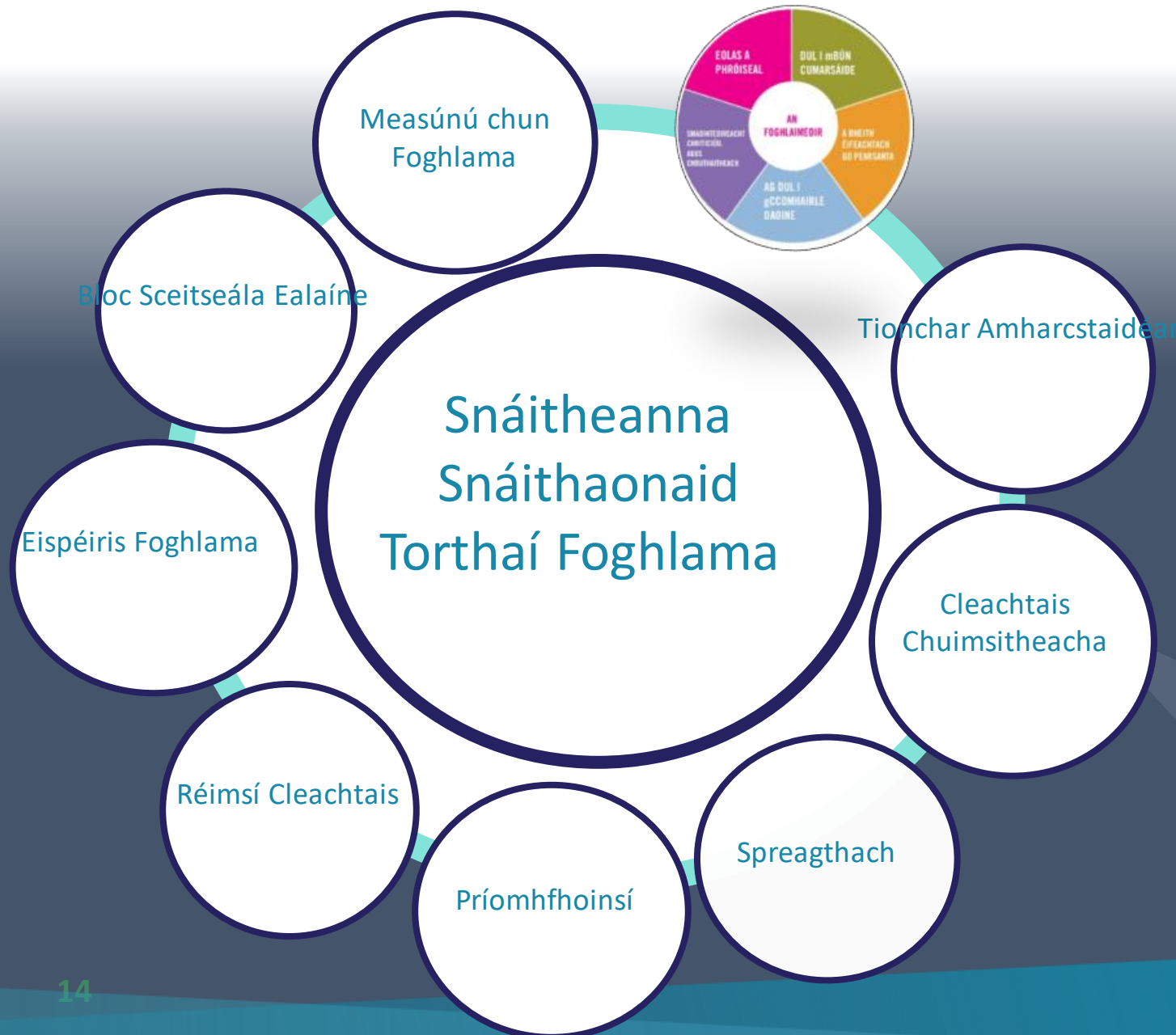
Bridge Opening, Yasuji Inoue 1864-1889, Sketchbook details, Karen Conway, The Abode, Unusable Monument Series, Fiona Kelly, The Bedroom, Vincent Van Gogh

Mar a thagraítear dó in Comhairle do Scoláirí: Amharcstaidéar. Cabhróidh múinteoirí leis na scoláirí samplaí d'ealaín agus d'ealaíontóirí a roghnú. Mar sin féin, de réir mar a théann scoláirí chun cinn ina gcuid staidéir agus ina gcuid oibre, táthar ag súil go n-éireoidh an leibhéal tacaíochta seo maidir le healaíontóirí agus le saothair ealaíne a roghnú níos comhoibríche nó gur scoláirí amháin a dhéanfaidh roinnt de na cinntí sin.



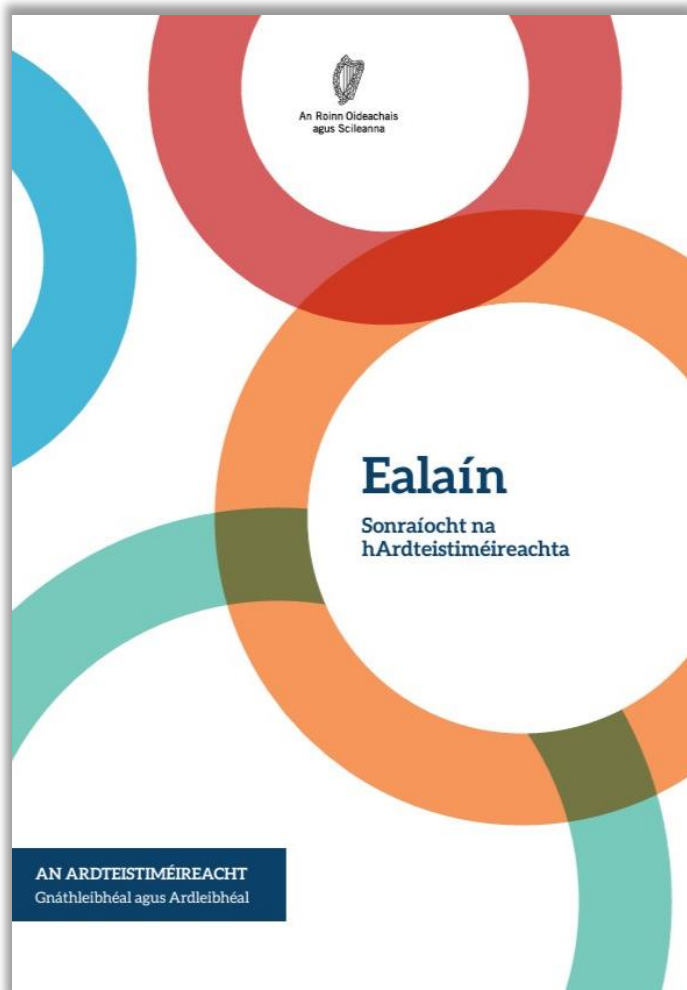
THE ABODE, UNUSABLE MONUMENT SERIES
ETCHED LINO CUT, 71CM X 71CM
2013

Bridge Opening, Yasuji Inoue 1864-1889, Sketchbook details, Karen Conway, The Abode, Unusable Monument Series, Fiona Kelly, The Bedroom, Vincent Van Gogh



Cad é a ba mhaith leat na scoláirí a fhoghlaim?

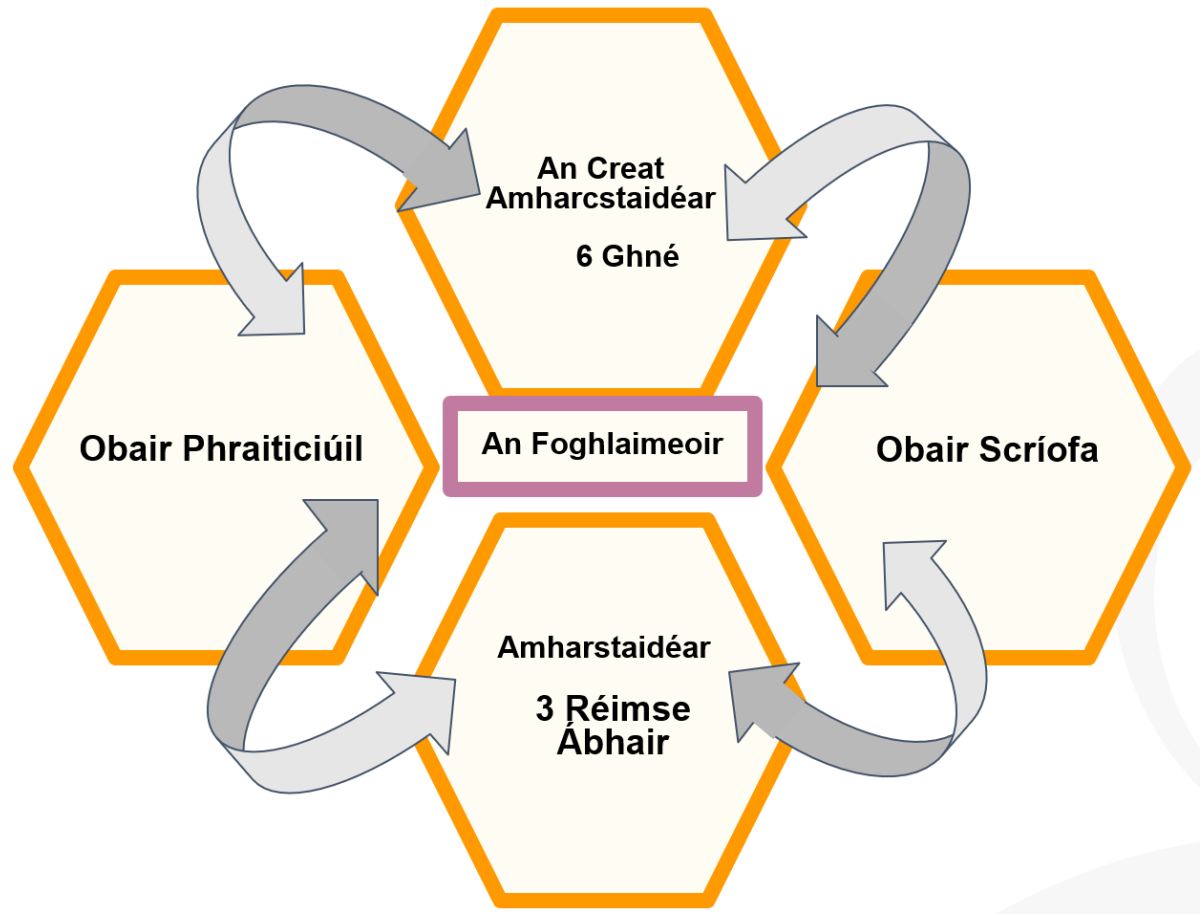
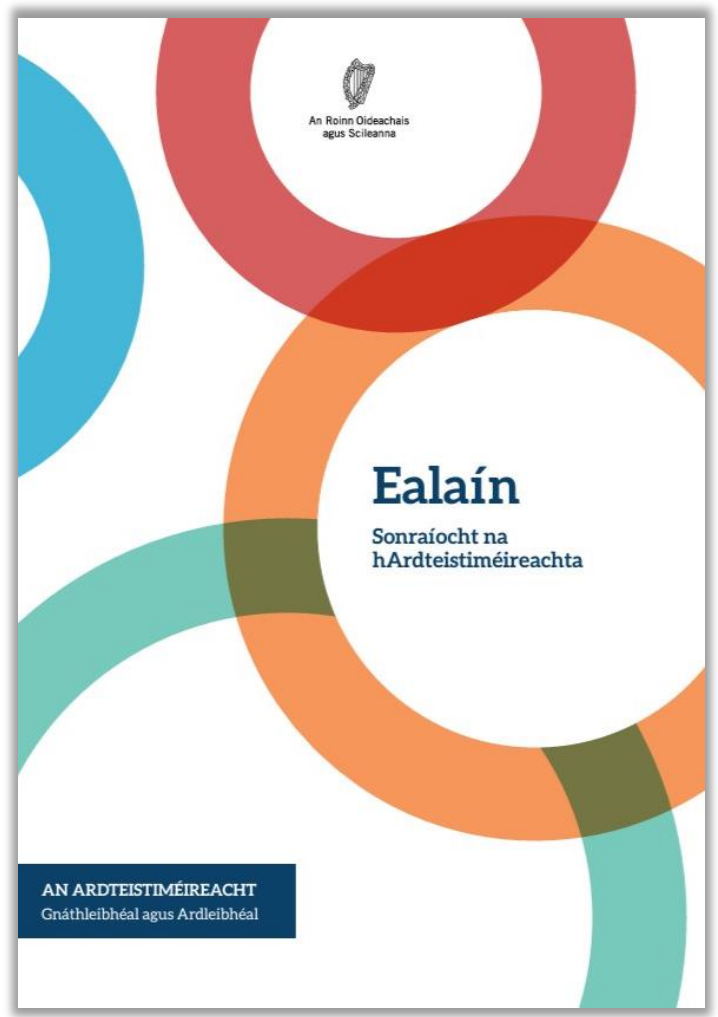
Ealaín na hArdteistiméireachta - Amharcstaidéar



Tugtar an tAmharcstaidéar ar an staidéar ar an léiriú físiúil ar gach gné de chultúr, a chruthaigh sochaithe san am atá thart, sochaithe nua-aimseartha le deireanaí agus sochaithe comhaimseartha. Trí thaighde, cruthú agus freagairt, foghlaimeoidh an foghlaimeoir leis an obair a dhéanann sé féin, agus saothair ealaíontóirí eile, a aithint agus a thuiscint.

Sonraíocht Ealaíne na hArdteistiméireachta, l. 15

An Creat Amharcstaidéir





An Creat Amharcstaidéir

- Roimh an tréimhse/ngluaiseacht
- An tréimhse/ghluaiseacht
- Tar éis na tréimhse/ngluaiseachta

6 Ghné

An Comhthéacs
Ealaíontóirí agus Saothar Ealaíne
Anailís
Gnéithe Ealaíne agus Prionsabail Deartha
Meáin agus Réimsí Cleachtais
Nuálaíocht agus Aireagán

Amharcstaidéar

Réimsí Ábhair

1. An Eoraip agus an Domhan Mór
2. Éire agus a háit sa domhan mór
3. Domhan an lae inniu

Réimsí Ábhair Amharcstaidéir agus na Rannóga Gaolmhara Fócais



Oide

1. An Eoraip & an domhan mór

- Rómhánúil agus Gotach (c. 1000 – 1500idí)
- An Renaissance – Próta-, Luath, an tArd-Renaissance & Gothaíochas (c. 1300 – 1600idí)
- Barócach (c. 1600 – 1700idí)
- Réalachas, Impriseanachas agus Iar-Impriseanachas (c. 1850 – 1900idí)
- Nua-aoiseachas (c. 1900 – 1960idí)
- Tar éis 1960

Maidir leis an gcomhpháirt scríofa, ní mór staidéar a dhéanamh ar rannóg fócais amháin laistigh de Réimse Ábhair 1

3. Domhan an lae inniu

- Ealaíontóirí: Teoiric agus smaointeoireacht
- Ealaíontóirí: Próisis agus meáin
- An Ealaín mar Thrácht Sóisialta nó mar Thráchttaire
- An Ealaín agus an Timpeallacht

Maidir leis an gcomhpháirt scríofa, déanfaidh na scoláirí staidéar ar gach rannóg fócais i Réimse Ábhair 3

2. Éire & a háit sa domhan mór

- Réamh-Christaí (c. 4,000 RCR – 500 CR)
- Ealaín na nOileán (c. 500 – 1100idí)
- Ailtireacht agus Ealaín na Meánaoise Déanaí (c. 1100 – 1550idí)
- An tréimhse Sheoirseach (c. 1720 – 1800idí)
- Ealaín agus Nua-aoiseachas Éireannach (c. 1880 – c. 1960idí)
- Tar éis 1960

Maidir leis an gcomhpháirt scríofa, ní mór staidéar a dhéanamh ar rannóg fócais amháin laistigh de Réimse Ábhair 2

Réimsí Ábhair Amharcstaidéir agus na Rannóga Oide Gaolmhara Fócais

Ba choir a thabhairt faoi deara freisin nár cheart Réimse Ábhair 3, Domhan an lae inniu, a áireamh ina aonar agus ní mór a chur in iúl do scoláirí gur féidir naisc a chruthú le Réimsí Ábhair 1 agus 2, an Eoraip agus an domhan mór agus Éire agus a háit sa domhan mór.

Sonraíocht Ealaíne na hArdteistiméireachta, l. 29



An Creat Amharcstaidéir

- Roimh an tréimhse/ngluaiseacht
- An tréimhse/ghluaiseacht
- Tar éis na tréimhse/ghluaiseachta

6 Ghné

An Comhthéacs

Ealaíontóirí agus Saothar Ealaíne

Anailís

Gnéithe Ealaíne agus Prionsabail Deartha

Meáin agus Réimsí Cleachtais

Nuálaíocht agus Aireagán

GNE	MINIÚ
Comhthéacs	Seo faisnéis a insíonn tuilleadh faoi na tosca a bhaineann le tréimhse, gluaiseacht, ealaíontóir, saothar, saothair ghaolmhara, iarsmaí, suíomh, imeacht, ráiteas nó smaoineamh, agus a mhíniú é ar bhealach níos míonsonraithe. Ba cheart a áireamh leis sin, nuair is ábhartha, comhthéacsanna stairiúla, polaitiúla, sóisialta, eacnamaíocha agus idé-eolaíoch na linne. Ba cheart don scoláire smaoineamh ar an gcaoi a dtugann siad sin bonn eolaíoch don bhri a bhaineann sé as saothar ealaíne agus an chaoi a mbíonn tionchar ag comhthéacsanna ar an léiritheacht. Ba cheart don scoláire foghlaim le saothair ealaíne a shainiú, staidéar a dhéanamh orthu agus iad a thuiscint ar bhealaí atá nádúrtha dó féin. Nuair a thuigtear comhthéacs na tréimhse/ngluaiseachta ar a bhfuil staidéar a dhéanamh, tá sé tábhachtach freisin go mbreathnóidh an scoláire ar an gcaoi a gcuireann pátrúin agus gníomhaireachtaí ealaín agus ealaíontóirí, idir shean agus nua, chun cinn. Cabróidh sé sin leis an scoláire tuiscint a fháil ar conas agus cén fáth a raibh an oiread sin de thóir ar an saothar, cén fáth a bhfuil saothair ealaíne luachmhar, cén fáth a ndéantar coimeádaíocht a roinnt saothar i gcomhair taispeántais agus an chaoi a mbíonn tionchar aige sin ansin ar an gcaoi a bhféachtar ar an saothar. Ba cheart don scoláire staidéar a dhéanamh freisin ar raon samplaí eile saothar a léiríonn an cultúr amhairc a bhí i réim timpeall ar a réimse/réimsí staidéir roghnaithe. Mar shampla, agus ní líosta cuimsitheach é seo, ailtireacht, tírdhreach agus deardadh uirbeach/tuaithe, scannán, fógraíocht, meáin nua, deardadh UX le haghaidh suíomhanna gréasáin nó aipeanna, mínealaín, ceardaíocht, deardadh, grianghrafadóireacht, faisean agus neart eile.
Ealaíontóirí agus Saothair Ealaíne	Is iad sin na healaíontóirí agus na saothair ealaíne is áitheanta ³ i tréimhse/ngluaiseacht roghnaithe agus is fearr a thaispeánann smaoine, ábhair, stíl, téamaí, seánraí agus teicnící na tréimhse/ngluaiseachta sin. Ba cheart don scoláire staidéar a dhéanamh ar ealaíontóirí agus ar shaothair ealaíne trí fhéachaint ar an saothar/láithreacha iarbhir ina bhfuil siad lonnaithe, nuair is féidir. Caithfidh an scoláire na cúiseanna a bhí ag an ealaíontóir lena shaothar a chruithú a thuiscint; an tógáil a fuair sé, oideachas, agus rudaí móra eile a tharla ina shaoil a raibh tionchar suntasach acu air. Mar shampla, má fhéachtar ar shaothair ealaíne trí léargas dífríúla mar aitheantas, creideamh, adhlacadh nó coimhlínt, cúldeoidh sé sin leis an scoláire tuiscint a fháil ar mar a mhótháil an t-ealaíontóir faoin téama. D'fhéadfadh sé féachaint freisin ar an tionchar a bhí ag an saothar sin ar shochal a linne agus ar an tábhacht a bhain leis an saothar ealaíne ag amanna difriúla.

³ Ba cheart glacadh leis an téarma aitheanta mar théarma a chiallaíonn ealaíontóirí áitheanta a chomhlo cinn ar a leghad de na critéir seo a leanas, maidir leo féin nó lena saothar: go bhfuil aithe mhór orthu ó Stair na hEalaíne; go raibh siad mar ábhar taispeántais (sonair/grúpa); go mbeadh go bhfuil fíntas cultú ealaíonta ag baint leo agus gur áiríodh/foilsíodh iad i mballúcháin phobail/chorparáideacha; gur cheann chomisiúnaigh/roghnaithe comhlacht pobail/chorparáideach iad; go bhfuil siad aitheanta mar dhream a b'cúlúirthe agus ealaíonta ag baint leo i measc ealaíontóirí/coimeádaíthe gairmiúla eile; gur baili de chomh gairmiúla creidimhíneacha iad.

Sonraíocht Ealaín na hArdteistiméireachta

GNE	MINIÚ
Anailís	Is ionann saothar ealaíne a anailísú agus é a cheistiú. An chéad cheist a d'fhéadfaí a chur is ea, "Céard atá ag tarlú sa saothar ealaíne seo?" In iarracht freagra a thabhairt ar an gcead cheist seo sainathneoidh an scoláire saintréithe an saothair ealaíne bunaithe ar chritéir ar nós: bri, topaicí, móitífeanna, stiúama, ábhair agus teicnící a úsáidíodh, dath, líne, cineálacha cur i láthair, srl. Ach na saintréithe sin a shainiú, féachfaidh an scoláire ar an saothar ealaíne agus déanfaidh sé cur síos air. Tá sé ag bailiú fianaise chun ceist eile a fhreagairt "Céard a fheicim a thacaíonn lena bhfuil feicthe agam/le mo chur síos?". Ba cheart don scoláire an fhianaise sin a cheangal le foinsí eile faisnéise, agus tacaíocht acu trí gnéithe an Chreata Amharstaidéir. Cuirfidh sé sin ar chumas an scoláire bri iomlán a bhaint as an saothar ealaíne, ceangail a dhéanamh idir na saintréithe atá feicthe aige, lena n-áirítear faisnéis eile a ndéanann sé taighde air, agus teacht ar thabairt. Ach an fhaisnéis sin go léir a thabhairt le chéile agus a nascadh cuirtear ar chumas an scoláire anailís níos iomláine a dhéanamh ar shaothar ealaíne, na ceangail idir saothair leis an ealaíontóir céanna nó ón tréimhse/ngluaiseacht chéanna a theicníú agus fhéachaint tuilleadh ar an gcaoi a bhféadadh sé go raibh tionchar acu sin ar ealaíontóirí níos déanaí. Ba cheart go mbeadh sé ar chumas an scoláire cur síos a dhéanamh ar an saothar atá a anailísú aige agus é a phlé ag úsáid téarmaíocht ealaíne chuí, lena n-áirítear teanga fhisiciúil agus chriticiúil agus ba cheart go mbeadh sé in ann a thuiscint ar théarmaíocht den sórt sin a chur in iúl agus/nó a thaispeáint. Ach anailís a dhéanamh ar shaothair ealaíne, féadfaidh an scoláire teacht ar thuairimí pearsanta agus tá sé chomh tábhachtach céanna go n-úsáidfeadh sé teanga agus téarmaíocht chuí chun cur síos a dhéanamh orthu sin freisin.
Gnéithe Ealaíne agus Prionsabail Deartha	Is iad sin blioc thógála aon saothair ealaíne agus is féidir a gcur i bhfeidhm i saothar 2T, 3T nó digiteach a anailísú trína n-úsáid a mheas go cruasaitheach nó astu féin. Ba cheart go mbeadh sé ar chumas an scoláire an úsáid a bhain ealaíontóir as na gnéithe ealaíne agus as na prionsabail deartha i saothair ealaíne a chruithú agus a phlé agus a mhíniú, ar nós an úsáid a bhaintear as teoríic dathanna agus é a fhlórsú.
Meáin agus Réimsí Cleachtais	Úsáidtear meáin laistigh de Réimsí Cleachtais chun idirghníomhú, cruthú, ceangail agus cumarsáid a dhéanamh. Tagraíonn réimsí cleachtais an ealaín do bhaineas eolaíoch nó modh díscrídeach oibre, mar shampla, ailtireacht, deardadh fain, scannán, deardadh grafach, péintéireacht, déanamh printaí (ní líosta cuimsitheach é seo). Nuair a fhoghlaimítear conas a úsáidíonn ealaíontóir meáin éagsúla ina phróisis, is féidir leis an scoláire tuiscint a fháil ar conas meáin a úsáid ina chuid oibre féin. Foghlaimíodh sé freisin faoin gmeas agus na teorainneacha a bhaineann leis na meáin maidir le déanamh agus an tionchar a bhíonn ag an rogha sin meáin ar an léamh a bhaintear as saothar ealaíne. Beidh sé in ann féachaint ar ealaíontóir a chuaigh thar teorainneacha na meáin agus an tionchar a cruthaíodh dá bharr sin. Gheobhadh an scoláire tuiscint freisin ar na himpleachtaí atá ag na meáin atá ar fáil ag amanna agus ag tréimhí difriúla agus aon chumas agus/nó teorainneacha gaolmhara a bhaineann leo.

GNE	MINIÚ
Nuálaíocht agus Aireagán	Trí fhéachaint ar Amharstaidéir trí léargas na nuálaíochta agus an aireagáin cabhrúidh sé leis an scoláire an tionchar a bhíonn ag fionnachtáin, nuálaíocht agus aireagán thealainneacha, eolaíoch, mhatamaitiúla, thionsclaíoch agus ealaíonta ar shaoil na healaíne a thuiscint. Ba cheart don scoláire foghlaim faoin gcaoi a múnlaíonn fionnachtáin ábhar, meán agus uirlisí nua forbairt na healaíne agus an chaoi a spreag smaoine móra athruithe agus nuálaíocht sa domhan trí chéile, chomh maith le saol na healaíne.

Sonraíocht Ealaíne na hArdteistiméireachta, I. 26-27



GNÉ	MÍNIÚ
Comhthéacs	<p>Seo faisnéis a insíonn tuilleadh faoi na tosca a bhaineann le tréimhse, gluaiseacht, ealaíontóir, saothar, saothair ghaolmhara, iarsma/í, suíomh, imeacht, ráiteas nó smaoineamh, agus a mhíníonn é ar bhealach níos mionsonraithe.</p> <p>Ba cheart a áireamh leis sin, nuair is ábhartha, comhthéacsanna stairiúla, polaitiúla, sóisialta, eacnamaíocha agus idé-eolacha na linne. Ba cheart don scoláire smaoineamh ar an gcaoi a dtugann siad sin bonn eolais don bhrí a bhaineann sé as saothar ealaíne agus an chaoi a mbíonn tionchar ag comhthéacsanna ar an léirthuisicint a bhíonn ag daoine d’ealaíontóirí agus d’fhiúntas a saothair. Ba cheart don scoláire foghlaim le saothair ealaíne a shainaitheint, staidéar a dhéanamh orthu agus iad a thuisicint ar bhealaí atá nádúrtha dó féin.</p> <p>Nuair a thuigtear comhthéacs na tréimhse/gluaiseachta ar a bhfuil staidéar á dhéanamh, tá sé tábhachtach freisin go mbreathnódh an scoláire ar an gcaoi a gcuireann pátrúin agus gníomhaireachtaí ealaín agus ealaíontóirí, idir shean agus nua, chun cinn. Cabhróidh sé sin leis an scoláire tuiscint a fháil ar conas agus cén fáth a raibh an oiread sin de thóir ar an saothar, cén fáth a bhfuil saothair ealaíne luachmhar, cén fáth a ndéantar coimeádaíocht ar roinnt saothar i gcomhair taispeántais agus an chaoi a mbíonn tionchar aige sin ansin ar an gcaoi a bhféachtar ar an saothar.</p> <p>Ba cheart don scoláire staidéar a dhéanamh freisin ar raon samplaí eile saothar a léiríonn an cultúr amhairc a bhí i réim timpeall ar a réimse/réimsí staidéir roghnaithe. Mar shampla, agus ní liosta cuimsitheach é seo, ailtireacht, tírdhreach agus dearadh uirbeach/tuaithe, scannán, fógraíocht, meáin nua, dearadh UX le haghaidh suíomhanna gréasáin nó aipeanna, mínealaín, ceardaíocht, dearadh, grianghrafadóireacht, faisean agus neart eile.</p>

Gníomhaíocht



Oide

Cuid 1: Glacann gach ball ag do bhord gné chreata, agus smaoiníonn sé ar an bpríomhfhoghlaim a tharlaíonn agus scoláirí ag plé leis an ngné seo an chreata.

Cuid 2: Roinn an phríomhfhoghlaim leis an ngrúpa níos leithne.

Cuid 3: Cruthaíí ceisteanna éagsúla ag baint úsáid as teanga thuairisciúil Ghnéithe an Chreata, agus Rannóg Fócais ar intinn agaibh.

GNE	MINIU
Comhthéacs	Seo faisnéis a insíonn tuilleadh faoi na tosca a bhaineann le tréimhse, ghuaiseacht, ealaíontóir, saothar, saothair ghaolmhara, iarsma/i, suíomh, imeacht, ráiteas nó smaoinneamh, agus a mhíniú é a bhealach níos monnsonraíthe. Ba cheart a áireamh leis sin, nuair is ábhartha, comhthéacsanna stairiúla, polaitiúla, sóisialta, eacnamaíoch agus idé-eolacha na linne. Ba cheart don scoláire smaoinneamh ar an gcaoi a dtugann siad sin bonn eolais don bhri a bhaineann sé as saothar ealaíne agus an chaoi a mbíonn tionchar ag comhthéacsanna ar an mírthuisicint a bhíonn ag daoine d'ealaíontóirí agus d'fhóntas a saothair. Ba cheart don scoláire foghlaim le saothair ealaíne a shainiú, a stáidéar a dhéanamh orthu agus iad a thuiscint ar bhealaí atá nádúrtha dó féin. Nuair a thuigtear comhthéacs na tréimhse/ghuaiseachta ar a bhfuil stáidéar á dhéanamh, tá sé tábhachtach freisin go mbeathnóidh an scoláire ar an gcaoi a gcuireann patrúin agus gníomhaireachtaí ealaín agus ealaíontóirí, idir shean agus nua, chun cinn. Cabróidh sé sin leis an scoláire tuiscint a fháil ar conas agus oen fáth a raibh an oiread sin de thóir ar an saothar, oen fáth a bhfuil saothair ealaíne luachmhara, oen fáth a ndéantar coimeádaíocht ar roinnt saothar i gcomhair taispeántais agus an chaoi a mbíonn tionchar aige sin ansin ar an gcaoi a bhféachtar ar an saothar. Ba cheart don scoláire stáidéar a dhéanamh freisin ar raon samplaí eile saothar a léiríonn an cultúr amháire a bhí i réim timpeall ar a réimse/réimsí stáidéir roghnaithe. Mar shampla, agus ní líosta cuimsitheach é seo, ailtreacht, tírdhreach agus dearadh úrbeach/tuaithe, scanán, fógraíocht, meáin nua, dearadh UX le haghaidh suíomhanna gréasáin nó aipeanna, mínealain, ceardaíocht, dearadh, grianghrafadóireacht, faisean agus neart eile.
Ealaíontóirí agus Saothair Ealaíne	Is iad sin na healaíontóirí agus na saothair ealaíne is aitheanta ³ i dtréimhse/nguaiseacht roghnaithe agus is fearr a thaispeánann smaoinne, ábhair, stíl, téamaí, seánraí agus teicnící na tréimhse/ghuaiseachta sin. Ba cheart don scoláire stáidéar a dhéanamh ar ealaíontóirí agus ar saothair ealaíne trí fhéachaint ar an saothar/láithreacha iarbhir ina bhfuil siad lonnaithe, nuair is féidir. Caithfidh an scoláire na cúiseanna a bhí ag an ealaíontóir lena saothar a chruthú a thuiscint; an tógáil a fuair sé, oideachas, agus rudaí móra eile a tharla ina shaoil a raibh tionchar suntasach acu air. Mar shampla, má fhéachtar ar saothair ealaíne trí léargas dhifríúla mar aitheantas, creideamh, adhlacadh nó coimhlint, cuideoidh sé sin leis an scoláire tuiscint a fháil ar mar a mhóthaíonn an t-ealaíontóir faoin téama. D'fhéadfadh sé féachaint freisin ar an tionchar a bhí ag an saothar sin ar shochai a linne agus ar an tábhacht a bhain leis an saothar ealaíne ag amanna difriúla.

³ Ba cheart glacadh leis an téarma aitheanta mar théarma a chiallaíonn ealaíontóirí aitheanta a chomhlíon cinn ar a laghad de na critéir seo a leanas: maidir leo féin nó lena saothar: go bhfuil aithe mór orthu ó Stair na hEalaíne; go raibh siad mar ábhar taispeántais (sonair/grúpa); go mbeadh go bhfuil fóntas cultú ealaíonta ag baint leo agus gur áiríodh/fóilsíodh iad i mbailiúcháin phoiblí/chorparáideacha; gur cheann chomaisínigh/roghnigh comhach poiblí/chorparáideach iad; go bhfuil siad aitheanta mar dhream a b'culturtha agus ealaíonta ag baint leo i measc ealaíontóirí/coimeádaíthe gairmiúla eile; gur baili de chomh gairmiúla creidimhíthe iad.

Sonraíocht Ealaín na hArdteistiméireachta

GNE	MINIU
Anailís	Is ionann saothar ealaíne a anailísiú agus é a cheistiú. An chéad cheist a d'fhéadfaí a chur is ea, "Céard atá ag tarlú sa saothar ealaíne seo?" In iarracht freagra a thabhairt ar an gcead cheist seo sainiúidíocht an scoláire saintréithe an saothair ealaíne bunaithe ar chréiteir ar nós: bri, topaic, móitífeanna, stílanna, ábhair agus teicnící a úsáidíodh, dath, líne, cineálacha cur i láthair, srl. Ach na saintréithe sin a shainiú, féachfaidh an scoláire ar an saothar ealaíne agus déanfaidh sé cur síos air. Tá sé ag bailiú fianaise chun ceist eile a fhréagairt "Céard a fhuicim a thacaíonn lena bhfuil féicthe agam/le mo chur síos?". Ba cheart don scoláire an fianaise sin a cheangal le fianais eile faimíse, agus tacaíocht acu trí ghnéithe an Chreata Amharstaídeir. Cuirfidh sé sin ar chumas an scoláire bri lomáin a bhaint as an saothar ealaíne, ceangail a dhéanamh idir na saintréithe atá féicthe aige, lena n-áirítear faisnéis eile a ndéar na se taighde air, agus teacht ar tháil. Ach an fhaisnéis sin go léir a thabhairt le chéile agus a nascadh cuirtear ar chumas an scoláire anailís níos lomáine a dhéanamh ar saothar ealaíne, na ceangail idir saothair leis an ealaíontóir céanna nó ón tréimhse/nguaiseacht chéanna a fheictear agus féachaint tuilleadh ar an gcaoi a bhféadfaidh sé go raibh tionchar acu sin ar ealaíontóirí níos déanaí. Ba cheart go mbeadh sé ar chumas an scoláire cur síos a dhéanamh ar an saothar atá a anailísiú aige agus é a phlé ag úsáid téarmaíocht ealaíne chui, lena n-áirítear teanga fhísiúil agus chríctiúil agus ba cheart go mbeadh sé in ann a thuiscint ar théarmaíocht den sórt sin a chur in iúl agus nó a thaispeáint. Ach anailís a dhéanamh ar saothair ealaíne, féadfaidh an scoláire teacht ar thuairimí pearsanta agus tá sé chomh tábhachtach céanna go n-úsáidfeadh sé teanga agus téarmaíocht chui chun cur síos a dhéanamh orthu sin freisin.
Gnéithe Ealaíne agus Prionsabal Deartha	Is iad sin blioc thógála aon saothair ealaíne agus is féidir a gcur i bhfeidhm i saothar 2T, 3T nó digiteach a anailísiú trína n-úsáid a mheas go cruinnitheach nó astu féin. Ba cheart go mbeadh sé ar chumas an scoláire an úsáid a bhain ealaíontóir as na gnéithe ealaíne agus as na prionsabail deartha i saothair ealaíne a chruthaigh sé a phlé agus a mhíniú, ar nós an úsáid a bhaintear as teoiric dathanna agus é a fhíoriú.
Meán agus Réimsí Cleachtas	Úsáidtear meán laistigh de Réimsí Cleachtas chun idirghníomhú, cruthú, ceangal agus cumarsáid a dhéanamh. Tagraíonn réimse cleachtas san ealaín do bhriantais eolais nó modh discrídídeach oibre, mar shampla, ailtreacht, dearadh faisín, scanán, dearadh grafach, péintéireacht, déanamh príoraité (ní líosta cuimsitheach é seo). Nuair a fhoghlaimítear conas a úsáidíonn ealaíontóir meán éagsúla ina phróisis, is féidir leis an scoláire tuiscint a fháil ar conas meán a úsáid ina chuid oibre féin. Foghlaimíodh sé freisin faoin gcomas agus na teorainneacha a bhaineann leis na meán maidir le déanamh agus an t-ionchar a bhíonn ag an rogha sin meán ar an léamh a bhaintear as saothar ealaíne. Beidh sé in ann féachaint ar ealaíontóirí a chualigh thar teorainneacha na meán agus an tionchar a chruthaíodh dá bharr sin. Gheobhadh an scoláire tuiscint freisin ar na himpleachtaí atá ag na meán atá ar fáil ag amanna agus ag tréimhí difriúla agus an chumas agus/nó teorainneacha gaoimhara a bhaineann leo.

GNE	MINIU
Nuálaíocht agus Aireagáin	Trí fhéachaint ar Amharstaídear trí léargas na nuálaíochta agus an aireagáin cabhrúidh sé leis an scoláire an tionchar a bhíonn ag fionnachtain, nuálaíocht agus aireagáin thealainneacha, eolaíoch, mhídanamaitiúla, thionsclaíoch agus ealaíonta ar shaoil na healaíne a thuiscint. Ba cheart don scoláire foghlaim faoin gcaoi a míniú fionnachtain ábhar, meán agus uirlisí nua foirbit ar healaíne agus an chaoi a spreag smaoinne móra aithriúithe agus nuálaíocht sa domhan trí chéile, chomh maith le saoi na healaíne.