



An Roinn Oideachais
agus Óige
Department of Education
and Youth

Cláir Foghlama Leibhéal 1 na Sraithe Sóisearaí Ráiteas Cláir

Le tabhairt isteach i scoileanna ó Mheán Fómhair 2026.

Ullmhaithe ag an gComhairle Náisiúnta Curaclaim agus Measúnachta (CNCM)



An Clár Ábhar

Cuid 1: Réamhrá	2
Cuid 2: Ábhar Machnaimh don Teagasc agus Foghlaim	6
Cuid 3: Aonaid Tosaíochta Foghlama (ATFanna)	16
ATF 1: Cumarsáid, Teanga agus Litearthacht	17
ATF 2: Uimhearthacht	20
ATF 3: Cúram pearsanta agus folláine	22
ATF 4: A bheith rannpháirteach i bpobal	24
ATF 5: Na hEalaíona	26
ATF 6: Corpoideachas	28
Cuid 4: Measúnú agus Tuairisciú	30
Aguisín 1: Gluais de Bhriathra Gnímh	37
Aguisín 2: Gluais Théarmaí CFL1SS	40
Aguisín 3: Táscairí an Chreata Náisiúnta Cáilíochtaí D'fhoghlaim Leibhéal 1	43



Cuid 1: Réamhrá

Intreoir don tsraith shóisearach

In oideachas na sraithe sóisearaí cuirtear na scoláirí ag croílár an eispéiris oideachasúil, á gcumasú le páirt ghníomhach a ghlacadh ina bpobal féin agus sa tsochaí, agus á gcumasú freisin le tabhairt faoin bhfoghlaim go seiftiúil agus go muiníneach i ngach gné agus ag gach céim dá saol. Tá an tsraith shóisearach uileghabhálach i dtaca le gach scoláire. Sa tsraith shóisearach cuirtear le comhionannas deise, rannpháirtíochta agus torthaí do chách. Sa tSraith Shóisearach cuirtear nasc níos fearr leis an bhfoghlaim ar fáil do na scoláirí mar go ndírítear ar chaighdeán na foghlama. Déantar eispéiris a sholáthar do na scoláirí atá mealltach agus taitneamhach, agus bainteach lena saol. Eispéiris d'ardchaighdeán iad seo, cuireann siad go díreach le folláine fhisiciúil, mheabhrach agus shóisialta na bhfoghlaimoírí, agus, de réir mar is féidir, cuireann siad deiseanna ar fáil le hinniúlachtaí agus le buanna na bhfoghlaimoírí a fhorbairt maidir le cruthaitheacht, nuálaíocht agus fiontar. I gclár shraith shóisearach an fhoghlaimoira tógtar ar a bhfuil foghlamtha acu cheana, tugtar tacaíocht do chur chun cinn a gcuid foghlama, agus tacaítear leo chun na scileanna foghlama a fhorbairt a chabhróidh leo tabhairt faoi dhúshláin an tsaoil lasmuigh den scoil.

Ráiteas maidir le teanga

Aithníonn CNCM an t-athrú agus an fhorbairt atá ag teacht ar theanga a úsáidtear chun cur síos a dhéanamh ar riachtanais oideachais agus próifílí foghlama. Úsáidtear na téarmaí 'foghlaím', 'riachtanais foghlama' agus 'próifíl foghlama' ar fud an ráitis cláir seo. Baintear úsáid astu ar bhealach iomlánaíoch agus foghlaim ag tagairt d'fhoghlaím na scoláirí agus forbairt scileanna ar fud réimsí lena n-áirítear forbairt litríochta, uimhearthachta, teanga agus cumarsáide, chéadfach, fhisiciúil, shóisialta agus mhothúchánach. Baintear úsáid as an téarma 'riachtanais speisialta oideachais' (RSO) chomh maith le teacht le cáipéisí beartais agus reachtaíocht reatha. Déanfar nuashonrú ar an gcáipéis seo le hathruithe ó thaobh na téarmaíochta de a léiriú, más gá sin.

Cuspóir Ráiteas an Chláir

Is é cuspóir na dtreoiríní do Chláir Foghlama Leibhéal 1 na Sraithe Sóisearaí (CFL1SS) cabhrú le múinteoirí¹ agus le ceannairí scoile chun cláir foghlama shainoiriúnaithe a cheapadh chun freastal ar riachtanais ar leith na scoláirí agus chun go bhfreagraíonn na cláir sin do phróifíl gach scoláire i leith láidreachtaí, spéiseanna agus riachtanas. Leagtar struchtúr agus réimsí fócais laistigh den Ráiteas Cláir amach i dTábla 1.

Tábla 1: Struchtúr an Ráitis Cláir

Cuid	Breac-chuntas
1	Cuirtear an Ráiteas Cláir i láthair i gCuid 1 agus leagtar amach cé dóibh ar ceapadh CFL1SS. Chomh maith leis sin, léirítear an t-ailíniú intinneach idir na curaclaim eile ag leibhéal na bunscoile agus na sraithe sinsearaí.
2	Leagtar amach roinnt breithnithe i gCuid 2 maidir le teagasc agus foghlaim.
3	I gCuid 3, cuirtear foghlaim thábhachtach ar fáil atá eagraithe ina sé Aonad Tosaíochta Foghlama (ATFanna). Tá na scoláirí a thugann faoi CFL1SS rannpháirteach i gclár foghlama sainoiriúnaithe atá oiriúnach dá láidreachtaí, spéiseanna agus riachtanais.
4	Breathnaítear i gCuid 4 ar an gcaoi a gcothaítear agus a mbailítear fianaise ar an bhfoghlaim sa chlár foghlama chun críocha measúnaithe agus tuairiscithe.

¹Is scáth-théarma é an téarma 'múinteoirí' sa cháipéis seo a dhéanann tagairt do gach ball foirne múinteoireachta atá i scoil, amhail múinteoirí ábhair, múinteoirí ranganna speisialta, múinteoirí scoileanna speisialta agus múinteoirí oideachais speisialta (MOS).



Cé dóibh ar ceapadh CFL1SS

Ceapadh CFL1SS do ghrúpa scoláirí ar leith. Is mó seans go mbeidh moill forbartha shuntasacha ag gabháil dóibh ar fud roinnt réimsí lena n-áirítear scileanna foghlama, cumarsáide, teanga agus oiriúnaitheacha. Tá seans ann go bhfuil na scoláirí sin a bhfuil an leibhéal seo riachtanais acu ag freastal ar scoileanna speisialta, ar scoileanna príomhshrutha ina bhfuil rang speisialta nó ar scoileanna príomhshrutha agus sainaithnítear iad a bheith ar an leibhéal Tacaíocht do Dhaltaí Áirithe de Chontanam na Tacaíochta (CnT). Is samhail mheasúnaithe agus idirghabhála réitigh fadhbanna é Contanam na Tacaíochta atá leanúnach agus céimnithe, a thacaíonn leis an scoláire i gcomhar le páirtithe leasmhara ábhartha trína n-oideachas foirmiúil.

Roimh chinneadh a dhéanamh go bhfuil CFL1SS oiriúnach do scoláire faoi leith, tabharfaidh scoileanna faoi phróiseas tréan comhoibríoch i leith eolas a bhailiú. Déanfar iar-bhunscoileanna príomhshrutha a threorú sa phróiseas seo faoin gcreat CnT, chun eolas agus cáipéisíocht ó mhúinteoirí agus tuismitheoirí/caomhnóirí an scoláire, agus ó ghairmithe agus gníomhaireachtaí seachtracha a bhailiú agus a chur i dtoll a chéile. Tá tuilleadh eolais agus treorach ar an bpróiseas seo ar fáil ó [threoirlínte na Roinne Oideachais agus Óige](#).

An Comhad Tacaíochta Scoláire

Úsáidtear an Comhad Tacaíochta Scoláire (CTS) leis an bhfaisnéis ábhartha ar fad a bhaineann leis an scoláire a chur i dtoll a chéile. Tá sé leagtha amach le léargas iomlán, cuimsitheach agus iomlánaíoch a thabhairt ar an scoláire agus taifeadadh a dhéanamh ar a ndul chun cinn, láidreachtaí, spéiseanna, riachtanais agus a bhfreagairt ar idirghabhálacha. Cuirtear fianaise ar fáil sa chomhad seo chun tacú le cinneadh an scoláire maidir le tabhairt faoi CFL1SS. Cabhraíonn sé le leanúnachas tacaíochta a chinntiú do scoláire agus cumasaíonn sé rannpháirteachas an tuismitheora i bhfoghlaim an scoláire. Sainaithníonn an CTS:

- próifíl foghlama ar leith an scoláire
- acmhainní teagaisc agus/nó teicneolaíochta cúnta atá de dhíth chun tacú leis an scoláire
- straitéisí agus idirghabhálacha a thacaíonn leis an scoláire
- pearsanra a bhfuil baint acu leis na hidirghabhálacha agus tacaíocht a chur ar fáil don scoláire.

Bíonn úsáid réimse leathan de chuir chuige mheasúnaithe fhoirmiúil agus neamhfhoirmiúil i gceist le bailiú eolais chun láidreachtaí, spéiseanna agus riachtanais na scoláirí a shainaithint. Áirítear measúnuithe a dhéanann gairmithe nó gníomhaireachtaí seachtracha mar mheasúnaithe foirmiúla. D'fhéadfadh measúnuithe de réir critéir, measúnuithe ceaptha ag múinteoirí nó measúnú ar bith atá saincheaptha agus spriocdhírith chun láidreachtaí agus réimsí faoi leith riachtanais an scoláire a shainaithint a bheith i gceist le measúnuithe neamhfhoirmiúla.

Is féidir le haiseolas agus comhairle ó ghairmithe agus gníomhaireachtaí seachtracha maidir le measúnuithe scoilbhunaithe bonn a chur faoi phróifíl foghlama an scoláire a shainaithint. Cabhraíonn sé úsáid a bhaint as eolas bailithe ó réimse leathan foinsí le próifíl foghlama an scoláire a chruthú agus tá gá leis mar d'fhéadfadh riachtanais a bheith ag an scoláire i roinnt réimsí agus d'fhéadfaidís a bheith idirghaolta. Leis an bpróiseas bailithe seo, cuirtear an fhianaise ar fáil chun tacú leis an gcinneadh comhroinnte do scoláire tabhairt faoi CFL1SS.

Tá na spriocanna gearrthéarmacha agus fadtéarmacha atá mar chuid den Phlean Tacaíochta Scoláire (PTS) san áireamh sna spriocanna atá leagtha amach sa CTS foriomlán. Is cáipéis bheo inoibrithé é an CTS a úsáidtear chun rianú dhul chun cinn an scoláire agus a n-aistriú ón mbunscoil agus ó scoil speisialta go dtí an clár is oiriúnaí don scoláire sa tsraith shóisearach agus ar aghaidh a éascú. Cabhraíonn an CTS i ngach comhthéacs scoile lena chinntiú go bhfuil plean dul chun cinn iomchuí ann don scoláire i ndiaidh dóibh curaclam na bunscoile go dtí an tsraith shóisearach a chríochnú.



Bíonn sé úsáideach machnamh a dhéanamh ar na ceisteanna seo a leanas in éineacht le cáipéis tacaíochta na Roinne Oideachais agus Óige Táscairí [ar Chleachtas Éifeachtach](#) agus an clár sraithe sóisearaí is oiriúnaí do scoláire á shainaithint:

1. Cén t-eolas a bailíodh maidir le heispéireas bunscoile an scoláire? Is féidir na nithe seo a leanas a bheith i gceist, ach níl sé teoranta dóibh: Pas Oideachais, Comhad Tacaíochta Scoláire, measúnú scoilbhunaithe agus, más cuí, measúnuithe foirmiúla, Próifíl Aistrithe NEPS ar an Aistriú go dtí an Iar-Bhunscoil agus cruinnithe roimh chlárú.
2. Má tá an scoláire ag freastal ar iar-bhunscoil cheana féin, ar chuir múinteoirí ranga an scoláire fianaise ar fáil go bhfuil deacrachtaí suntasacha ag an scoláire tabhairt faoi bhfoghlaim sa churaclam ag Leibhéal 2 na sraithe sóisearaí, cé gur cuireadh tacaíocht ar fáil don scoláire?
3. Ar míníodh CFL1SS go mion do na tuismitheoirí/caomhnóirí agus ar pléadh é leo chun a gcuid tuairimí a mheas?
4. An ndeachaigh an scoile i dteagmháil leis an scoláire agus lena dtuismitheoirí/gcaomhnóirí, de réir mar is cuí, lena gcuid tuairimí ar dhul chun cinn sa tsraith shinsearach a chloisteáil?
5. An ndearnadh na tuairimí sin a chur in iúl agus a thaifeadh sa CTS mar chuid de phróiseas fadhbréitigh an CnT?
6. Ar aontaigh an scoláire (más cuí) agus ar thug a dtuismitheoirí/gcaomhnóirí cead i scríbhinn chun tabhairt faoi CFL1SS?
7. Ar tugadh tuairimí na foirne agus gairmithe ábhartha san áireamh?

Tuilleadh eolais agus tacaíochtaí

Tá tuilleadh eolais faoin CTS agus riachtanais a shainaithint ar fáil i d[Treoirlínte maidir le Teagasc Oideachais Speisialta agus sna cáipéisí tacaíochta](#) de chuid na Roinne Oideachais agus Óige. Chomh maith leis sin, tugann an Roinn Oideachais agus Óige comhairle faoi úsáid uirlisí measúnaithe chun tacú le teagasc agus foghlaim na scoláirí a bhfuil RSO acu i scoileanna iar-bhunscoile, atá ar fáil [anseo](#).

Tá tuilleadh eolais ar an [gContanam Tacaíochta d'Iar-bhunscoileanna](#) ar fáil ón Roinn Oideachais agus Óige agus ón tSeirbhís Náisiúnta Síceolaíochta Oideachais (NEPS).

Tá eolas ar Chomhaid Tacaíochta Scoláire, measúnú riachtanas agus rochtain ar acmhainní do RSO agus a ndáileadh ar fáil ón [gComhairle Náisiúnta um Oideachas Speisialta](#).

Tá eolas maidir le forbairt ghairmiúil agus seirbhísí tacaíochta do mhúinteoirí agus ceannairí scoile ar fáil ó [Oide](#).

Aistrithe agus leanúnachas

Bíonn réimse d'eispéiris shaibhre ag scoláirí na sraithe sóisearaí ón mbaile, óna bpobail agus óna n-eispéiris bunscoile. Tá na haistrithe óna n-eispéiris bhunscoile go dtí an tsraith shóisearach, agus ón tsraith shóisearach go dtí an tsraith shinsearach ar chuid de na príomhgharspíocanna ina n-oideachas foirmiúil. Tacóidh eolas a roinnt faoina gcuid foghlama agus forbartha ag na pointí aistrithe seo leis an bpróiseas pleanála chun go mbeidh na scoláirí in ann na haistrithe a bhainistiú go rathúil.

Nuair a tharlaíonn sé, is féidir an t-aistriú go scoileanna nua a threorú trí úsáid a bhaint as [ábhar tacaíochta an Phas Oideachais](#) agus is féidir tuilleadh tacaíochta a fháil ón tSeirbhís Náisiúnta Síceolaíochta Oideachais agus ó CNOS, más cuí. Is féidir le tógáil caidrimh idir bunscoileanna, scoileanna speisialta agus iar-bhunscoileanna tacú le scoláirí agus lena dteaghligh na príomhphointí aistrithe a threorú.

Ba cheart go gcuirfeadh foghlaim scoláirí óna n-eispéiris sa bhunscoil agus i scoil speisialta bonn láidir faoina n-eispéireas sraithe sóisearaí agus, ar an mbealach céanna, ba cheart dá n-eispéireas sraithe sóisearaí bonn láidir a chur faoina n-eispéireas sraithe sinsearaí. I dTábla 2 léirítear aillíniú intinneach théamaí, príomhscileanna agus príomhinniúlachtaí gach earnála.



Tábla 2: Ailíniú ó churaclam gach earnála ón Luath-Óige go dtí an tSraith Shinsearach

Téamaí Aistear (Luath-Óige) (2024)	Príomhinniúlachtaí Chreatchuraclam na Bunscoile (2023)	8 bPríomhscileanna Chreat na Sraithe Sóisearaí (2015)	Príomhinniúlachtaí na Sraithe Sinsearaí (2024)
Taiscéaláíocht agus smaointeoireacht	A bheith i d'fhoghlaimoir gníomhach	Eolas agus smaointeoireacht a bhainistiú	Smaointeoireacht agus fadhbanna a réiteach
	A bheith cruthaitheach	A bheith cruthaitheach	A bheith cruthaitheach
	A bheith matamaiticiúil	A bheith uimheartha	Uimhearthacht
	A bheith i d'fhoghlaimoir digiteach		
Cumarsáid	A bheith i do chumarsáidí agus teanga a úsáid	Cumarsáid	Cumarsáid
		A bheith liteartha	Litearthachtaí
Folláine	A bheith slán	Fanacht folláin	Folláine a chothú
Féiniúlacht agus muintearas	A bheith i do shaoránach gníomhach	Féinbhainistiú	Foghlaim a bhainistiú agus féinbhainistiú
			Rannpháirtíocht sa tsochaí
		Obair le daoine eile	Obair le daoine eile

Sa chéad chuid eile, tugtar breac-chuntas ar roinnt ceisteanna tábhachtacha maidir le teagasc agus foghlaim éifeachtach laistigh de CFL1SS.



Cuid 2: Ábhar machnaimh don teagasc agus foghlaim

Agus pleanáil á déanamh don teagasc agus foghlaim, tá sé tábhachtach go ndéanann múinteoirí agus gairmithe ábhartha eile atá ag obair leis an scoláire breithniú ar na prionsabail agus na gnéithe seo a leanas de chuid CFL1SS ar a ndéantar cur síos sna chéad fhochodanna eile.

Prionsabail

Leagtar na prionsabail amach ar bhealach a bhféachtar le cuidiú le scoileanna agus múinteoirí maidir le cláir foghlama shainoiriúnaithe atá oiriúnach do láidreachtaí, spéiseanna agus riachtanais a scoláirí a cheapadh. Tá siad mar bhonn taca do chur i bhfeidhm gach cláir den tsraith shóisearach, mar a leagtar amach sa [Chreat don tSraith Shóisearach \(ROS, 2015\)](#). Bealach amháin chun na prionsabail sin a bhaint amach is ea trí CFL1SSanna a thairiscint mar rogha ag an tsraith shóisearach. Beidh taithí ag na scoláirí a thugann faoi CFL1SS ar roinnt de na ráitis foghlama nó ar gach ceann díobh agus forbróidh siad a scileanna trí rannpháirtíocht le ATFanna, gearrchúrsaí agus eispéiris churaclaim agus foghlama eile atá oiriúnach dá láidreachtaí, spéiseanna agus riachtanais.

Foghlaim le foghlaim

Ceapadh na cláir foghlama chun tacú leis na scoláirí a bheith neamhspleách ina gcuid foghlama agus feasach orthu féin mar scoláirí. D'fhéadfadh, mar shampla, go ndéanfaí an scoláire a spreagadh le smaoineamh faoi straitéisí le húsáid nuair atá siad ag ullmhú le haghaidh tasc foghlama, amhail modh céim ar chéim a chur i bhfeidhm.

Rogha agus solúbthacht

Bíonn na cláir solúbtha agus léirítear iontu an réimse comhthéacsanna agus suíomhanna atá i gceist. A oiread agus is féidir, ba cheart rogha an scoláire a éascú. Ba cheart go mbeadh rogha leabaithe san fhoghlaim agus sa teagasc maidir le conas a théann na scoláirí i ngleic lena bhfoghlaim féin agus ar an gcaoi a dtaispeánann siad an fhoghlaim sin.

Cáilíocht

Bíonn na cláir faoi réir athbhreithniú, forbairt agus coigeartú leanúnach ar mhaithe leis na scoláirí agus a bhforbairt iomlánaíoch.

Cruthaitheacht agus nuálaíocht

Tugtar deis sna cláir do mhúinteoirí agus scoláirí dul i ngleic leis an gcuraclam ar bhealaí cruthaitheacha agus nuálacha. Cuireann siad ar chumas na scoláirí a mbuanna cruthaitheacha a fhiosrú agus a fhorbairt chomh maith.

Gníomhú agus rannpháirtíocht

Is féidir leis na scoláirí dul i ngleic leis na ATFanna trí raon leathan eispéiris oideachais. Tá brí ag baint le cláir do na scoláirí, tá siad taitneamhach agus tacaíonn siad leo chun a gcumas a bhaint amach. Nascann an fhoghlaim leis an saol taobh amuigh den scoil. Cuimhnítear ar réamhfhoghlaim agus eispéiris, ar fhorbairt phearsanta agus shóisialta, agus ar oiriúnacht aoise an scoláire.

Leanúnachas agus forbairt

Pleanáiltear na cláir d'fhonn na mórphointí aistrithe is mó a bhíonn ag scoláirí, an t-aistriú ón oideachas bunscóile chuig oideachas iar-bhunscóile go háirithe, a éascú. I gclár a thógann ar an bhfoghlaim roimhe seo agus a thacaíonn leis na scoláirí chun naisc a dhéanamh laistigh de réimsí foghlama agus ar fud na réimsí sin, cuirtear leanúnachas ar fáil agus osclaítear conairí don fhoghlaim sa todhchaí. Féadfaidh na cláir na scoláirí a spreagadh agus tacaíonn siad leo dul i ngleic leis an bhfoghlaim ag an gcéad chéim eile den Chreat Náisiúnta Cáilíochtaí (CNC), chun féachaint i dtreo na todhchaí agus ullmhú don saol i ndiaidh na scoile.

Oideachas uileghabhálach

Déantar cláir a pleanáil i dtimpeallacht ionchuimsitheach a oiread agus is féidir. Is féidir na cláir foghlama a cheapadh le riachtanais an scoláire a chomhlíonadh, chun tacú leo agus iad i láthair, lena rannpháirtíocht lánbhrí agus chun tacú leis na rudaí a bhaineann siad amach ina scoil agus ina bpobal i dteannta a gcomhscoláirí.

Folláine

Déantar na cláir a cheapadh leis an scoláire ina gcroílár. Dá réir sin, bíonn an fholláine fhisiciúil, mheabhrach, mhothúchán agus shóisialta mar chuid lárnach den chlár.



Gnéithe

Déantar cur síos i ngnéithe ar chleachtais, ar chuir chuige agus ar ghnéithe a mbeifeá ag súil a fheiceáil i gclár foghlama. B'fhéidir nach mbeidís le feiceáil go leanúnach, ach léiríonn siad an chaoi a gcuirtear cláir i gcrích i scoileanna agus i suíomhanna eile. Níl na gnéithe a shainaithnítear uileghabhálach ná cuimsitheach. Cé go gceadaíonn siad do sholúbthacht i gceapadh agus cur i bhfeidhm na gclár foghlama shainoiriúnaithe, cinntíonn siad freisin leibhéal áirithe comhleanúnachais sna cláir tríd síos.

Leagtar béim in CFL1SSanna go mbeidh an méid seo a leanas i gceist le foghlaim na scoláirí:

- díriú ar scileanna cumarsáide, saoil agus feidhmeacha an scoláire mar aon le riachtanais chéadfaí a bheidh mar bhonn tacú don fhoghlaim amach anseo.
- a bheith bríoch agus spésiúil dóibh, agus cur chuige bunaithe ar láidreachtaí á ghlacadh chun freastal ar a riachtanais.
- a bheith pleanáilte trí chur chuige iomlánaíoch agus na bealaí céadfacha agus foghlama is fearr leis na scoláirí a chur san áireamh mar aon leis an mbealach is fearr leo eolas a phróiseáil.
- a bheith ina foghlaim traschuraclaim, lena mbeifear in ann na torthaí foghlama a bhaint amach ar fud réimsí ábhar agus curaclaim.

Bíonn riachtanais éagsúla agus, i gcásanna áirithe, thromchúiseacha ag na scoláirí a thugann faoi CFL1SS. Agus pleanáil á déanamh don teagasc agus foghlaim, tugann múinteoirí agus gairmithe ábhartha eile atá ag obair leis an scoláire na gnéithe seo a leanas san áireamh:

- Teagasc scoláire-lárnach
- Foghlaim bhríoch
- Timpeallachtaí foghlama
- Ábhair agus acmhainní
- Comhoibriú agus rannpháirtíocht an teaghlaigh
- Breathnóireacht
- Teanga
- Gnáthamh
- Réiteach fadhbanna.

Déantar cur síos níos mionsonraithe ar gach ceann de na gnéithe sin sa chéad chuid eile.





Teagasc scoláire-lárnach

Tosaíonn an phleanáil ar fad leis an scoláire ina lár. Ba cheart láidreachtaí, speiseanna agus riachtanais an scoláire a shainaithint i gcomhairle le tuismitheoir/caomhnóirí agus le gairmithe ábhartha eile. A oiread agus is féidir, ba cheart guth an scoláire féin a chloisteáil agus spriocanna á socrú agus nuair a dhéantar cinntí faoin gcéad treo eile le dul sa chlár foghlama. Leis an bhfaisnéis sin, mar aon le speiseanna agus spreagthaigh a shainaithnítear sa Phlean Oideachais don Dalta Aonair de chuid an scoláire, pleanálfar CFL1SS ionas go gcuirfear torthaí foghlama ATFanna in oiriúint don scoláire áirithe sin. Tabharfar breac-chuntas freisin in CFL1SS ar na modhanna teagaisc, foghlama agus measúnaithe atá oiriúnach don scoláire. Tá sé rithábhachtach le haghaidh measúnú roinnt scoláirí go ndéanfadh baill den teaghlach nóta den fhoghlaim á haistriú ón scoil chuig an mbaile agus go ndéanfadh múinteoirí (agus daoine fásta eile sa scoil) amhlaidh nuair a thugtar a mhalairt faoi deara. Thar aon ní eile, caithfidh an fhoghlaim aird an scoláire a ghlacadh, á spreagadh chun tuilleadh a fhoghlaim agus chun taitneamh a bhaint as an bhfoghlaim.

Foghlaim bhríoch

Tá sé tábhachtach go mbeadh gach eispéireas foghlama do na scoláirí chomh bríoch agus chomh hábhartha agus is féidir. Dá bhrí sin, déanann múinteoirí cinntí tomhaiste agus ábhar curaclaim cuí á chinneadh don scoláire. Ba cheart go mbeadh an t-ábhar a roghnaítear chun ábhar ar leith a léiriú agus oibriú leis oiriúnach don aois. Má roghnaítear torthaí foghlama ó ATF Leibhéal 2, b'fhéidir go gcaithfí iad a chur in oiriúint do láidreachtaí, speiseanna agus riachtanais scoláire a thugann faoi CFL1SS. Is féidir cuir chuige teagaisc a bheith praiticiúil agus réadúil ina gcineál, agus úsáid á baint as eispéiris, ábhair agus acmhainní laethúla. B'fhéidir go mbeadh deacrachtaí ag scoláirí a bhíonn ag obair ag an leibhéal seo scileanna a choinneáil agus a aistriú idir timpeallachtaí agus cásanna difriúla. Cabhróidh eispéiris bhríocha a d'fhéadfaí a dhéanamh arís agus arís eile leis an bhfoghlaim a chomhdhlúthú. Is fearr a éiríonn le teagasc agus foghlaim bunaithe ar phróiseas, agus scileanna ar leith á múineadh i gcomhthéacs. Beidh cleachtóirí a bhíonn ag obair leis an ngrúpa scoláirí seo ar an eolas freisin go dteastaíonn go leor rófhoghlama agus comhdhlúthaithe uathu d'fhonn an méid atá á fhoghlaim a aistriú ó chuimhne oibre go cuimhne fadtéarma.

Timpeallachtaí foghlama

Caithfear a bheith aireach agus deis foghlama á bunú. B'fhéidir go mbeadh deacrachtaí próiseála céadfacha ag roinnt scoláirí freisin a d'fhéadfadh bac a chur ar a gcumas dul i ngleic go hiomlán le heispéireas foghlama. D'fhéadfadh tionchar a bheith ag solas, fuaim agus teocht ar thimpeallacht agus chomh fabhrach is atá sé don fhoghlaim. Mar shampla, má ullmhaítear bia sa seomra céanna ina bhfuil daoine óga ag foghlaim, d'fhéadfaí tionchar a imirt ar a gcumas díriú ar an gceacht atá á mhúineadh, d'ainneoin gur deis foghlama maith a d'fhéadfadh a bheith san ullmhú béile féin. Is féidir limistéir a shocrú laistigh den seomra ranga chun áit idirghníomhach agus mhealltach a chruthú don fhoghlaim, le limistéir chéadfacha, suaimhnis, itheacháin agus boird ina measc siúd a theastaíonn. Caithfear cuimhneamh go bhfaigheann roinnt scoláirí an deis foghlama is fearr i dtimpeallacht shlachtmhar, gan mórán spreagthach ag cur isteach orthu.

I dtimpeallachtaí foghlama ionchuimsitheacha, déantar iarracht constaicí a bhaint chun go mbeidh an fhoghlaim níos fiúntaí agus níos ábhartha do gach scoláire, go háirithe dóibh siúd a bhfuil an baol is mó ann go bhfágfar ar an taobh amuigh iad. Agus na CFL1SSanna á gcur i bhfeidhm acu, ba cheart do scoileanna a ndícheall a dhéanamh chun a chinntiú go dtugann na scoláirí faoin gcuraclam in éineacht lena gcomhscoláirí, gan beann ar leibhéal an churaclaim atá á dhéanamh acu.

Ábhair agus acmhainní

Cé go bhféadfadh na scoláirí a bheith ag céim luath dá bhforbairt foghlama, ní mór cuimhneamh gur déagóirí iad agus gur cheart na hábhair agus na hacmhainní ar fad, a oiread agus is féidir, a bheith aoisoiriúnach. D'fhéadfaidís freagairt go han-mhaith do bhréagán nó d'amhrán dírithe ar pháiste i bhfad níos óige, ach le dea-phleanáil d'fhéadfadh mír nó amhrán níos oiriúnaí an fhreagairt agus an spreagadh céanna a fháil. Mar gheall ar an teicneolaíocht dhigiteach, is féidir le gach scoláire i bhfad níos mó a dhéanamh i ndomhan an lae inniu. Tugann teicneolaíocht bhreisteach, teicneolaíocht chúnta agus rochtain ar an idirlíon tacaíocht iontach do scoláirí. Mar sin féin, níl úsáid na teicneolaíochta teoranta dá gnéithe cúnata mar gur féidir le gach scoláire tairbhe a bhaint as teicneolaíochtaí digiteacha a úsáid ar fud an churaclaim. D'fhéadfadh freisin go mbeadh maoirseacht le déanamh ar gach scoláire chun úsáid éifeachtach a chinntiú, agus athbhreithniú le déanamh ar ábhar inrochtana chun oiriúnacht a chinntiú de réir bheartas úsáide idirlín na scoile.







Comhoibriú agus rannpháirtíocht an teaghlaigh

Teastaíonn cur chuige comhoibritheach, idir na scoláirí, a dtuismitheoirí/caomhnóirí, múinteoirí, agus gairmithe ábhartha eile i leith pleanáil clár. Beidh caidrimh an-dlúth agus tuiscint orthu siúd faoina gcúram forbartha ag múinteoirí, cúntóirí riachtanas speisialta agus gairmithe eile. Mar sin féin, ní féidir beag is fiú a dhéanamh de thábhacht an teaghlaigh. D'fhéadfadh an scoláire teacht i láthair an-difriúil ar scoil agus sa bhaile, agus tá ionchur an teaghlaigh an-luachmhar agus an CTS agus spriocanna foghlama á gcur i dtoll a chéile. Ba cheart riachtanais tosaíochta foghlama a phlé go rialta le tuismitheoirí/caomhnóirí lena chinntiú go mbeidh comhsheasmhacht i socrú spriocanna oideachais. Na córais scoile uile atá i bhfeidhm a chothaíonn caidreamh dlúth, tacúil, muiníneach oibre idir an scoil agus an baile, tacóidh na córais sin leis an bpróiseas seo.

Breathnóireacht

Tarlóidh go leor den fhoghlaim thar thréimhse fhada ama. Caithfidh na scoláirí a thugann faoi CFL1SS eispéireas a fháil go minic ar ghníomhaíochtaí d'fhonn a dtuiscint a chomhdhlúthú. Caithfidh an fhoireann scileanna breathnóireachta cúramacha a úsáid chun dul chun cinn agus forbairt a rianú. Is féidir le físeáin agus grianghraif (le toiliú tuismitheora) a bheith an-luachmhar chun freagraí an-mhion a thaifeadadh ar féidir breathnú orthu go héasca.

Teanga

Cabhraíonn cumarsáid shoiléir leis an bhfoghlaim freisin. Is féidir le gach duine fásta atá ag obair le scoláirí an stór focal céanna a úsáid agus cumarsáid ó bhéal á déanamh acu. Is gá treoracha simplí a athrá, iad a rá i nguth réidh, soiléir le tacaíocht ó mhíreanna tagartha, Teanga Chomharthaíochta na hÉireann (TCÉ)², Lámh³, nó córas cumarsáide amhairc.

Gnáthamh

Ceadaíonn gnáthamh intuartha agus rialta don scoláire mothú sábháilte, slán agus fios a bheith acu céard atá le tarlú. D'fhéadfadh gné ar bith den anaithnid nó den scanradh bac a chur ar a gcumas foghlama. Is féidir le míreanna tagartha, Lámh, comharthaí Theanga Chomharthaíochta na hÉireann, sceidil amhairc, pasanna cumarsáide agus amchlár ranga cabhrú le struchtúr a choinneáil agus slándáil a chothabháil don scoláire. Má úsáidtear limistéir áirithe den seomra ranga arís agus arís eile le gníomhaíochtaí ar leith, beidh ar chumas na scoláirí fios a bheith acu céard é an chéad rud eile atá le tarlú, m.sh. má shocraítear cathaoireacha sa limistéar céanna i gcónaí sa seomra ranga do ghníomhaíochtaí ceoil. Is féidir deiseanna a chur ar fáil do na scoláirí sin freisin dul i ngleic le gnáthaimh anaithnide nó atá ag athrú.

Réiteach fadhbanna

Caithfidh na scoláirí scileanna a fhorbairt a cabhróidh leo a mbealach a dhéanamh sa domhan ina gcónaí siad. Scil is ea foghlaim le fadhbanna a shaináithint i gcásanna laethúla, céimeanna a shaináithint chun an fhadhb a réiteach agus oibriú trí na céimeanna sin a theastaíonn i ngach gné de shaol na scoláirí. Dá bhrí sin, tá réiteach fadhbanna mar bhonn taca do gach ATF in CFL1SS.

² Aithnítear Teanga Chomharthaíochta na hÉireann go foirmiúil san Acht um Theanga Chomharthaíochta na hÉireann, 2017.

Is teanga amhairc í, nach bhfuil bunaithe ar aon teanga labhartha. Is é an téarma é a úsáidtear le cur síos a dhéanamh ar an teanga chomharthaíochta i bPoblacht na hÉireann.

³ Córas comharthaíochta láimhe is ea Lámh bunaithe ar Theanga Chomharthaíochta na hÉireann (TCÉ) a úsáideann páistí agus daoine fásta a bhfuil riachtanais chumarsáide shuntasacha acu in Éirinn. Úsáidtear caint le comharthaí Lámh i gcónaí.



Nóta maidir le pleanáil do CFL1SSanna

Tá an méid seo a leanas i gceist leis an taithí foghlama do scoláirí atá rannpháirteach in CFL1SS:

- CFL1SS an scoláire
- eispéiris foghlama eile
- folláine
- gnéithe de Chomhad Tacaíochta Scoláire (CTS) an scoláire.

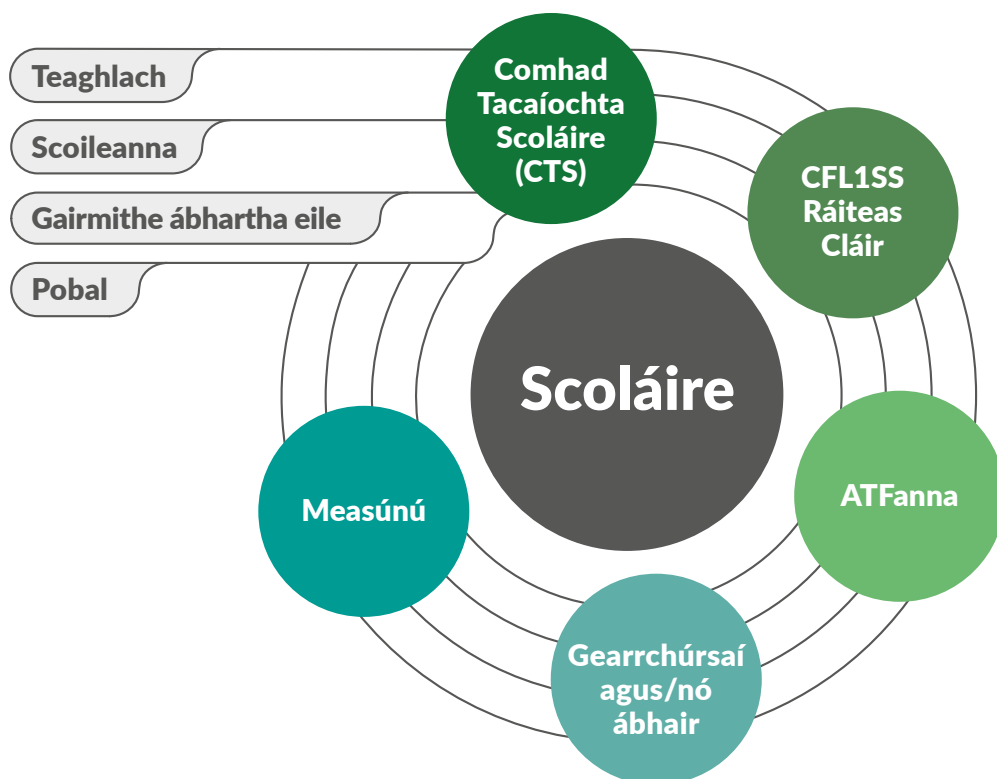
Caithfidh scoileanna agus múinteoirí cáipéisí a bheith acu ina léirítear fianaise ar phleanáil don fhoghlaim, do mheasúnú foghlama, machnamh agus monatóireacht ar fhoghlaim na scoláirí. Toisc go bhfuil gach scoil difriúil níl aon teimpléad ‘uillíoch’ ann don phleanáil seo. Bíonn an scoláire lárnach in aon phleanáil a bhaineann le scoláirí atá ag tabhairt faoi CFL1SS, agus ról lárnach ag an CTS sa phróiseas. Cuireann múinteoirí pleananna bliana, téarma agus gearrthéarma le chéile a fheidhmíonn mar cháipéisí oibre beo. Leis na pleananna sin, tugtar tacaíocht agus fianaise iontu i leith measúnú agus monatóireacht ar fhoghlaim an scoláire, tugtar céimeanna dul chun cinn do na scoláirí sna pleananna sin, agus cuirtear in oiriúint iad go rialta chun an próiseas sin a léiriú.

Seo a leanas na príomhghnéithe sa phróiseas pleanála sin:

- Tá riachtanais an scoláire i gcoilár an phróisis, agus a réimsí spéiseanna agus CTS an scoláire mar bhonn taca do na riachtanais sin.
- Ailíniú CFL1SS le láidreachtaí, spéiseanna agus riachtanais an scoláire.
- ATFanna agus a dtorthaí foghlama ábhartha a úsáid atá oiriúnach don scoláire sin.
- Gearrchúrsaí, leibhéal 2 ATFanna mar is cuí, agus inneachar curaclaim eile a úsáid chun foghlaim a éascú agus curaclam leathan cothrom a chur ar fáil.
- Cuir chuige teagasc a shainaithe i leith réimsí amhail forbairt cumarsáide, teanga agus litearthachta.
- An plean chun fianaise oibre den obair ar thug an scoláire fúithi agus an fhoghlaim a bhain siad amach a bhailiú.

Léirítear i bhFíor 1 léiriú amhairc ar an bpróiseas seo.

Fíor 1: Tacaíochtaí do phleanáil, teagasc, foghlaim agus measúnú CFL1SS

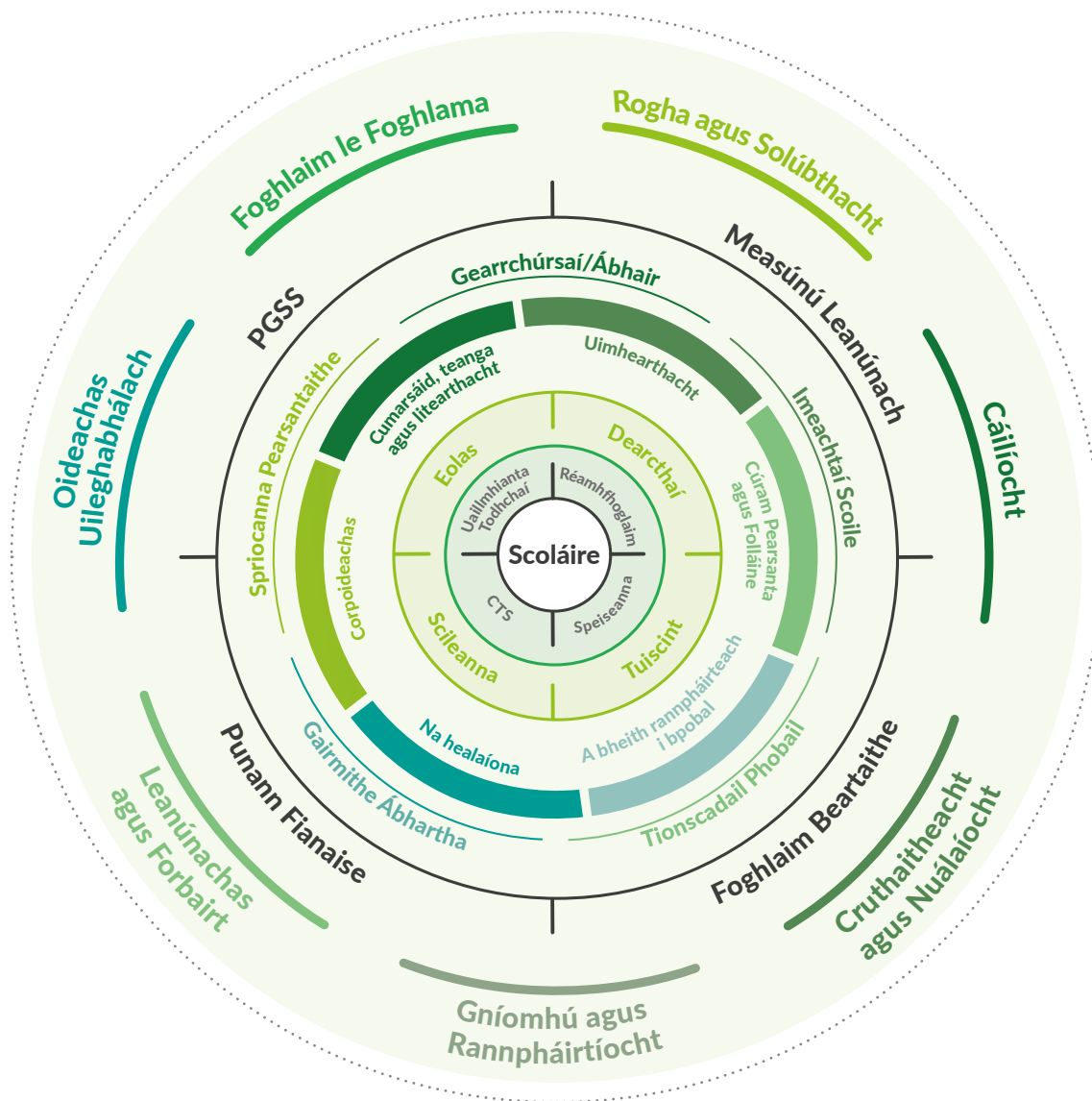




Le cabhrú chun cláir foghlama shainoiriúnaithe a phleanáil, tugtar scéimre sa roth foghlama (Fíor 2), ina gcuirtear gnéithe difriúla CFL1SS i láthair agus ina ndéantar ceangal eatarthu. Leanann an roth foghlama seo an fhormaid chéanna a úsáidtear in CFL2SS ach a chuirtear in oiriúint do láidreachtaí, spéiseanna agus riachtanais an scoláire atá páirteach in CFL1SS. Is iad na scoláirí tús agus deireadh an chláir foghlama. Léirítear é mar chiorcail chomhlárnacha ar roth le bheith mar mheabhrú amhairc agus uirlis mhachnamhach do mhúinteoirí agus scoláirí ina

leagtar béim ar an tábhacht a bhaineann le hamharc iomlánaíoch a chothabháil ar an bhfoghlaim. Léiríonn na ciorcail chomhlárnacha, ón taobh istigh amach, na scoláirí, gnéithe dá bhfoghlaim amhail CTS, catagóirí na dtorthaí foghlama lena mbaineann, na ATFanna, réimsí curaclaim féideartha a áirítear sa chlár, an ghné mheasúnaithe agus cháilíochtaí agus, ar deireadh, na príonsabail atá bainteach a chuireann bonn taca faoin [gCreat don tSraith Shóisearach \(ROS, 2015\)](#). Déantar cur síos níos mionsonraithe ar an roth foghlama i ndiaidh na léaráide (Fíor 2).

Fíor 2: Pleanáil don fhoghlaim: an roth foghlama





Tá an scoláire i gcroílár an rotha:

- 1. Bonnline don fhoghlaim a bhunú:** Is é an chéad rud is ceart cuimhneamh air agus clár foghlama á phleanáil ná céard atá foghlamtha ag an scoláire cheana féin. Ag an gcéim seo, déantar breithniú ar réamheolas, spéiseanna speisialta, CTS agus uaimhianta tothchaí an scoláire.
- 2. Eolas, tuiscint, scileanna agus dearcthaí:** Is é an chéad rud eile le cuimhneamh air ná an t-eolas, na scileanna, an tuiscint agus na dearcthaí a dteastaíonn uainn go bhfaighidh an scoláire iad sa chlár foghlama.
- 3. Aonaid Tosaíochta Foghlama:** Chun clár foghlama sainoiriúnaithe a cheapadh, roghnaítear na gnéithe is oiriúnaí i ngach ATF don scoláire.
- 4. Eispéiris foghlama:** Tugtar réimse bealaí sna heispéiris foghlama do na scoláirí a ghlacann páirt in CFL1SSanna inar féidir leis an scoláire na torthaí foghlama ábhartha a bhaint amach.
- 5. Fianaise ar fhoghlaim agus ar cháilíocht:** Úsáidtear raon modhanna chun fianaise a bhailiú ar fhoghlaim an scoláire. Nuair a chuireann an scoláire an clár foghlama i gcrích go rathúil, bronnar an PGSS.
- 6. Prionsabail:** Léiríonn na prionsabail chomh tábhachtach is atá forbairt agus cur i bhfeidhm na gclár foghlama.

Contanam dul chun cinn le haghaidh CFL1SSanna

Leis an gcontanam dul chun cinn, déantar cur síos, trí chonairí agus táscairí, ar chonair foghlama fhéideartha an scoláire, agus iad ag tabhairt faoi na torthaí foghlama in CFL1SS. Is féidir go mbeidh sé cabhrach cuimhneamh gur ar chontanam a bhíonn foghlaim an scoláire, go dtarlaíonn sí le himeacht ama, agus é á chur i dtábhacht go bhfuil níos mó i gceist leis an bhfoghlaim ná imeacht a tharlaíonn ó am go ham. Chun tacú leis an múinteoir agus iad ag iarraidh fáil amach má tá dul chun cinn á dhéanamh ag an scoláire ar fud na dtorthaí foghlama agus cé chomh mór is atá an dul chun cinn sin, cuirtear contanam dul chun cinn Leibhéal 1 (Tábla 3) ar fáil.

Tá ocht gconair i gcontanam dul chun cinn Leibhéal 1, ina ndéantar cur síos, go leathan, ar fhoghlaim agus ar fhorbairt a bhaineann le Leibhéal 1. D'fhéadfadh níos mó ama a bheith i gceist leis an ngluaiseacht laistigh den chontanam dul chun cinn agus d'fhéadfadh go mbeadh éagsúlacht sa dul chun cinn, ag brath ar láidreachtaí, spéiseanna agus riachtanais an scoláire. Le dul chun cinn ag rátaí éagsúla a chur san áireamh, níor cheart a bheith ag súil leis go mbainfeadh na scoláirí cuspóirí faoi leith amach ag pointe ama réamhshocraithe.

Is féidir le múinteoirí an contanam a úsáid chun cabhrú leo tuiscint a fháil ar an gcaoi a bhfuil scoláire ag feidhmiú i leith na dtorthaí foghlama. B'fhéidir go mbeadh scoláirí ar chonairí éagsúla le haghaidh réimsí difriúla foghlama nó torthaí foghlama. Is féidir an contanam dul chun cinn a úsáid chun tacú leis an teagasc, foghlaim agus measúnú leanúnach i ngníomhaíochtaí laethúla an scoláire.



Tábla 3: Contanam dul chun cinn Leibhéal 1

Conairí Dul Chun Cinn	Déanann an scoláire na nithe seo a leanas...
Freastail	freastalaíonn an scoláire ar agus bíonn siad i láthair ag an ngníomhaíocht nó imeacht foghlama.
Aitheantas	léiríonn an scoláire go bhfuil feasacht acu ar, nó go n-aithníonn siad gníomhaíocht/imeacht foghlama, lena n-áirítear aird a dhíriú go tapa.
Aird	tugann an scoláire aird ar an ngníomhaíocht/imeacht ach is minic is féidir an aird sin a bheith neamhleanúnach agus gairid.
Aithint	tosaíonn an scoláire ag freagairt do, nó ag aithint, na gníomhaíochta/an imeachta foghlama, ar bhonn neamhleanúnach go minic, agus tagann an fhreagairt le cumas an scoláire.
Rannpháirtíocht	tugann an scoláire aird ar ghníomhaíochtaí/imeachtaí foghlama ar bhonn níos leanúnaí.
Rannpháirtíocht	tosaíonn an scoláire ag roinnt, ag glacadh sealanna, ag léiriú sásaimh sa ghníomhaíocht/imeacht foghlama, ag cur rogha in iúl.
Dúil	tosaíonn an scoláire ag dúil le gníomhaíochtaí/imeachtaí foghlama a bhfuil tairní acu orthu.
Gníomh	glacann an scoláire páirt, déanann siad comharthaí, déanann siad guthaíocht i dtaca leis an ngníomhaíocht foghlama agus eile, ar bhealach atá cuí maidir le bealach cumarsáide an scoláire.

D'fhéadfadh an scoláire dul chun cinn a léiriú trí:

- leibhéal níos airde taitnimh a bhaint as an ngníomhaíocht
- úsáid níos mó a bhaint as na céadfaí; ó chéadfaí atá in aice láimhe, ar nós na gcéadfaí tadhlaí, go céadfaí níos faide amach amhail na céadfaí amhairc nó éisteachta
- ó ghluaiseacht, mar shampla, comharthaíocht cholainne, a úsáid níos mó go húsáid a bhaint as íomhánna.

Is féidir dul chun cinn a léiriú trí ghluaiseacht freisin. Is féidir leis na scoláirí dul chun cinn a dhéanamh ó chur i gcoinne a léiriú trí ghluaiseacht go sult a bhaint as a gcuid idirghníomhuithe, amhail:

- laghdú ar idirghabháil, tacaíocht nó treisiú
- nuair a thaispeánann an scoláire gnóthachtáil níos mó ná uair amháin
- nuair a chumascann an scoláire scileanna nó nuair a úsáideann siad scileanna thar chomhthéacsanna
- nuair a bheartaíonn an scoláire gan freagairt a thabhairt, cé go ndearnadh siad roimhe é, is comhartha ann féin é sin den dul chun cinn.

Cuid 3: Aonaid Tosaíochta Foghlama (ATFanna)

Réamhrá

Tá sé Aonad Tosaíochta Foghlama (ATFanna) ag croílár gach CFL1SS. Sainnithnítear agus forbraítear go follasach sna hAonaid Tosaíochta Foghlama seo na príomhréimsí foghlama a theastaíonn chun na scoláirí a ullmhú dá saol amach anseo. Cé go gcuirtear iad i láthair mar aonaid astu féin, nuair a úsáidtear mar chuid de chlár foghlama iad, idirnasann agus forluíonn na hAonaid Tosaíochta Foghlama seo. Tá na ATFanna san ord seo (Tábla 4) chun cabhrú le múinteoirí atá ag pleanáil do CFL1SSanna.

Tábla 4: Aonaid Tosaíochta Foghlama CFL1SSanna

Cumarsáid, teanga agus litearthacht	A bheith rannpháirteach i bpobal
Uimhearthacht	Na healaíona
Cúram Pearsanta agus Folláine	Corpoideachas

Déantar cur síos ar gach ATF i dtéarmaí ginearálta, le liosta achomair de phríomhghnéithe gach ATF leagtha amach ina dhiaidh sin i dtábla. Tá gach ATF roinnte ina ghnéithe agus tá roinnt torthaí foghlama gaolmhara le gach gné ina sonraítear an t-eolas, na scileanna agus na dearcthaí ar féidir leis na scoláirí a thaispeáint gur fhoghlaim siad.

Ailínítear na torthaí foghlama a forbraíodh do CFL1SSanna go ginearálta leis na táscairí ag Leibhéal 1 den Chreat Náisiúnta Cáilíochtaí (féach Aguisín 3). Laistigh de gach ATF, is féidir le múinteoirí a chinntiú go gcuireann na torthaí foghlama a thugann an scoláire aghaidh orthu lena láidreachtaí agus a spéiseanna, agus go dtacaíonn siad lena réimsí sainaitheanta riachtanais. Is féidir leo aghaidh a thabhairt ar na torthaí foghlama ag leibhéal agus luas a thagann lena gcumas agus lena riachtanais shainaitheanta. Cé go bhféadfadh sé tarlú nach gcuirfeadh an scoláire toradh foghlama faoi leith i gcrích nó nach mbainfidís amach é, is féidir spreagadh agus tacaíocht a thabhairt dóibh chun dul chun cinn de réir a chéile a dhéanamh i ngach ATF.

Is éard a bheidh i bhfoghlaim CFL1SSanna den chuid is mó ná na torthaí foghlama ó ATFanna. Seachas na ATFanna, comhpháirt churaclaim eile – atá i gcoiteann ag CFL1SSanna le gach clár sa tsraith shóisearach – is ea an gearrchúrsa.⁴ Baineann gearrchúrsaí le torthaí foghlama na ATFanna agus is féidir leo tacú leis na

ATFanna sin. Is réimsí curaclaim iad a forbraíodh chun díriú ar réimse spéise ar leith do scoláirí in aois na sraithe sóisearaí. Beidh na gnéithe seo freisin i ngearrchúrsaí Leibhéal 1 agus tabharfar deis do na scoláirí iontu rochtain a fháil ar raon chomh leathan réimsí curaclaim agus is féidir. Tá roinnt bheag gearrchúrsaí a d'fhorbair CNCM le fáil ar shuíomh gréasáin CNCM curriculumonline.ie. Mar sin féin, is féidir le scoileanna a ngearrchúrsaí féin a fhorbairt trí úsáid a bhaint as [teimpléid agus treoirlínte](#) a d'fhorbair CNCM. D'fhéadfadh eagraíochtaí eile gearrchúrsaí a fhorbairt. Féadfaidh scoileanna cinneadh a dhéanamh faoi na gearrchúrsaí is oiriúnaí dá scoláirí – d'fhéadfaidís a bheith bunaithe ar ábhair nó d'fhéadfaidís a bheith téamach agus traschuraclaim. Díritear iontu ar thopaicí atá oiriúnach d'aois na scoláirí sa tsraith shóisearach agus ar réimsí spéise na scoláirí lena mbaineann.

Ba cheart na scoláirí a éascú chun a gcuid foghlama ó chás amháin a chur i bhfeidhm ar chás eile gach uair a bhíonn deis acu. Cinntíonn sé sin go gcomhdhlúthaíonn siad a gcuid scileanna. Cé go bhfuil athrá agus athdhéanamh riachtanach do roinnt de na scoláirí, ba cheart an fhoghlaim a tharlú i dtimpeallachtaí foghlama éagsúla d'fhonn go gcoinneodh an scoláire a spreagadh agus chun breith a dhéanamh ar cé acu atá nó nach bhfuil an scoláire in ann a bhfoghlaim a ghinearálú.

⁴Féach [Creat don tSraith Shóisearach \(ROS, 2015\)](#) le haghaidh tuilleadh eolais ar ghearrchúrsaí agus is féidir teacht ar na gearrchúrsaí a d'fhorbair CNCM [anseo](#).



ATFanna do Chláir Foghlama Leibhéal 1 na Sraithe Sóisearaí

Leis na sé ATF, sainiúnaítear agus forbraítear na príomhréimsí foghlama do scoláirí atá ag tabhairt faoi CFL1SS.

ATF 1 Cumarsáid, Teanga agus Litearthacht

Réamhrá

Tá an chumarsáid mar thaca agus mar bhonn faoi gach foghlaim agus tá sí ríthábhachtach le bheith in ann an foghlaim a aistriú. Tá cumarsáid agus teanga mar bhunús le gach ATF eile. San aonad seo, cuimsítear bealaí briathartha agus neamhbhriathartha araon san foghlaim chun eolas a fháil agus a thabhairt. Teastaíonn idirghníomhú sóisialta idir an scoláire agus páirtí cumarsáide i gcomhair forbairt teanga. D'fhéadfadh sé go mbeadh gá le roinnt scoláirí sa chohórt seo a chur ar an airdeall go gcónaíonn siad i ndomhan taobh amuigh dá gcolainn féin. I gcás roinnt de na scoláirí, is féidir cumarsáid a chumasú agus a chur chun cinn le háiseanna amhail cumarsáid bhreitheach agus mhalartach, m.sh. leideanna amhairc agus míre, leideanna ó bhéal, gotha gnúise, geáitsíocht, teanga chomharthaíochta (amhail TCÉ), gairis leictreonacha, Braille (nó Moon⁵) agus i bhfoirm scríofa. Trí scileanna cumarsáide a forbairt, breisíonn na scoláirí a n-idirghníomhaíochtaí sóisialta agus feabhsaíonn sé a bhféinmheas.

Is gné de gach CFL1SS í an teagmháil le heispéireas a fháil ar litearthacht leathan. Áirítear sa sainmhíniú seo ar litearthacht litearthachtaí ilmhódacha a chuimsíonn litearthachtaí labhartha, priontáilte, amhairc agus digiteacha. Tá cúig ghné i gceist leis an ATF maidir le cumarsáid, teanga agus litearthacht, ina bhfuil an méid seo a leanas:

- Caidrimh chumarsáideacha a forbairt
- Tuiscint
- Fiosrú agus úsáid
- Léitheoireacht
- Cur in iúl scríofa

Beidh an scoláire ag obair ar thorthaí foghlama bunaithe ar a láidreachtaí, spéiseanna agus riachtanais de réir mar a thugtar le fios ina bPlean Oideachais don Dalta Aonair. Féadfaidh scoláire toradh foghlama a bhaint amach ag ceann ar bith de na hocht gconair chun cinn. Is féidir inneachar curaclaim ó aon réimse curaclaim a úsáid chun na torthaí foghlama a bhaint amach.

⁵ Córás léitheoireachta is ea Moon de shiombailí cabhartha do dhaoine dalla. Deirtear go bhfuil sé níos éasca le tuiscint ná Braille.



Tábla 5: Torthaí foghlama na cumarsáide, na teanga agus na litearthachta

Gné	Ba cheart go mbeadh an méid seo a leanas ar chumas na scoláirí...
Caidrimh chumarsáideacha a fhorbairt	<p>1.1 feasacht a léiriú ar spreagthaigh chéadfacha sa timpeallacht foghlama</p> <p>1.2 pátrúin d'aird a thabhairt go seasta ar spreagthaigh/dhaoine/gníomhaíochtaí sa gharthimpeallacht a bhunú</p> <p>1.3 dul i ngleic le gníomhaíocht a dteastaíonn comhaird le duine amháin nó níos mó lena haghaidh</p> <p>1.4 sealaíocht le comhpháirtí cumarsáideach a thaispeáint</p> <p>1.5 feasacht a léiriú ar thuin, comharthaíocht cholainne, gothaí, luas, guthaíochtaí agus airde, agus/nó iad a úsáid, chun dul i bhfeidhm ar an gcumarsáid</p> <p>1.6 tús a chur le cumarsáid le duine fásta agus comhscoláirí a bhfuil aithne acu orthu</p> <p>1.7 dul i ngleic le malartú fiúntach le comhpháirtí cumarsáideach, agus taitneamh a bhaint as</p>
Tuiscint	<p>1.8 rudaí tagartha pearsanta agus/nó caighdeánaithe a aithint</p> <p>1.9 freagairt do leideanna briathartha agus neamhbhriathartha a bhaineann le gnáthaimh chumarsáideacha a bhfuil taithí acu orthu</p> <p>1.10 aird a thabhairt ar stór focal méadaithe i dtéacs agus freagairt dó⁶</p> <p>1.11 freagra a thabhairt go seasta ar cheisteanna fíriciúla a bhfuil taithí acu orthu</p> <p>1.12 a léiriú go bhféadfidís a bheith ag súil leis na chéad chéimeanna eile i ngníomhaíocht a bhfuil taithí acu uirthi nuair a chuirtear spreagthach ina láthair</p> <p>1.13 an deireadh a bheidh ar scéal nó imeacht a bhfuil nó nach bhfuil taithí acu air a thuar, agus iad ag roghnú as deirí éagsúla a d'fhéadfadh a bheith ann</p>
Fiosrú agus úsáid	<p>1.14 a chur in iúl go soiléir céard iad na rudaí agus/nó gníomhaíochtaí is fearr leo agus diúltú do nithe nach fearr leo</p> <p>1.15 maidir le rudaí nó imeachtaí, athdhéanamh agus/nó níos mó agus/nó athrú a iarraidh</p> <p>1.16 iarratas a dhéanamh agus/nó riachtanas a chur in iúl, go briathartha nó go neamhbhriathartha</p> <p>1.17 páirt a ghlacadh i scéal, gníomhaíocht nó imeacht a bhfuil taithí acu air, nó atá pearsanta, a roinnt</p> <p>1.18 cumarsáid a dhéanamh chun mothúcháin a chur in iúl go briathartha nó go neamhbhriathartha</p> <p>1.19 ábhar spéise agus tuairimí a chur in iúl le réimse modhanna cumarsáide briathartha nó neamhbhriathartha</p>
Léitheoireacht	<p>1.20 comharthaí a léiriú go bhfuil siad ag dul i ngleic le scéalta, téacsanna, filíocht, ábhar léitheoireachta greannmhar nó is fearr leo agus ag baint taitneamh astu</p> <p>1.21 leabhair a roghnú agus a láimhseáil agus iad ag taispeáint go bhfuil taithí acu ar bheith ag láimhseáil leabhar</p> <p>1.22 a léiriú go n-aithníonn agus go dtuigeann siad siombailí, comharthaí, lógónna, focail a bhfuil taithí acu orthu, litreacha nó amharcléiriú ar rudaí</p> <p>1.23 brí a lorg ó mheascáin de chomharthaí, de shiombailí nó de théacs chun taitneamh a bhaint astu nó chun críocha praiticiúla</p> <p>1.24 leabhar, irisleabhar nó téacs eile a léamh le tuiscint</p> <p>1.25 cuimhneamh siar ar scéal a léigh siad nó ar eispéireas pearsanta agus iad ag úsáid rudaí, marcanna, gothaí nó guthaíochtaí</p>

⁶ Ar fud threoirínte CFL1SS, cuimsíonn 'téacs' gach toradh ar úsáid teanga: caint, geáitsíocht, comharthaí, scríobh, amharc, leictreonach agus digiteach.



Gné	Ba cheart go mbeadh an méid seo a leanas ar chumas na scoláirí...
Cur in iúl scríofa	<p>1.26 taitneamh a léiriú as bheith ag cruthú marcanna agus/nó téacsanna, agus gothaí, fuaimeanna nó focail a úsáid chun aird a tharraingt orthu sin, ina léirítear go dtuigeann siad go bhfuil brí le téacsanna</p> <p>1.27 dul i ngleic leis an gcaoi a ndéantar cleachtaí marc-chruthaithe chun foirm téacs a chruthú de réir a láidreachtaí, spéiseanna agus riachtanas, agus iad ag úsáid scileanna luaileacha nó scileanna súilfhéachana de réir mar is cuí</p> <p>1.28 uirlisí⁷ agus dromchlaí⁸ éagsúla a fhiosrú chun téacsanna a chruthú</p> <p>1.29 marcanna, comharthaí, siombailí nó téacsanna a chur san ord ceart agus/nó leis an treoshuíomh ceart chun brí a chur in iúl</p> <p>1.30 comharthaí, siombailí nó téacs a úsáid chun a gcuid eispéireas, smaointe, tuairimí, roghanna a roinnt lena gcomhscoláirí le muinín atá ag fás</p>



⁷ Áirítear ar na huirlisí (ach d'fhéadfadh uirlisí eile a bheith ann freisin) rud ar bith atá in ann marcanna a chruthú, m.sh., lámha/cosa, gléas leictreonach, cathaoir rothaí, crián/peann luaidhe/péint, cúl, srl.

⁸ Áirítear ar na dromchlaí (ach d'fhéadfadh dromchlaí eile a bheith ann freisin) aon dromchla is féidir a úsáid chun marcanna a chruthú, m.sh., páipéar, gléas digiteach, urlár, balla, deasc, srl.



ATF 2: Uimhearthacht

Réamhrá

Tugtar deiseanna i ngníomhaíochtaí laethúla don fhionnachtain mhataimiciúil – ó sceanra a mheaitseáil go deochanna a dhoirteadh agus ó éadaí a chomhordú go comhábhair a ullmhú don chócaireacht. Mar aon le gach cineál foghlama, caithfidh gníomhaíochtaí a bhaineann leis an ATF seo a bheith éagsúil chun go leor bealaí a cheadú chun coincheapa a léiriú, tuiscint a chur in iúl agus dul i ngleic le rudaí. Dá phraiticiúil agus dá mhéad a bhaineann an comhthéacs le gníomhartha nó tascanna laethúla, is ea is mó a chumasaíonn siad na scoláirí. Is féidir foghlaim na scoláirí a fhorbairt a thuilleadh le deiseanna chun teicneolaíochtaí digiteacha a úsáid sa seomra ranga.

Tá an uimhearthacht bunúsach don saol laethúil. Is féidir na scileanna a shealbhaítear trí ATF Uimhearthacht a aistriú ar fud na scoile, an bhaile agus shaol an phobail. Is gné de gach CFL1SS í an teagmháil le heispéireas leathan uimhearthachta. Roinntear an t-aonad seo ina shé ghné:

- Feasacht ar an timpeallacht
- Patrún agus seicheamh
- Tuiscint ar uimhreas a fhorbairt
- Cruth agus spás
- Tomhais agus sonraí
- Am.

Úsáideann na scoláirí a gcéadfaí chun iniúchadh, fionnachtain agus fiosrú a dhéanamh ar mhíreanna agus daoine trí choincheapa an chrutha, an tomhais, an ama, an phátrúin agus an tseichimh. Caithfidh na scoláirí eispéireas a fháil ar thimpeallacht ina bhfuil go leor matamaitice. Gné lárnach den fhoghlaim sa réimse seo is ea tacú leis na scoláirí a bheith rannpháirteach i gcásanna fíorshaoil ina bhfuil úsáid na matamaitice ábhartha.

Beidh an scoláire ag obair ar thorthaí foghlama bunaithe ar a láidreachtaí, spéiseanna agus riachtanais de réir mar a thugtar le fios ina bPlean Oideachais don Dalta Aonair. Féadfaidh scoláire toradh foghlama a bhaint amach ag ceann ar bith de na hocht gconair chun cinn. Is féidir ábhar curaclaim ó aon réimse curaclaim a úsáid chun na torthaí foghlama a bhaint amach.

Tábla 6: Torthaí foghlama na huimhearthachta

Gné	Ba cheart go mbeadh an méid seo a leanas ar chumas na scoláirí...
Feasacht ar an timpeallacht	2.1 raon rudaí/spreagthach a fhionnachtain agus a fhiosrú
	2.2 míreanna/spreagthaigh ag gluaiseacht a fhiosrú
	2.3 míreanna/spreagthaigh a aithint agus/nó sainroghanna a léiriú dóibh
	2.4 míreanna cosúla a mheaitseáil a bhfuil cur amach ag an scoláire orthu
	2.5 míreanna/spreagthaigh atá mar a chéile agus/nó difriúil ar bhealach amháin nó níos mó a aithint
	2.6 páirt a ghlacadh i ngníomhaíochtaí ‘cúis agus éifeacht’ ⁹
	2.7 coincheap buaine ruda a fhiosrú ¹⁰

⁹ Tagraíonn cúis agus éifeacht don tuiscint atá ann go bhfuil caidreamh idir imeachtaí nó rudaí, i gcás go bhfuil ceann ann mar thoradh ar an gceann eile (m.sh. solas a chasadh air nuair a shiúllann tú isteach i seomra dorcha).

¹⁰ Buaine ruda is ea an tuiscint go mbíonn rudaí fós ann fiú murar féidir iad a bhreathnú (a fheiceáil, a chloisteáil, lámh a leagan orthu, a bholadh nó a bhrath ar aon bhealach).



Gné	Ba cheart go mbeadh an méid seo a leanas ar chumas na scoláirí...
Patrún agus spás	<p>2.8 patrún a fhiosrú trí réimse eispéiris chéadfacha</p> <p>2.9 breathnóireacht a dhéanamh ar phatrúin i dtimpeallacht an scoláire</p> <p>2.10 dul i ngleic le teanga, rudaí, siombailí, comharthaí agus spreagthaigh a bhaineann le hord agus seicheamh atá mar chuid de ghnáthamh laethúil an scoláire</p> <p>2.11 páirt a ghlacadh i ngníomhaíochtaí inarb é an aidhm patrúin a athdhéanamh</p> <p>2.12 gníomhaíochtaí nó gnáthaimh a bhfuil cur amach acu orthu ina bhfuil patrúin agus seichimh intuartha a aithint agus/nó a thuar</p>
Tuiscint ar uimhreas a fhorbairt	<p>2.13 páirt a ghlacadh i ngníomhaíochtaí comhairimh</p> <p>2.14 uimhreacha a bhfuil cur amach acu orthu a fhiosrú agus a úsáid</p> <p>2.15 an caidreamh idir tacair agus uimhreacha a fhiosrú</p> <p>2.16 turgnamh a dhéanamh le difríochtaí i gcainníocht agus an teanga a bhaineann leis¹¹</p> <p>2.17 coincheapa suimithe agus dealaithe a fhiosrú</p>
Cruth agus spás	<p>2.18 turgnamh a dhéanamh le baill na colainne a bhogadh sa timpeallacht láithreach</p> <p>2.19 páirt a ghlacadh i ngníomhaíochtaí ina n-úsáidtear teanga na gluaiseachta agus an tsuímh</p> <p>2.20 gnéithe agus airíonna cruthanna rialta agus neamhrialta 2T agus 3T a fhiosrú trí eispéiris chéadfacha éagsúla</p> <p>2.21 cruthanna sa timpeallacht láithreach agus áitiúil a aithint agus/nó a shainaithint</p>
Tomhais¹² agus sonraí	<p>2.22 rudaí agus teanga i ndáil le tomhas a iniúchadh</p> <p>2.23 páirt a ghlacadh i ngníomhaíochtaí laethúla a bhaineann le tomhas i dtimpeallacht an scoláire</p> <p>2.24 páirt a ghlacadh in eispéireas nó i ngníomhaíocht siopadóireachta ina n-úsáidtear airgead ceart go feidhmiúil</p> <p>2.25 páirt a ghlacadh in uimhir agus/nó sonraí ag a bhfuil cur amach orthu a thaifeadadh agus a thaispeáint</p>
Am	<p>2.26 dul i ngleic le teanga agus/nó míreanna, siombailí, comharthaí, spreagthaigh nó gníomhaíochtaí a bhaineann le hamanna an lae agus/nó laethanta na seachtaine</p> <p>2.27 teanga, rudaí agus spreagthaigh a bhaineann le himeachtaí suntasacha pearsanta agus cultúrtha i saol an scoláire a fhiosrú</p> <p>2.28 páirt a ghlacadh i ngníomhaíochtaí/ngníomhartha a úsáidtear chun aistriú ó imeacht amháin go ceann eile chun imeacht ama, fanacht nó glacadh sealanna a thaispeáint</p> <p>2.29 gairis ar nós uaineadóirí, amchláir amhairc, míreanna tagartha nó clog a úsáid go feidhmeach</p>

¹¹ Tá na gníomhaíochtaí seo mar bhuntaca le suimiú, dealú, iolrú agus roinnt.

¹² Áirítear le catagóirí sa ghné seo teocht, fad, fad achair, meáchan, toilleadh agus achar.



ATF 3: Cúram pearsanta agus folláine

Réamhrá

Ag tabhairt faoin ATF seo, bíonn na scoláirí ar an eolas faoina gcolainn, forbraíonn siad tuiscint ar ghnáthfheidhmeanna colainne agus glacann siad a oiread ceannais agus is féidir ar a gcúram agus a bhfolláine phearsanta féin. Rud is ea cúram a dhéantar leis na scoláirí, ní orthu, dá bhrí sin is deis foghlama, rannpháirtíochta, agus ar deireadh, nuair is féidir, deis neamhspleáchais don scoláire atá i ngach gnáthamh cúraim. Foghlaimíonn siad go bhfuil luach orthu mar gheall ar cé hiad féin. Tugtar deis chumhachtaithe dóibh (roghanna a dhéanamh), féinmheas méadaithe agus a oiread neamhspleáchais agus is féidir. Feabhsaítear folláine mhothúcháinach agus fhisiciúil freisin trí fhoghlaim faoi bhia agus cothú mar aon leis an gcaoi chun mothúcháin a chur in iúl agus fanacht sábháilte i réimse comhthéacsanna. Ba cheart do na scoláirí a scileanna agus a mbuanna féin a shainiú agus luach a bheith orthu agus foghlaim chun iad a cheiliúradh.

Roinntear an t-aonad seo ina shé ghné:

- Féinfheasacht
- Cúram pearsanta agus sláinteachas
- Bia agus cothú
- Folláine mhothúcháinach
- Folláine fhisiciúil
- Sábháilteacht phearsanta.

Beidh an scoláire ag obair ar thorthaí foghlama bunaithe ar a láidreachtaí, spéiseanna agus riachtanais de réir mar a thugtar le fios ina bPlean Oideachais don Dalta Aonair. Féadfaidh scoláire toradh foghlama a bhaint amach ag ceann ar bith de na hocht gconair chun cinn. Is féidir inneachar curaclaim ó aon réimse curaclaim a úsáid chun na torthaí foghlama a bhaint amach.

Tábla 7: Torthaí foghlama an chúraim phearsanta agus na folláine

Gné	Ba cheart go mbeadh an méid seo a leanas ar chumas na scoláirí...
Féinfheasacht	<p>3.1 feasacht a thaispeáint ar a gcolainn féin</p> <p>3.2 feasacht a léiriú orthu féin sa timpeallacht láithreach agus/nó níos leithne</p> <p>3.3 a aithint go bhfuil a ngnéithe féin uathúil dóibh féin</p> <p>3.4 feasacht a thaispeáint ar a gcumais agus scileanna féin ar nós scileanna féinchúnaimh nó cineáltas do dhaoine eile</p> <p>3.5 buanseasmhacht agus an spreagadh chun cumais agus scileanna pearsanta a fhorbairt agus a fheabhsú a léiriú</p>
Cúram pearsanta agus sláinteachas	<p>3.6 comhoibriú le daoine fásta a chuireann tacaíocht laethúil ar fáil</p> <p>3.7 páirt a ghlacadh i ngnáthaimh cúraim phearsanta</p> <p>3.8 riachtanais cúraim phearsanta a thabhairt le fios nó cabhair a iarradh go briathartha nó go neamhbhriathartha</p> <p>3.9 roghanna a dhéanamh maidir le cúram pearsanta</p> <p>3.10 tascanna cúraim phearsanta a dhéanamh go neamhspleách</p>



Gné	Ba cheart go mbeadh an méid seo a leanas ar chumas na scoláirí...
Bia agus cothú	<p>3.11 na céadfaí a úsáid chun cineálacha difriúla bia a fhiosrú</p> <p>3.12 sainroghanna bia a léiriú</p> <p>3.13 ocras, tart agus teachtaireachtaí cosúil le 'tuilleadh le do thoil' nó 'ní bheidh tuilleadh agam' a chur in iúl agus tacaíocht á dtabhairt dóibh le hithe agus ól</p> <p>3.14 uirlisí itheacháin agus óil a úsáid</p> <p>3.15 páirt a ghlacadh in ullmhú bia</p> <p>3.16 nósanna imeachta sláinteachais bunúsacha i gcás bia a thaispeáint</p> <p>3.17 rialacha sábháilteachta a leanúint maidir le trealamh cistine a úsáid</p> <p>3.18 páirt a ghlacadh i sneaiceanna sláintiúla a dhéanamh</p> <p>3.19 bia sláintiúil pearsantaithe a phleanáil, a cheannach agus a ullmhú (le tacaíocht más gá)</p>
Folláine mhothúcháin	<p>3.20 roinnt mothúchán a chur in iúl go comhsheasmhach (le rún nó dá uireasa) ionas gur féidir le duine fásta a bhfuil aithne acu orthu freagairt go cuí</p> <p>3.21 Spéis a léiriú sna mothúcháin a chuireann daoine eile in iúl agus freagairt go cuí</p> <p>3.22 feasacht a fhorbairt ar straitéisí a thacaíonn le féinrialúchán, le tacaíocht de réir mar is cuí</p> <p>3.23 spéis agus taitneamh a léiriú a bheith le comhscoláirí nó daoine fásta áirithe a bhfuil aithne acu orthu go háirithe fad agus atá siad páirteach i gcaitheamh aimsire agus gníomhaíochtaí seach-churaclaim</p>
Folláine fhisiciúil	<p>3.24 an cholainn a úsáid chun tionchar a imirt ar rudaí sa timpeallacht</p> <p>3.25 bogadh chun rialú oll-luailéach na colainne a fheabhsú</p> <p>3.26 rialú mínluailéach a chleachtadh ar mhaith le féinchúnaimh</p> <p>3.27 páirt a ghlacadh i ngníomhaíochtaí chun nós maireachtála sláintiúil a fhorbairt</p> <p>3.28 gníomhaíochtaí coirp sainroghnacha a shainaithint</p> <p>3.29 a thaispeáint go bhfuil taitneamh á bhaint as comhoibriú le comhscoláirí i gcluichí foirne agus i ngníomhaíochtaí grúpa</p>
Sábháilteacht phearsanta	<p>3.30 glacadh le haird chúí ó dhaoine eile</p> <p>3.31 idirdhealú a dhéanamh idir daoine a bhfuil agus nach bhfuil aithne acu orthu</p> <p>3.32 cur i gcoinne aird mhíchuí agus/nó feasacht a léiriú ar dhuine/dhaoine eile ar féidir leo cabhrú leo má bhíonn siad i gcás míchompordach</p> <p>3.33 rialacha sóisialta comhaontaithe a leanúint</p> <p>3.34 feasacht a léiriú ar rioscaí i dtimpeallachtaí a bhfuil cur amach acu orthu</p> <p>3.35 áiteanna poiblí agus príobháideacha agus an chaoi a bhfuil siad difriúil a aithint</p> <p>3.36 baill na colainne a shainaithint nó a ainmniú leis an teanga anatamaíoch cheart</p> <p>3.37 gnásanna sóisialta príobháideachais a leanúint</p> <p>3.38 feasacht a thaispeáint ar theagmháil fhisiciúil chúí agus neamhchúí le daoine eile</p>



ATF 4: A bheith rannpháirteach i bpobal

Réamhrá

Cuirtear ar chumas na scoláirí san aonad seo caidrimh dhearfacha a chothú le daoine eile ina bpobal, bíodh a dteaghlach, a scoil nó an pobal níos leithne ina gcónaíonn siad i gceist. Éilítear le príomhghnéithe an tsóisialaithe cur chuige teagaisc atá bunaithe ar phróiseas. Sa chomhthéacs sin, tugann an ATF seo deiseanna do na scoláirí chun am curaclaim a chaitheamh ag foghlaim taobh amuigh den scoil agus chun dul chun cinn a dhéanamh ar an obair ar phróisis na cumarsáide a fhorbraíonn siad san ATF 'Cumarsáid, teanga agus litearthacht'. Bíonn deiseanna acu cur lena bpobal agus a bheith páirteach ann, na háiseanna ann a úsáid go sábháilte agus go cuí, agus aire a thabhairt dó.

Tógann príomhghné den fhoghlaim sa réimse seo na scoláirí isteach ina bpobal. Tá sé rithábhachtach

anseo tacú leis na scoláirí a fhaigheann athrú agus aistriú deacair. Má fhorbraítear scrípteanna sóisialta¹³ do na scoláirí roimh ré, mar aon le grianghraif agus/nó taifeadtaí fuaime nó físeáin, laghdaítear imní agus cuireann sé ar a suaimhneas iad trí aithne níos fearr a chur ar an ní anaithnid. Bíonn an t-idirghníomhú sóisialta an-dúshlánach do roinnt scoláirí mar sin má bhíonn deacrachtaí le hobair chomhoibrítheach nó sóisialú le daoine eile, d'fhéadfaidís obair a dhéanamh as lámha a gcomhscoláirí nó ina dteannta agus gan brú a chur orthu a bheith páirteach. Tá cúig ghné i gceist leis an aonad seo:

- Caidreamh le daoine eile
- Áiseanna áitiúla a úsáid
- Aistriú idir timpeallachtaí
- A bheith slán sa phobal
- Cur leis an bpobal

Beidh an scoláire ag obair ar thorthaí foghlama bunaithe ar a láidreachtaí, spéiseanna agus riachtanais de réir mar a thugtar le fios ina bPlean Oideachais don Dalta Aonair. Féadfaidh scoláire toradh foghlama a bhaint amach ag ceann ar bith de na hocht gconair chun cinn. Is féidir inneachar curaclaim ó aon réimse curaclaim a úsáid chun na torthaí foghlama a bhaint amach.

Tábla 8: Torthaí foghlama maidir lena bheith rannpháirteach i bpobal

Gné	Ba cheart go mbeadh an méid seo a leanas ar chumas na scoláirí...
Caidreamh le daoine eile	4.1 sástacht a chur in iúl i gcuideachta daoine eile
	4.2 beannú do dhaoine nach bhfuil aithne acu orthu
	4.3 taitneamh a thaispeáint ó idirghníomhú le duine nó daoine eile, agus mian a léiriú go leanfadh an t-idirghníomhú sin ar aghaidh
	4.4 freagairt go comhsheasmhach do dhaoine nach bhfuil aithne acu orthu
	4.5 an compánach/na compánaigh is fearr leo a thabhairt le fios/a roghnú do ghníomhaíochtaí difriúla
	4.6 an cumas daoine a nascadh lena róil a chur in iúl
	4.7 dul i ngleic le gníomhaíochtaí tacaíthe ar scileanna laethúla
	4.8 a bheith mar bhall de ghrúpa amháin nó níos mó ar scoil nó taobh amuigh di, a bheith páirteach go gníomhach nuair is féidir
	4.9 smaointe a bhaineann le bheith i do 'chara' a chur in iúl

¹³Déantar cur síos sna scrípteanna sóisialta ar an timpeallacht fhisiciúil a dtabharfaidh na scoláirí cuairt uirthi, agus áireofar ann sonraí den mhéid a tharlóidh ar an turas. Scríobhtar sa chéad phearsa go minic iad, m.sh. Nuair a théimid in airde na gcéimeanna chuig an doras beidh mé in ann mo mhála a fhágáil i seomra, áit a mbeidh sé sábháilte go dtí go dtagaim ar ais.



Gné	Ba cheart go mbeadh an méid seo a leanas ar chumas na scoláirí...
Áiseanna áitiúla a úsáid	<p>4.10 páirt a ghlacadh in úsáid limistéir/seomraí difriúla ina dtimpeallacht láithreach go cuí</p> <p>4.11 cuairt a thabhairt ar áiseanna agus páirt a ghlacadh in áiseanna a úsáid ina dtimpeallacht</p> <p>4.12 eolas a thaispeáint ar áiteanna a stóráiltear/ina bhfuil rudaí a bhfuil cur amach acu orthu ina dtimpeallacht</p> <p>4.13 roghanna a dhéanamh agus áiseanna a n-úsáid</p> <p>4.14 meas a léiriú ar rudaí ar le daoine eile iad agus iad a úsáid go cuí</p>
Aistriú idir timpeallachtaí	<p>4.15 aitheantas a léiriú ar bheith in áiteanna a bhfuil eolas acu orthu</p> <p>4.16 freagairt go fiosrach d'áiteanna nach bhfuil aithne acu orthu</p> <p>4.17 comhoibriú sa réiteach don aistriú agus san aistriú chuig áit nua</p> <p>4.18 dul i ngleic go gníomhach leis an aistriú chuig áit nua</p> <p>4.19 freagairt do leideanna (amhairc, ó bhéal, gotha, fuaim) chun áiteanna a bhfuil cur amach acu orthu a aimsiú</p> <p>4.20 mian a léiriú/a iarraidh go bhfágfaí grúpa nó go rachfaí chuig áit eile</p>
A bheith slán sa phobal	<p>4.21 aird a fháil ó dhuine fásta má mhothaíonn siad i ndainséar nó míchompordach</p> <p>4.22 'Níl'/'Stop' a chur in iúl</p> <p>4.23 bogadh chuig/fanacht in aice le cúramóir/caomhnóir agus iad in áiteanna nach bhfuil cur amach acu orthu</p> <p>4.24 rialacha sábháilteachta i dtimpeallachtaí difriúla a leanúint</p> <p>4.25 áiteanna agus daoine sa phobal ar féidir leo cabhrú linn a aithint</p>
Cur leis an bpobal	<p>4.26 freagairt don atreisiú dearfach ó dhaoine eile</p> <p>4.27 iad féin a iompar go cuí i ngnáthamh a bhfuil cur amach acu orthu nó ag imeachtaí speisialta agus nuair is féidir an ról a bhfuiltear ag súil leis a imirt ann</p> <p>4.28 feasacht a léiriú ar an gcaoi a mbíonn iarmhairtí le gníomhaíochtaí</p> <p>4.29 páirt a ghlacadh i gcúram na timpeallachta láithrí agus áitiúla</p> <p>4.30 dul i ngleic le tasc nó post sa phobal</p>





ATF 5: Na healaíona

Réamhrá

Clúdaítear trí réimse san aonad seo: an amharc-ealaín, ceol agus drámaíocht. Nochtar na scoláirí do réimse saibhir agus éagsúil eispéireas

ag baint leas as a gcéadfaí ar fad. Bíonn siad páirteach go cruthaitheach san fhoghlaim agus bíonn deiseanna acu a mothúcháin, a bhfreagairtí agus a samhlaíocht a chur in iúl mar dhuine aonair agus mar bhall de ghrúpa. Mar gheall ar ghnéithe láidre amhairc, éisteachta agus tadhaill na dtrí ghné, áirítear na scoláirí a bhfuil laguithe amhairc agus éisteachta acu go hiomlán agus go rathúil san fhoghlaim. Is féidir leis na healaíona tacú le gach scoláire chun ciall a bhaint as an domhan timpeall orthu.

Foghlaimíonn siad faoina n-oidhreacht chultúrtha agus traidisiún féin agus faoi oidhreacht agus traidisiún daoine eile. Nochtar na scoláirí do shaothar ealaíontóirí, ceoltóirí agus do dhomhan na hamharclannaíochta agus an taibhithe. Trí imeachtaí comhaimseartha agus stairiúla a athinsint a mbíonn cur amach acu orthu, éiríonn na scoláirí níos sláine agus níos suaimhní ina dtimpeallacht. Sna gnéithe a bhaineann leis an ATF seo, tá béim ar eispéireas a fháil, ar fhiosrú agus ar chruthú sa mhéid seo a leanas:

- Amharc-ealaín
- Ceol
- Drámaíocht.

Beidh an scoláire ag obair ar thorthaí foghlama bunaithe ar a láidreachtaí, spéiseanna agus riachtanais de réir mar a thugtar le fios ina bPlean Oideachais don Dalta Aonair. Féadfaidh scoláire toradh foghlama a bhaint amach ag ceann ar bith de na hocht gconair chun cinn. Is féidir inneachar curaclaim ó aon réimse curaclaim a úsáid chun na torthaí foghlama a bhaint amach.

Tábla 9: Torthaí foghlama na healaíona

Gné	Ba cheart go mbeadh an méid seo a leanas ar chumas na scoláirí...
Amharc-ealaín	<p>5.1 réimse uirlisí marc-chruthaithe, meán agus ábhar, dromchlaí agus teicnící a fhiosrú agus taithí a fháil orthu, lena n-áirítear baill den cholainn a úsáid</p> <p>5.2 spéis a léiriú i solas daite, dath sa timpeallacht agus in ábhair ealaíne</p> <p>5.3 féachaint ar rudaí nádúrtha agus táirgthe le huigeachtaí, cruthanna agus patrúin dhifriúla agus iad a láimhseáil</p> <p>5.4 ábhair 3T (nua agus athchúrsáilte) a bhailiú, a fhiosrú agus a úsáid</p> <p>5.5 páirt a ghlacadh i saothar ealaíne a chruthú bunaithe ar fhíor-spreagthaigh nó spreagthaigh shamhalta</p> <p>5.6 amharc-ealaín a úsáid chun cumarsáid a dhéanamh, lena n-áirítear mothúcháin a chur in iúl ar bhealach cruthaitheach</p> <p>5.7 obair a dhéanamh go neamhspleách agus/nó go comhoibritheach chun saothar ealaíne a tháirgeadh</p> <p>5.8 breathnóireacht a dhéanamh ar a saothar féin agus ar shaothar daoine eile, léirtheiscint a fháil dó agus/nó freagairt dó, lena n-áirítear saothar ealaíontóirí cáiliúla áitiúla nó domhanda</p>



Gné	Ba cheart go mbeadh an méid seo a leanas ar chumas na scoláirí...
Ceol	<p>5.9 foinse agus treo fuaime a shainaithint</p> <p>5.10 éisteacht agus freagairt do réimsí leathan fuaimeanna agus ceoil (timpeallacht, cnagcheol colainne, guth, uirlisí, digiteach, teicneolaíocht, ó réimse traidisiún agus cultúr)</p> <p>5.11 freagairt do ghnéithe an cheoil (tuinairde, buille, fad, dinimic, struchtúr, tondath, uigeacht, stíl, tempo)</p> <p>5.12 turgnamh a dhéanamh le fuaimeanna ó bhéal a dhéanamh</p> <p>5.13 baill den cholainn a úsáid chun fuaimeanna a dhéanamh trí bhogadh ar/trí thimpeallacht fhrithghníomhach¹⁴</p> <p>5.14 réimse trealamh chun fuaim a dhéanamh a fhiosrú agus a úsáid</p> <p>5.15 páirt a ghlacadh i bhfuaimeanna oiriúnacha do scéalta, imeachtaí agus ceiliúradh a roghnú agus/nó a dhéanamh</p> <p>5.16 páirt a ghlacadh i ngníomhaíochtaí déanta ceoil</p> <p>5.17 píosaí gearra ceoil a chruthú leis na teicneolaíochtaí digiteacha cuí</p> <p>5.18 fuaimeanna a nascadh le léirithe pictiúrtha</p> <p>5.19 fonn éasca a sheinm ar uirlis a roghnaíonn siad</p>
Drámaíocht	<p>5.20 feasacht a léiriú ar bheith mar chuid de lucht féachana</p> <p>5.21 prapaí, feisteas, gníomhartha agus spreagthaigh chéadfacha a fhiosrú agus freagairt dóibh i gcomhthéacs drámaíochta</p> <p>5.22 páirt a ghlacadh in insint/athinsint imeachtaí nó scéalta comhaimseartha/stairiúla/cultúrtha trí chluichí idirghníomhacha agus/nó gníomhaíochtaí drámaíochta</p> <p>5.23 feasacht a léiriú ar bheith mar chuid de ghrúpa aisteoireachta</p> <p>5.24 comhoibriú nó oibriú in aice/i gcomhar le daoine eile chun prapaí, feisteas agus seiteanna a dhéanamh, a roghnú agus a úsáid</p> <p>5.25 a bheith ag obair go neamhspleách nó go comhoibritheach chun píosa drámaíochta cleachta a chur ar siúl do lucht féachana</p> <p>5.26 mothúcháin a chur in iúl agus/nó a shainaithint i gcomhthéacs drámaíochta</p>

¹⁴ Téann ceol frithghníomhach in oiriúint don éisteoir agus dá dtimpeallacht trí bhraiteoirí ionsuite a úsáid, m.sh. ceamara, micreafón, scáileán tadhaill. Ar an gcaoi sin, bíonn éisteoirí mar chuid den phróiseas cruthaitheach.



ATF 6: Corpoideachas

Réamhrá

Feabhsaíonn aclaíocht fhisiciúil agus gluaiseacht díriú, giúmar, codladh agus pátrúin itheacháin. Gnéithe tábhachtacha den Chorpoideachas is ea oibriú mar dhuine aonair, scileanna pearsanta a fhorbairt agus oibriú mar bhall d'fhoireann. Tá na ceisteanna céanna i gceist agus gníomhaíochtaí foghlama corpoideachais na scoláirí á bpleanáil ag múinteoirí. Caithfear saincheisteanna ar nós sábháilteachta, mar aon le riachtanais leighis agus fhisiciúla na scoláirí a chur san áireamh freisin. B'fhéidir go gcaithfí moltaí a lorg ó ghairmithe ábhartha chun trealamh agus gluaiseacht a roghnú atá oiriúnach do riachtanais na scoláirí.

Ag tús gach seisiúin corpoideachais, is féidir le tréimhsí réamhaclaíochta agus fuaraithe, atá tábhachtach do dhuine ar bith atá ag tabhairt faoi aclaíocht fhisiciúil, a bheith an-tairbheach chun na céadfaí a spreagadh sula dtosaíonn an ceacht agus chun an scoláire a chur ar a suaimhneas, go fhisiciúil agus go meabhrach, sula bhfilliann siad ar an seomra ranga nó sula mbogann siad ar aghaidh chuig gníomhaíochtaí foghlama eile. Mar aon leis na moltaí ó na gairmithe ábhartha, chabhródh comhairle ón méid a theastaíonn do scoláirí áirithe ar gá dóibh a ngéaga a bhogadh dóibh. Tá sé tábhachtach freisin a thabhairt faoi deara gurb é túsphointe roinnt scoláirí cur suas le fuaimneanna/bolaithe/teocht na dtimpeallachtaí corpoideachais.

Tá sé tábhachtach go gcuirtear dearcadh dearfach i leith stíl mhaireachtála shláintiúil chun cinn. Tá machnamh ar an méid ama a chaitheann scoláire ar ghníomhaíocht choirp, mar aon lena nósanna cothaithe, mar bhuntaca le cláir a thugann na tairbhí is mó. Tá gníomhaíocht choirp a bhaineann le sláinte, lena n-áirítear aclaíocht chardashoithíoch nuair is féidir, rithábachtach chun leibhéil aclaíochta a fhorbairt, áit nach gcuireann sé bunriochtaí sláinte i mbaol. Teastaíonn inspreagadh ó roinnt scoláirí le páirt a ghlacadh in aclaíocht fhisiciúil. Tá sé tábhachtach go mbeadh an luach saothair a thugtar ag teacht leis an méid iarrachta a iarrtar ar an scoláire.

Tá sé tábhachtach scileanna oll-luaileacha (an cumas le matáin mhóra na colainne a rialú i gcomhair suí, lámhacán, síúil, reatha agus gníomhaíochtaí eile) agus scileanna mínluaile (gníomhartha níos lú cosúil le breith ar liathróid, breith ar bhata, mála pónairí a phiocadh suas) a fhorbairt mar go bhfuil siad mar bhuntaca le foghlaim ní hamháin in ATF an chorroideachais ach in ATFanna eile Leibhéal 1.

Is iad na scileanna bunghluaiseachta na patrúin ghluaiseachta bhunúsacha lena mbaineann baill éagsúla na colainne. Is féidir iad a scagadh ina dtrí chatagóir – scileanna luaile (rith, preabadh, snámh); scileanna cothromaíochta (an cholainn a choinneáil in áit amháin ach ag cothromaíocht ar bhealaí difriúla); agus scileanna míre (ciceáil, caitheamh, brú). Forbraítear scileanna bunghluaiseachta agus an scoláire ag glacadh páirt in ATF an chorroideachais.

Ba cheart deiseanna a thabhairt do scoláirí atá ag tabhairt faoi CFL1SS eispéireas a fháil ar an spraoi, taitneamh agus gnéithe sóisialta a bhaineann le haclaíocht choirp. Sa réimse seo, is torthaí inmhianaithe iad a mbraistint gur cuid d'fhoireann iad agus a rannpháirtíocht ar fhoireann.

Tá an méid seo a leanas i gceist in ATF an chorroideachais:

- Scileanna gluaiseachta (lúthchleasaíocht/gleacaíocht)
- Gníomhaíocht chomhoibritheach (cluichí)
- Gluaiseacht chruthaitheach (damhsa)
- Oilúint uisce.

Beidh an scoláire ag obair ar thorthaí foghlama bunaithe ar a láidreachtaí, spéiseanna agus riachtanais de réir mar a thugtar le fios ina bPlean Oideachais don Dalta Aonair. Féadfaidh scoláire toradh foghlama a bhaint amach ag ceann ar bith de na hocht gconair chun cinn. Is féidir inneachar curaclaim ó aon réimse curaclaim a úsáid chun na torthaí foghlama a bhaint amach.



Tábla 10: Torthaí foghlama an chorpoideachais

Gné	Ba cheart go mbeadh an méid seo a leanas ar chumas na scoláirí...
Scileanna gluaiseachta	<p>6.1 baill iomlána nó roinnt ball den cholainn a bhogadh (lámha, ceann, leanúint le súile, srl.) go toilteanach</p> <p>6.2 baill iomlána nó roinnt ball den cholainn a bhogadh chun an timpeallacht láithreach a fhiosrú</p> <p>6.3 bogadh go cuspóireach/le rún</p> <p>6.4 gluaiseachtaí comhsheasmhacha a fhorbairt chun tionchar a imirt ar threalamh nó mar fhreagra do spreagthach</p> <p>6.5 scileanna oll-luaileacha a bheachtú, le tacaíocht ó threalamh nuair is cuí</p> <p>6.6 scileanna mínluaile a bheachtú, le tacaíocht ó threalamh nuair is cuí</p> <p>6.7 an cholainn ar fad nó géaga aonair a bhogadh i raon treonna agus ag luasanna difriúla¹⁵</p> <p>6.8 a bheith feasach ar chomharthaí céadfacha mar leideanna don ghluaiseacht</p> <p>6.9 páirt a ghlacadh i ngníomhaíochtaí a chuireann aclaíocht chardashoithíoch agus corpacmhainn chun cinn</p>
Gníomhaíocht chomhoibritheach (cluichí)	<p>6.10 a bheith rannpháirteach i ngníomhaíochtaí coirp le daoine eile/i dteannta daoine eile</p> <p>6.11 dul i ngleic le gníomhaíocht a dteastaíonn comhaird le duine amháin nó níos mó lena haghaidh</p> <p>6.12 trealamh agus/nó gnéithe de chluichí traidisiúnta nó spóirt agus cumtha i ngníomhaíochtaí ciorcaid a fhiosrú</p> <p>6.13 páirt a ghlacadh i gcluichí le duine amháin nó níos mó</p> <p>6.14 feasacht nó suim a léiriú i bheith mar chuid d'fhoireann</p> <p>6.15 tacú le spórt agus/nó spórt a imirt don spraoi mar bhall den phobal</p>
Gluaiseacht chruthaitheach (damhsa)	<p>6.16 breathnóireacht a dhéanamh ar ghluaiseachtaí duine eile agus iarracht a dhéanamh iad a chóipeáil nó aithris a dhéanamh orthu ag féachaint orthu féin sa scáthán¹⁶</p> <p>6.17 an cholainn ar fad nó baill den cholainn a bhogadh go cruthaitheach mar fhreagairt ar spreagthach</p> <p>6.18 feasacht a fhorbairt ar chonairí agus treonna na gluaiseachta¹⁷</p> <p>6.19 dhá ghluaiseacht nó níos mó a nascadh le chéile chun sraith gluaiseachtaí a chruthú</p> <p>6.20 idirghníomhú le duine/daoine eile chun gluaiseachtaí comhordaithe a chruthú</p> <p>6.21 bogadh le smacht/grástúlacht ag léiriú feasacht ar dhaoine eile agus ar an timpeallacht</p> <p>6.22 freagairt mhothúchánach a chur in iúl do spreagthaigh trí ghluaiseacht</p>
Oiliúint uisce	<p>6.23 uisce a fhiosrú i gcásanna agus timpeallachtaí difriúla</p> <p>6.24 dul isteach agus amach as linn snámha go sábháilte</p> <p>6.25 cur suas le huisce ag bogadh thar an gcolainn agus dul in oiriúint dó</p> <p>6.26 na tionchair a bhíonn ag snámhacht uisce orthu féin/ar dhaoine eile agus míreanna/gairis snámhachta eile a fhiosrú</p> <p>6.27 bogadh trí uisce i dtreonna difriúla – ar aghaidh, ar chúl, ó thaobh go taobh, léim, buille snámha a úsáid, srl.</p> <p>6.28 rialú anála a chleachtadh – séideadh agus anáil a choinneáil</p> <p>6.29 bheith ar snámh ar a ndroim agus a mbolg san uisce</p> <p>6.30 bogadh ar a ndroim tríd an uisce</p>

¹⁵ I gcásanna áirithe, d'fhéadfaí luas cathaoireach rothaí a rialú a áireamh anseo.

¹⁶ Céim forbartha níos deireanaí is é an cumas chun é sin a bhaint amach gan féachaint orthu féin sa scáthán.

¹⁷ I líne dhíreach, timpeall ar chóin/mharcóirí i dtreo fiarláin, srl.



Cuid 4: Measúnú agus tuairisciú

Baineann measúnú san oideachas le heolas faoi phróisis agus faoi thorthaí na foghlama a bhailiú, a léirmhíniú agus a úsáid. Baineann cineálacha difriúla leis agus is féidir é a úsáid ar bhealaí éagsúla. Ba cheart tacaíocht d'fhoghlaim an scoláire a bheith mar phríomhchuspóir ag gach measúnú sa tsraith shóisearach, bíodh sé foirmitheach nó suimitheach, ag an am nó leanúnach, ó Choimisiún na Scrúduithe Stáit (CSS), CNCM nó ceaptha ag an múinteoir. Léirítear i dtaighde go dtarlaíonn na buntáistí is mó d'fhoghlaim na scoláirí nuair a thugann múinteoirí aiseolas éifeachtach dóibh a chabhraíonn leo a thuiscint conas a d'fhéadfaí a gcuid foghlama a fheabhsú.

Is é sin an chúis nach féidir breithniú ar na cuir chuige i leith foghlaim ardchaighdeáin a scaradh ó bhreithniú ar mheasúnú. Tá cleachtais measúnaithe leanúnacha sa seomra ranga ríthábhachtach chun tacú le foghlaim an scoláire agus gnóthachtáil an scoláire a chur chun cinn. Baineann cleachtas le measúnú leanúnach atá foirmitheach agus suimitheach. Úsáideann scoileanna réimse modhanna chun measúnuithe foirmitheacha nó suimitheacha a dhéanamh, rud a leagann béim ar chineál idirnasctha agus forlíontach an phróisis measúnaithe sa tsraith shóisearach. Tógann na cleachtais mheasúnaithe sin ar dhea-chleachtas reatha sa teagasc, san fhoghlaim agus sa mheasúnú.

Tá formhór na gníomhaíochtaí measúnaithe ar fud thrí bliana na sraithe sóisearaí ina measúnuithe foirmitheacha. Úsáideann na múinteoirí na torthaí foghlama ó ATFanna nó ó shonraíochtaí gearrchúrsa mar phointe tosaigh chun aonad foghlama a phleanáil agus chun rúin foghlama agus critéir ratha a fhorbairt le roinnt agus le plé lena scoláirí de réir mar is cuí.

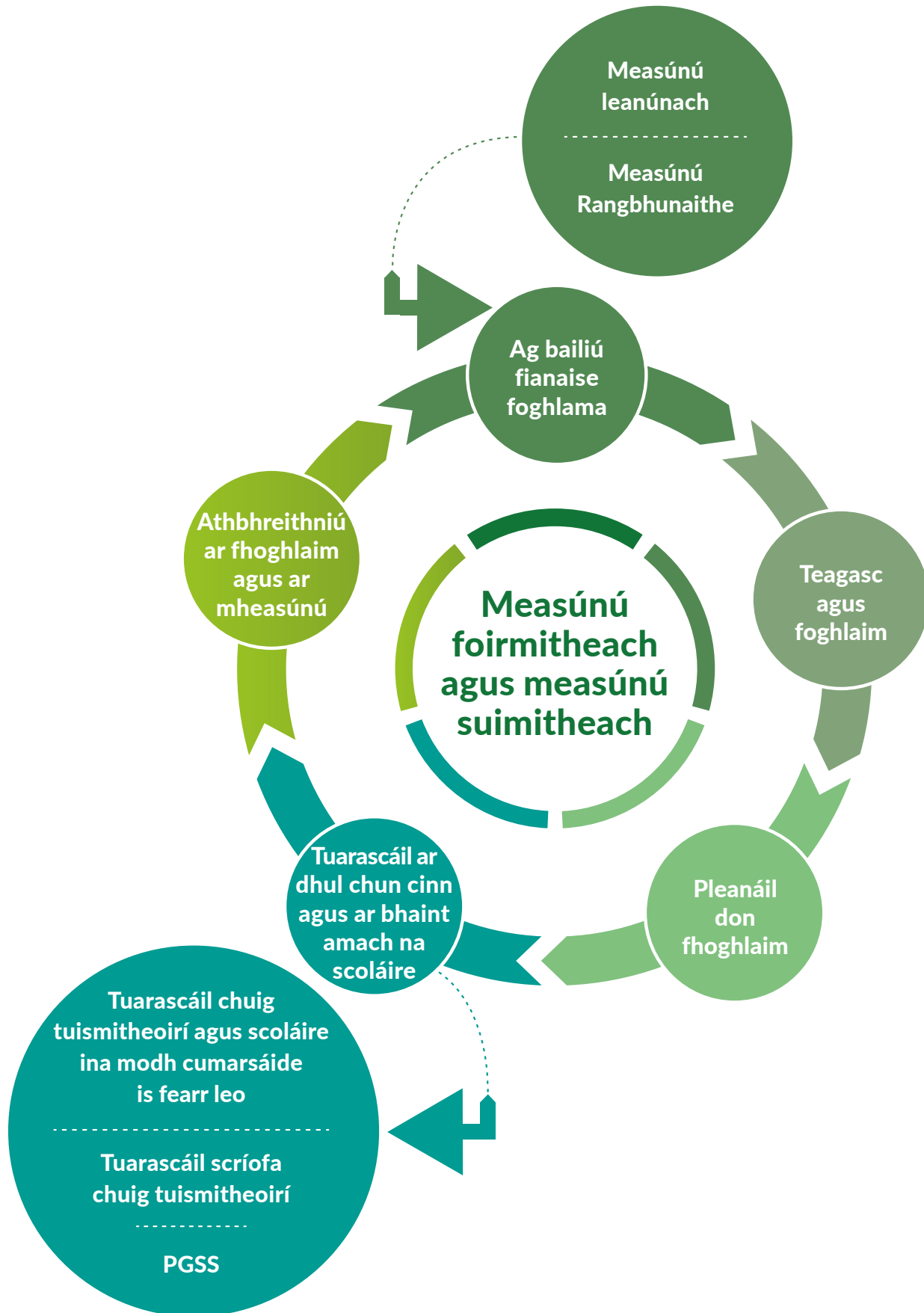
Leagtar amach go soiléir sna torthaí foghlama som an méid ba cheart a bheith ar eolas ag na scoláirí, a thuigfidh na scoláirí agus a bheidh na scoláirí in ann a dhéanamh mar gheall ar na gníomhaíochtaí sonracha foghlama agus teagasc atá déanta acu i rith chúrsa na sraithe sóisearaí. Leanann na múinteoirí de bheith ag déanamh measúnú mar chuid dá gcleachtas laethúil trí bheith ag breathnú agus ag éisteacht de réir mar a chuireann na scoláirí tascanna i gcrích agus trí mhachnamh a dhéanamh ar an gcaoi a bhfreagraíonn siad do cheisteanna.

Úsáideann na múinteoirí rúin foghlama agus critéir ratha mar bhunús chun aiseolas a thabhairt do na scoláirí chun na chéad chéimeanna eile ina bhfoghlaim a phleanáil. Spreagtar na scoláirí freisin chun machnamh a dhéanamh ar an gcaoi a bhfuil dul chun cinn á dhéanamh acu ina bhfoghlaim féin agus aiseolas a thabhairt dá múinteoirí. Chun an acmhainn don fhéinbhainistíocht agus féinfheasacht a fhorbairt, bíonn na scoláirí níos muiníní agus iad ag tabhairt faoina bhfoghlaim agus bíonn siad níos ullmhaithe chun na dúshláin a bhaineann leis an saol taobh amuigh den scoil a shárú. Chun dul i ngleic le measúnú i gcomhthéacs na CFL1SSanna agus níos faide anonn agus chun tuilleadh eolais a fháil ar thorthaí foghlama, intinní foghlama, critéir ratha agus gnéithe cáilíochta, [féach tacaíochtaí 'Dírú ar an bhFoghlaim' na sraithe sóisearaí](#) de chuid CNCM.

Léirítear i bhFíor 3 an nasc atá idir measúnú foirmitheach agus measúnú suimitheach. Tugtar treoir inti do mhúinteoirí faoin gcaoi a bhféadfaidís plleanáil don fhoghlaim, teagasc agus measúnú sa tsraith shóisearach.



Fíor 3: Measúnú a úsáid chun tacú le foghlaim agus teagasc





Measúnú in CFL1SSanna

Tá an measúnú ina chuid lárnach d'aon chlár foghlama mar go gcuireann sé foghlaim chun cinn agus go dtacaíonn sé le teagasc. Tar éis a bhunú cá bhfuil na scoláirí ag tosú, tacaítear leo dul i dtaithí ar an bhfoghlaim nua sna ATFanna. Ansin, trí aiseolas rialta a fháil ar a ndul chun cinn foghlama, tá a fhios ag na scoláirí cén uair a éiríonn leo san fhoghlaim agus cén uair a theastaíonn tuilleadh cúnamh uathu chun dul chun cinn a dhéanamh. Féachtar ar bhearnaí san fhoghlaim mar dheiseanna chun eolas maith a thabhairt ar leibhéal reatha tuisceana nó míthuisceana an scoláire. Caithfidh an measúnú a bheith barántúil, fíor agus díongbháilte. Is féidir leis na múinteoirí a chur ar chumas na scoláirí a bhfoghlaim a thaispeáint ar réimse bealaí atá oiriúnach dá láidreachtaí foghlama agus cumarsáide. Bíonn an measúnú a bhaineann le hAonaid Tosaíochta Foghlama CFL1SS rangbhunaithe. In imeacht na dtrí bliana sa tsraith shóisearach, baileoidh na scoláirí fianaise ar a gcuid foghlama i bpunann. Tugann na scoláirí an phunann sin dá múinteoirí agus meastar agus déantar tuairisciú ar obair na scoláirí.

Measúnú punainne

Sainithníodh measúnú punainne mar chur chuige atá an-oiriúnach do na scoláirí a thugann faoi CFL1SSanna agus do na cineálacha tascanna a bhaineann le measúnú a dhéanamh ar obair ar na ATFanna. Leis na punanna sin, tugtar fianaise dhaingean do na scoláirí ar a ndul chun cinn agus a ngnóthachtálacha a phléann siad, a ndéanann siad athbhreithniú orthu agus a roinneann siad lena múinteoirí, a dtuismitheoirí/gcaomhnóirí agus a gcomhscoláirí de réir mar is cuí. Dá bharr sin, breisítear a bhféinmheas mar scoláirí gníomhacha. Is féidir le punanna a bheith ann mar chóip chrua agus/nó go leictreonach. Bailiúchán d'obair an scoláire is ea punann leictreonach, ar a dtugtar r-phunann nó punann dhigiteach, a chruthaítear le próiseáil focal agus cuir i láthair ilmheán eile. Seo a leanas samplaí de na cineálacha fianaise ar fhoghlaim a d'fhéadfaí a áireamh sa phunann:

- obair scríofa
- obair thionscadail
- obair baile
- cairteacha, léaráidí, grianghraif
- taifeadtaí fuaime nó físe de rannpháirtíocht an scoláire i ngníomhaíocht, imeacht nó gnóthachtáil
- taifeadtaí saothair sna healaíona.

Measúnú a dhéanamh ar fhianaise ar fhoghlaim in CFL1SSanna

Nuair a chríochnaítear an clár foghlama, táthar ag súil go gcuirfidh na scoláirí fianaise i láthair gur éascaíodh iad chun rochtain a fháil ar na gnéithe agus na torthaí foghlama agus iad a bhaint amach. Is féidir an fhianaise a chur i láthair i gceann ar bith de na foirmeacha nó na meáin thuas. Beidh na Gnéithe Cáilíochta, is é sin na critéir trína ndéantar measúnú ar obair an scoláire, in éineacht leis an bhfianaise ar fhoghlaim. Leagtar amach iontu na rudaí ba cheart a áireamh/chur in iúl san fhianaise lena thaispeáint gur éirigh leis an scoláire an toradh/na torthaí foghlama ábhartha a bhaint amach. Leagtar amach sampla d'fhianaise ar mheasúnú a bhailiú i dTábla 11 sa Bhileog Mheasúnaithe/Bhreathnóireachta.



Tábla 11: Bileog Bhreathnóireachta/Mheasúnaithe an Mhúinteora sa tSraith Shóisearach

Ainm an scoláire:	Rang:	Múinteoir:
_____	_____	_____

Bileog Bhreathnóireachta/Mheasúnaithe an Mhúinteora sa tSraith Shóisearach

Torthaí foghlama i bhfócas:	Cá raibh an scoláire ag obair:
CFL1SS	Pobal

Cód	Aonad Tosaíochta Foghlama (ATF)	Cumarsáid, teanga agus litearthacht
1.7	Gné:	Caidrimh chumarsáideacha a fhorbairt
	Toradh Foghlama:	Dul i ngleic le malartú suntasach le comhpháirtí cumarsáideach, agus taitneamh a bhaint as.

Cód	Aonad Tosaíochta Foghlama (ATF)	Cumarsáid, teanga agus litearthacht
1.16	Gné:	Fiosrú agus úsáid
	Learning Outcome:	Iarratas a dhéanamh gan labhairt.

Cód	Aonad Tosaíochta Foghlama (ATF)	Cumarsáid, teanga agus litearthacht
1.16	Gné:	Fiosrú agus úsáid
	Toradh Foghlama:	Iarratas a dhéanamh gan labhairt.

Cód	Aonad Tosaíochta Foghlama (ATF)	Uimhearthacht
2.24	Gné:	Tomhais agus sonraí
	Toradh Foghlama:	Páirt a ghlacadh in eispéireas siopadóireachta ina n-úsáidtear airgead ceart go feidhmiúil.

Cúlra:

Tá Séamus ag obair laistigh den chéim ‘Dúil’ den chontanam dul chun cinn don ghníomhaíocht seo. Úsáideann sé leideanna amhairc le cumarsáid a dhéanamh le daoine eile. Tá cleachtadh déanta aige ar a riachtanais a chur in iúl ar scoil, agus sa phobal. Is maith le Séamus roghanna a bheith aige ach teastaíonn am uaidh le cinneadh a dhéanamh. Is maith leis a bheith neamhspleách.

Gníomhaíocht Mheasúnaithe: Turas chuig an siopa.

Na Gnéithe Cáilíochta: Céard atá tú ag iarraidh a bheith ar chumas na scoláirí a dhéanamh?

Rogha a dhéanamh idir 3 tháirge (criospaí, uachtar reoite, úlla) le PECS.

Cárta amhairc a thabhairt do dhuine fásta go neamhspleách (múinteoir/cúntóir siopa).

An nóta ceart a fháil as a sparán le híoc as an rud a roghnaigh siad.

Breathnuithe: Tá fianaise ar an méid seo a leanas...

Roghnaigh Séamus grianghraf d’úll glas nuair a bhí sé sa siopa áitiúil ó rogha idir (mála Tayto cáise agus oinniún, Brunch agus úll glas) a réitíodh roimh ré. Theastaigh 3 leid ó bhéal uaidh le sos nóiméid amháin idir gach ceann sular thug sé an cárta don mhúinteoir. Tugadh a úll do Shéamus. Thóg sé a airgead amach as a phóca go neamhspleách agus thug sé nóta €10 don mhúinteoir (bhí nóta €5 aige ina sparán freisin). D’fhan sé don sóinseáil agus chuaigh sé ar ais chuig an mbus go neamhspleách.

Na chéad chéimeanna eile: Ag obair ar iarratais a dhéanamh ar dhaoine nach bhfuil aithne aige orthu. Laghdú sna leideanna agus an t-am. Slánú chuig praghas níos ísle chun an nóta cuí a roghnú.



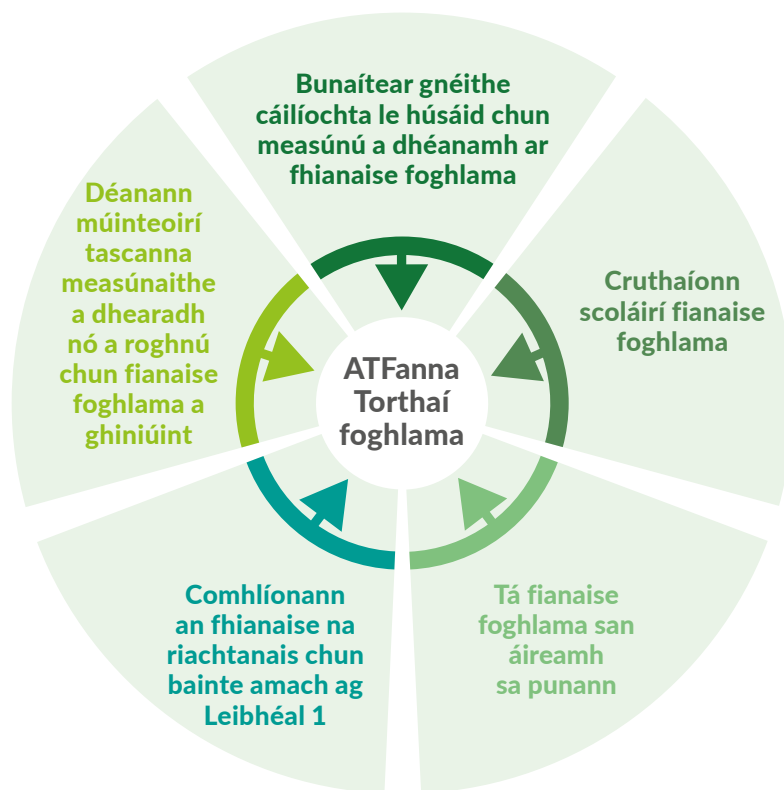
Leibhéal measúnaithe (Leibhéal 1 de chuid na Sraithe Sóisearaí amháin):

Cuir tic leis an leibhéal oibre reatha	Contanam Dul chun Cinn
	Freastail
	Aitheantas
	Aird
	Aithint
	Rannpháirtíocht
	Rannpháirtíocht
✓	Dúil
	Gníomh

Síniú: _____

Is féidir fianaise ar an bhfoghlaim a chothú trí raon leathan modhanna measúnaithe agus i réimse foirmeacha. Leagtar amach i bhFíor 4 an próiseas trína ngintear, trína mbailítear agus trína mbreithnítear fianaise ar an bhfoghlaim.

Fíor 4: An próiseas a bhaineann le fianaise a fháil, a bhailiú agus breithiúnas a thabhairt uirthi ag Leibhéal 1



Uaireanta is féidir le duine eile seachas an múinteoir fianaise ar an bhfoghlaim a ghabháil. Tá sé cabhrach nuair a bhíonn daoine eile in ann fianaise a bhailiú ar fhoghlaim an scoláire fiú (agus go háirithe) má thaispeántar taobh amuigh den seomra ranga í. D'fhéadfaí tuismitheoir/caomhnóir, cúntóir riachtanas speisialta nó gairmí ábhartha eile atá ag obair leis an scoláire a áireamh anseo. Ba cheart fianaise ar an bhfoghlaim a breathnaíodh a chur ar aghaidh chuig an múinteoir.



Tuairisciú scoile

Léiríonn cleachtas éifeachtach tuairiscithe tuiscint ar fhéinmheas agus ar fholláine ghinearálta na scoláirí agus cuireann sé aiseolas ionraic cuiditheach ar fáil. Tá sé de fhreagracht ar scoileanna a chinntiú gur féidir le gach scoláire, lena n-áirítear scoláirí a thugann faoi CFL1SS, dul chun cinn a dhéanamh ina bhfoghlaim agus go dtuairiscítear an dul chun cinn sin go cuí. Den chuid is mó, baintear amach é sin trí thabhairt faoi churaclam idirdhealaithe agus, i gcás an tuairiscithe, ba cheart go bhfeicfí dul chun cinn i dtreo spriocanna foghlama a shainaithin agus a phleanáil na scoláirí, a dtuismitheoirí, a múinteoirí agus gairmithe ábhartha eile lena mbaineann. D'fhéadfadh sé go mbeadh scoileanna ag iarraidh breithniú a dhéanamh ar an gcaoi a sainaithníonn siad dul chun cinn gach scoláire, ina measc, na scoláirí atá ag tabhairt faoi CFL1SS agus atá ag gnóthú ar a leibhéal cumais féin. Agus dul chun cinn agus gnóthachtáil na scoláirí á dtuairisciú, ba cheart cúram ar leith a dhéanamh den tionchar a bheadh ar fhéinmheas agus inspreagadh na scoláirí trí thacar tuairisceoirí a úsáid chun an dul chun cinn sin a thuairisciú. Maidir leis na scoláirí atá ag tabhairt faoi CFL1SS, d'fhéadfadh sé go mbeadh scoileanna ag iarraidh a bhformáidí tuairiscithe a chur in oiriúint ionas go mbeadh an bhéim ar ráitis cháilíochtúla faoin dul chun cinn a dhéantar amháin. Mar a bheadh amhlaidh le gach scoláire, díróinn an próiseas tuairiscithe ar na 'chéad chéimeanna eile' don fhoghlaim agus deis ann, nuair is cuí, go ndéanfadh an scoláire agus an tuismitheoir tuairim a chur in iúl faoin dul chun cinn a rinneadh.

Próifíl Ghnóthachtála na Sraithe Sóisearaí

Cuirfear an fhianaise foghlama a bhailítear sa phunann CFL1SS i láthair don Mheasúnú do Phróifíl Ghnóthachtála na Sraithe Sóisearaí (PGSS). Ailíneofar an fhoghlaim a aithnítear sa PGSS go leathan le Leibhéal 1 den Chreat Náisiúnta Cáilíochtaí (CNC). Eiseoidh an scoil an PGSS. Beidh dhá chomhpháirt churaclaim i gceist i mbronnadh PGSS. Is iad sin na hAonaid Tosaíochta Foghlama (ATFanna) ar tugadh breac-chuntas orthu thuas, agus na gearrchúrsaí. Mar aon le ATFanna, ailínítear ábhar na ngearrchúrsaí leis na táscairí foghlama ag Leibhéal 1 den Chreat Náisiúnta Cáilíochtaí. Mar gheall go ndíríonn na riachtanais don PGSS ar na ATFanna agus gearrchúrsaí Leibhéal 1, ní gá go mbeadh na scoláirí iomlán teoranta don fhoghlaim ag Leibhéal 1. I gcás go sásaíonn sé láidreachtaí, spéiseanna agus riachtanais an scoláire lena mbaineann, is féidir comhpháirteanna curaclaim ag leibhéal eile a áireamh ina gclár scoile freisin. Mar shampla, d'fhéadfadh an scoláire ATF nó gearrchúrsa a dhéanamh ag Leibhéal 2 agus a ghnóthachtáil ag an leibhéal sin a aithint mar chuid dá PGSS freisin. Tugtar breac-chuntas ar na príomhghnéithe agus riachtanais a bhaineann le PGSS ag Leibhéal 1 i dTábla 12.





Tábla 12: Gnéithe agus riachtanais CFL1SSanna le haghaidh tuairisciú trí PGSS

Príomhcheisteanna	
Céard iad na comhpháirteanna atá san áireamh i bPróifíl Ghnóthachtála na Sraithe Sóisearaí (PGSS)?	<p>1. Aonaid Tosaíochta Foghlama</p> <ul style="list-style-type: none"> • Cumarsáid, teanga agus litearthacht • Uimhearthacht • Cúram pearsanta agus folláine • A bheith rannpháirteach i bpobal • Na healaíona • Corpoideachas <p>2. Dhá ghearrchúrsa</p>
Cá mhéad ama ar cheart a leithdháileadh do na comhpháirteanna ar amchlár na scoile?	Braithfidh an t-am a theastaíonn chun gach ATF a bhaint amach ar láidreachtaí, spéiseanna agus riachtanais an scoláire. Treoir do mhúinteoirí is ea thart ar 250 uair an chloig le haghaidh gach ATF agus 100 uair an chloig le haghaidh gach gearrchúrsa.
Cé a shonraíonn na socruithe curaclaim agus measúnaithe atá le leanúint?	Leag CNCM sonraíochtaí agus socruithe measúnaithe amach le haghaidh na ATFanna in <i>Ráiteas Cláir Foghlama Leibhéal 1 na Sraithe Sóisearaí</i> . Cuireann CNCM samplaí agus teimpléid ar fáil má tá na gearrchúrsaí á bhforbairt ag scoileanna.
Cén ról atá ag CNCM sa mheasúnú?	Cuireann CNCM, trí <i>Ráiteas Cláir Leibhéal 1 na Sraithe Sóisearaí</i> agus saothair shamplacha, ábhair shamplacha ar fáil do scoileanna ina dtaispeántar an chaoi chun measúnú a dhéanamh ar thorthaí foghlama sna ATFanna. Cuirfidh CNCM ábhair shamplacha ar fáil, trí samplaí de ghearrchúrsaí Leibhéal 1 , do scoileanna maidir le measúnú ar ghearrchúrsaí.
Cén ról atá ag scoileanna i measúnú do PGSS?	Tá measúnú ar ATFanna agus gearrchúrsaí agus bronnadh PGSS scoilbhunaithe. Aithneofar foghlaim gach scoláire a shásaíonn na riachtanais ghnóthachtála ar a dtugtar breac-chuntas thíos i ndáil le ATFanna agus gearrchúrsaí as gach comhpháirt churaclaim sa PGSS.
Cén chaoi a dtaifeadfar comhpháirteanna sa PGSS?	Tomhaistear gnóthachtáil in ATFanna agus Gearrchúrsaí (Leibhéal 1) araon ar bhonn ceann de na tuairisceoirí seo a leanas: Curtha i gCrích go Rathúil nó Dul Chun Cinn Déanta .
Cé na riachtanais a bhaineann le gach tuairisceoir?	<p>Le go dtaifeadtar Curtha i gcrích go rathúil ar an PGSS do gach ATF, caithfidh an scoláire fianaise a chur i láthair a thugann le fios gur rochtain siad gach toradh foghlama agus gur bhain siad amach formhór na dtorthaí foghlama a bhaineann leis an ATF.</p> <p>Le go dtaifeadtar Curtha i gcrích go rathúil ar an PGSS do gach gearrchúrsa ar Leibhéal 1, caithfidh an scoláire fianaise a chur i láthair a thugann le fios gur chuir siad i gcrích go rathúil an Measúnú Rangbhunaithe a bhaineann leis an ngearrchúrsa.</p> <p>Le go dtaifeadtar Dul chun cinn déanta ar an PGSS do gach ATF, caithfidh an scoláire fianaise foghlama a chur i láthair a thugann le fios gur bhain an scoláire tairbhe as rochtain a fháil ar roinnt torthaí foghlama don ATF sin.</p> <p>Le go dtaifeadtar Dul chun cinn déanta ar an PGSS do gach gearrchúrsa ar Leibhéal 1, caithfidh an scoláire fianaise foghlama a chur i láthair ina dtaispeántar gur bhain an scoláire tairbhe as tabhairt faoi roinnt torthaí foghlama sa ghearrchúrsa sin.</p>



Aguisín 1: Gluais de bhriathra gnímh

Cuireadh an ghluais seo i dtoll a chéile chun na torthaí foghlama i gClár Foghlama Leibhéal 1 a shoiléiriú. Is féidir leis na scoláirí torthaí foghlama a bhaint amach ag ceann ar bith de na conairí chun cinn ar bhealach a oireann dá bpróifíl foghlama aonair. Cinnfidh an múinteoir, teaghlach an scoláire agus gairmithe eile leibhéil chuí tacaíochta ó dhuine fásta do gach tasc de réir riachtanais aonair gach scoláire.

Briathar gnímh	Laistigh de chomhthéacs a gcláir foghlama shainoiriúnaithe féin, ba cheart go mbeadh an méid seo a leanas ar chumas na scoláirí..
Glac	glacadh le hidirghníomhú nó eispéireas nó é a cheadú.
Aithin	iompar a athrú ar bhealach éigin (gotha/súilfhéachaint/guthaíocht/labhairt) chun feasacht a thaispeáint go bhfuil duine, rud nó spreagthach ann.
Tuar	feasacht a thaispeáint ar a bhfuil chun tarlú nó an rud atá chun tarlú a thuar.
Freastail	aird (amhairc/tadhaill/éisteachta) a dhíriú ar dhuine, rud nó spreagthach.
Feasacht	tuisicint a thaispeáint ar choincheap (m.sh. feidhmíocht ruda – rud atá i bhfolach a lorg) nó eolas gur ann do dhuine, rud nó spreagthach a thabhairt le fios.
Iompair go cuí	gníomhú ar bhealach lena bhfuiltear ag súil i dtimpeallacht/ngníomhaíocht (m.sh. suí leis an ngrúpa ranga ag an mbord i gcomhair sneaice agus iad sa chaifé). Cinnfidh múinteoirí cén t-iompar/ról atá oiriúnach do gach scoláire i suíomhanna difriúla, agus a láidreachtaí agus riachtanais chéadfacha, fhisiciúla, mhothúchána á gcur san áireamh.
Roghnaigh/ Déan rogha	sainrogha a thabhairt le fios ó roghanna a thugtar dóibh ag úsáid téacs ar bith*.
Cuir in iúl	iompar a chur in oiriúint ar réimse bealaí lena n-áirítear, ach gan bheith teoranta dóibh seo: guthaíocht, gothaí, súilfhéachaint a bhogadh nó téacs a úsáid chun teachtaireacht a chur in iúl.
Comhoibrigh	a bheith ag obair le duine fásta nó comhscoláirí/tacaíocht a ghlacadh uathu go toilteanach chun críche ar leith.
Cruthaigh	a bheith páirteach i bpróiseas de rud éigin nua a chruthú.
Taispeáin	iad féin a iompar ar bhealach a léiríonn feasacht, scil nó tuiscint.
Idirdhealaigh	feasacht a thaispeáint ar an difríocht idir rudaí/daoine (m.sh. féadfaidh scoláire iad féin a iompar go difriúil nuair a bhíonn múinteoir nua sa seomra).
Aimsigh	teacht ar rud nua, eolas faoi rud, spreagthach, áit nó duine/é a thabhairt faoi deara.
Téigh i ngleic le	a bheith páirteach i dtasc/bpróiseas (trí fhéachaint, tadhall, boladh, éisteacht nó blaiseadh).
Léirigh	iompar/freagairt a thaispeáint go soiléir.
Déan turgnamh	gníomhaíocht/rud a thriail nó a fhiosrú ar réimse bealaí, le cumas chun foghlaim nua a dhéanamh.
Fiosraigh	na céadfaí a úsáid (i dtéarmaí tadhaill, blais, fuaime, amhairc, srl.) chun fiosrú a dhéanamh ar rud/choincheap/ghníomhaíocht. Féadfaidh an scoláire fionnachtana nua a dhéanamh i rith an phróisis seo.
Tabhair le fios	mothúchán, tuairim nó teachtaireacht a léiriú trí aon téacs*/athruithe freagartha in iompar.
Lean	cloí le rialacha/gnásanna a bhaineann go sonrach le timpeallacht nó gníomhaíocht (m.sh. moilliú ó rith go siúl in ollmhargadh mar fhreagairt ar threoir a fháil ón múinteoir ó bhéal agus siombail 'siúl' a thabhairt).
Bailigh	a bheith páirteach ar aon bhealach i bpróiseas de rud éigin a bhailiú.



Láimhseáil	rud a fhiosrú trína thadhall/mhothú ar bhealach éigin. D'fhéadfadh baill na colainne seachas lámha an scoláire a bheith i gceist anseo (m.sh. fionnadh a chuimilt ar a lámh/leiceann) más gá le tacú le riachtanais fhisiciúla nó chéadfacha an scoláire.
Sainaithe	cé nó céard é duine, rud nó spreagthach a láithriú agus/nó a shonrú. Is féidir é seo a chur in iúl le téacs ar bith*.
Léirigh	freagairt nó iompar a thaispeáint mar a leagtar amach sa toradh foghlama.
Cuir in iúl	iompar a athrú ar bhealach a shainaitheann/léiríonn freagairt do rud, duine, timpeallacht nó spreagthach le téacs ar bith*. D'fhéadfadh sé gurb ea nó nach ea cumarsáid d'aon turas atá anseo (m.sh. caoineadh mar fhreagairt do thorann ard).
Idirghníomhaigh	eispéireas a fháil ar thionchar a imirt agus/nó tionchar a bheith orthu trí idirghníomhú le duine eile.
Iníúch	níos mó eolais a fháil ar rud, timpeallacht, duine nó spreagthach trí fhiosrú agus scrúdú céadfach (m.sh. mothú/bualadh/éisteacht le/boladh/fáisceadh).
Éist	aird éisteachta a dhíriú ar eispéiris fuaimeanna. Ní thugann scoláirí aird amhairc i gcónaí ar an bhfoinse fuaime.
Naisc	ceangal a chruthú idir dhá rud, duine, spreagthach nó gníomh nó níos mó.
Féach	aird a thabhairt ar rud leis na súile. D'fhéadfadh roinnt scoláirí a n-amharc forimeallach/limistéar éagsúil ina réimse amhairc a úsáid le féachaint ar rud.
Meaitseáil	feasacht ar/nasc idir rudaí le gnéithe, brí nó cáilíochta coitianta nó cosúla a shainaitheint.
Bog	seasamh i spás a athrú le tacaíocht nó dá huireasa.
Breathnaigh	feasacht a léiriú ar rialacha agus cloí leo nó aird amhairc a thabhairt/féachaint ar dhuine, gníomhaíocht nó spreagthach.
Glac páirt	aon chineál rannpháirtíochta sa ghníomhaíocht foghlama a thaispeáint.
Bí ag súgradh	próiseas, cluiche nó gníomhaíocht a dhéanamh/páirt a ghlacadh iontu.
Cleachtaigh	scil nó gníomh a dhéanamh arís is arís. D'fhéadfadh scoláirí comharthaí feabhais a léiriú i dtréimhe faoi leith.
Tuar	feasacht/eolas a thabhairt le fios maidir leis an gcéad rud eile bunaithe ar fhoghlaim agus eispéiris atá déanta cheana (m.sh. nuair a chuireann múinteoir a lámh isteach i mála prapaí ag pointe áirithe i scéal a bhfuil aithne acu air, freagraíonn an scoláire trína n-aghaidh a bhogadh ag fanacht leis an sprae uisce a úsáidtear sa phointe seo den scéal).
Léigh	brí a bhaint as agus tuiscint a thaispeáint ar aon fhoirm téacs (m.sh. féachaint ar rud tagartha do 'sneac' agus ansin an cloigeann a chasadh láithreach i dtreo an chófra sneaice ag súil le ceann).
Tabhair chun cuimhne	feasacht agus aitheantas a léiriú ar imeachtaí a tharla cheana (m.sh. meangadh gáire nuair a thaispeántar físeán de ghníomhaíocht a thaitin leo an mhaidin sin/grianghraif de phrapaí a úsáidtear go rialta chun scéal a bhfuil cur amach acu air a insint a shainaitheint).
Aithin	tuiscint/cur amach a thaispeáint ar dhuine, comhthéacs, rud nó spreagthach ó eispéiris roimhe seo. B'fhéidir go mbeadh an scoláire in ann eolas a úsáid, a fuarthas ó eispéiris roimhe seo chun duine, comhthéacs, rud nó spreagthach a shainaitheint.
Iarr	téacs* ar bith a úsáid chun mian nó riachtanas a chur in iúl (m.sh. lasc BIGmack ¹⁸ a bhrú chun tuilleadh bolgán a iarraidh).
Beachtaigh	scil a shoiléiriú/fheabhsú.
Freagair	iompar a athrú ar bhealach éigin (súilféachaint a bhogadh/athrú/freagairt ó bhéal/cumarsáid a dhéanamh trí théacs/mothúcháin a thaispeáint srl.) mar fhreagairt ar rud éigin nó duine éigin

¹⁸ Is gléas cumarsáidithe aonteachtaireachta é BIGmack a dearadh chun tacú le cumarsáid nó le gníomhaíochtaí idirghníomhacha.



Lorg	rud éigin a chuardach/féachaint an bhfuil rud éigin ann. Éilítear anseo ar an scoláire a n-aird a dhíriú ar an ngníomhaíocht/tasc le rún agus cuspóir.
Taispeáin	feasacht, tuiscint, eolas nó mothúcháin a chur in iúl trí ghníomhartha.
Cuir suas le	eispéireas a cheadú/glacadh leis. B'fhéidir go mbeadh an scoláire fós stadach nó neamhchinnte mar gheall ar dhúshlán atá roimhe i rith eispéireas den chineál sin (m.sh. a bheith íogair d'fhuaimneanna i seomra torannach) ach ceadóidh siad don eispéireas tarlú, fiú ar feadh tréimhse ghairid.
Úsáid	feasacht/scileanna/foghlaim chéadfach a chur i bhfeidhm i suíomh praiticiúil le haghaidh feidhm ar leith.





Aguisín 2: Gluais théarmaí CFL1SS

Tá sé i gceist go sainmhíneofaí agus go soiléireofaí sa ghluais seo téarmaí atá i Ráiteas Cláir CFL1SS de réir mar a fheictear sa tsonraíocht seo iad.

Teanga anatamaíoch	Tagraíonn teanga anatamaíoch do na téarmaí a nglactar leo agus a úsáidtear i réimse na hanatamaíochta daonna do bhaill den cholainn.
Agus/nó	Nuair a áirítear 'agus/nó' i dtoradh foghlama féadfaidh an scoláire 'Curtha i gcrích go rathúil' a bhaint amach sa toradh foghlama sin nuair a bhaineann siad ceann amháin nó an dá thoradh luaite amach ag leibhéal ar bith den chontanam dul chun cinn. Caithfidh an múinteoir cinneadh a dhéanamh maidir le cé na gnéithe den toradh foghlama is oiriúnaí do gach scoláire.
Cumarsáid Bhreitheach agus Mhalartach	Tagraíonn Cumarsáid Bhreitheach agus Mhalartach (AAC) do réimse leathan modhanna a úsáidtear chun caint a bhreisiú (cuir leis) nó chun bheith mar mhalairt le caint. D'fhéadfaí cabhrú leis na modhanna seo (le huirlisí seachtracha) nó iad a úsáid gan chabhair (ní theastaíonn uirlisí). Áirítear le samplaí de chórais gan chabhair comharthaíocht, gothaí gnúise agus geáitsíocht. D'fhéadfaí míreanna tagartha, boird chumarsáide, siombailí, grianghraif agus foirmeacha éagsúla teicneolaíocht aschuir gutha a áireamh le córais cumarsáid chúnta, ach níl siad teoranta dóibh.
Scileanna láimhseála leabhar	Áirítear le scileanna láimhseála leabhar breith ar an leabhar an bealach ceart, an leabhar a oscailt, leathanaigh a iompú agus mar sin de.
Cúis agus éifeacht	Tagraíonn cúis agus éifeacht don tuiscint atá ann go bhfuil caidreamh idir imeachtaí nó rudaí, i gcás go bhfuil ceann ann mar thoradh ar an gceann eile (m.sh. solas a chasadh air nuair a shiúlann tú isteach i seomra dorcha).
Páirtí cumarsáideach	Is é an páirtí cumarsáideach an duine aonair atá páirteach i gcumarsáid a dhéanamh ar bhealach dírithe le scoláire atá ag tabhairt faoi CFL1SS. Céim an-mhór do roinnt de na scoláirí is ea cumarsáid a dhéanamh d'aon turas. Foghlaimíonn páirtithe cumarsáideacha chun comharthaí a 'léamh' sa scoláire go bhfuil siad ag foghlaim le cumarsáid a dhéanamh ag leibhéal dul chun cinn ar an gcontanam.
Gné	Tugann gnéithe breac-chuntas ar na réimsí ar leith a chlúdaítear i ngach Aonad Tosaíochta Foghlama (ATF). Mar shampla, tá thrí ghné i gceist le ATF 5: Na healaíona: An Amharc-ealaín, Ceol agus Drámaíocht. Cuireann múinteoirí torthaí foghlama san áireamh ó gach gné le linn CFL1SS a sheachadadh lena chinntiú go mbíonn rochtain ag na scoláirí ar churaclam leathan agus cothromaithe.
Na Gnéithe Cáilíochta	Critéir iad na Gnéithe Cáilíochta a úsáideann an múinteoir le tacú le breithiúnas faoinar baineadh nó nár baineadh torthaí foghlama amach.
Foghlaim a ghinearálú	Is é ginearálú an téarma a chun cur síos a dhéanamh ar an gcéim nuair is féidir scoláire a fheiceáil ag aistriú foghlama i gcomhthéacs ar leith go cásanna eile, nach bhfuil an oiread aithne acu orthu.
Comhaird	Cás is ea comhaird ina bhfuil na daoine aonair atá bainteach sa ghníomh cumarsáide ag díriú ar an rud céanna. Tá níos mó i gceist ná féachaint ar rud; tuigeann na daoine aonair go bhfuil siad ag freagairt don rud céanna. Do roinnt scoláirí, is féidir le teagmháil súl nó aird amhairc a bheith dúshlánach. Sa chás sin, is féidir comhaird a bhaint amach trí chéadfaí (boladh, blas, tadhall nó éisteacht) malartacha a bhaint amach chomh fada agus a thaispeánann an scoláire tuiscint go bhfuil an t-eispéireas comhroinnte agus go bhfuil a bpáirtí ag boladh/mothú/cloisteáil nó blaiseadh den rud céanna.
Rúin foghlama	Is ráiteas, a chruthaíonn an múinteoir, é rún foghlama le haghaidh ceachta nó sraith ceachtanna, ina ndéantar cur síos soiléir ar an méid atá an múinteoir ag iarraidh a bheith ar eolas ag na scoláirí, a thuigfidh na scoláirí agus a bheidh na scoláirí in ann a dhéanamh mar gheall ar na gníomhaíochtaí foghlama agus teagaisc.



Torthaí foghlama (féach Torthaí foghlama Neamhshrianta freisin)	Sonraítear i dtorthaí foghlama an t-eolas, na scileanna agus na dearcthaí ar féidir leis na scoláirí a thaispeáint gur fhoghlaim siad i ngach gné den ATF. Níltear ag súil go leanfar torthaí foghlama ar bhealach líneach ach ar an mbealach is fearr a oireann don scoláire. Cinntítear le cineál neamhshrianta na dtorthaí foghlama solúbthacht don oiriúint ionas gur féidir iad a dhéanamh níos sonraí don scoláire aonair chun a láidreachtaí, spéiseanna, agus riachtanais a léiriú.
Marc a dhéanamh	Tosaíonn na scoláirí ar a scríbhneoireachta a fhorbairt trí mharcanna a dhéanamh. Is féidir iad seo a dhéanamh le baill na colainne nó réimse uirlisí. De réir a chéile, b'fhéidir go mbeadh níos mó brí ag baint leis na marcanna. Céim thábhachtach é seo agus iad ag foghlaim le scríobh.
Aonaid Tosaíochta Foghlama (ATFanna)	Sainithnítear agus forbraítear go follasach sna hAonaid Tosaíochta Foghlama seo na príomhréimsí foghlama a theastaíonn chun na scoláirí a ullmhú dá saol amach anseo. Tá sé ATF in CFL1SS: Cumarsáid, teanga agus litearthacht; Uimhearthacht; Cúram pearsanta agus folláine; A bheith rannpháirteach i bpobal; Na healaíona; agus Corpoideachas. Ansin roinntear gach ATF ina ghnéithe agus ansin tuilleadh ina thorthaí foghlama.
Teagasc agus foghlaim bunaithe ar phróiseas	Cur chuige iomlánaíoch i leith teagasc agus foghlama is ea teagasc agus foghlaim bunaithe ar phróiseas ina leagtar béim ar phróiseas na foghlama seachas spriocanna torthaí aonair. Leagtar béim in CFL1SS ar fhoghlaim 'fíorshaoil' do na scoláirí atá ag tabhairt faoin gclár.
Féinrialáil	Is féidir féinrialú a shainmhíniú mar an cumas chun leibhéal fuinnimh, mothúcháin, aird agus iompar a bhainistiú (NCSE, 2025). Le haghaidh tuilleadh eolais ar fhéinrialú, féach doiciméad ' NCSE Relate '.
Comharthaí céadfacha	D'fhéadfaí a áireamh le comharthaí céadfacha aon fhoinsé spreagtha/aschuir chéadfach ónar bhféadfaí freagairt a fháil (m.sh. fuaimeanna, blasanna, boladh, uigeachtaí nó íomhánna/soilse).
Gearrchúrsaí	Táthar ag súil go mbeidh neamhspleáchas ag scoileanna chun aonaid foghlama a fhorbairt go sonrath chun láidreachtaí, spéiseanna agus riachtanais a scoláirí féin a shásamh. Beidh na téamaí oiriúnach d'aois chróineolaíoch na scoláirí agus léireoidh siad a spéiseanna. Ceadóidh siad do theagasc agus foghlaim thraschuraclaim agus beidh torthaí foghlama na ATFanna leabaithe iontu.
Gnásanna sóisialta príobháideachais	Meastar gur 'noirm' shochoíocha iad gnásanna sóisialta príobháideachais a bhaineann le hiompair, eolas agus áiteanna a mheastar a bheith príobháideach.
Scripteanna sóisialta	Déantar cur síos sna scripteanna sóisialta ar an timpeallacht fhisiciúil a dtabharfaidh na scoláirí cuairt uirthi, agus áireofar ann sonraí den mhéid a tharlóidh ar an turas. Scríobhtar sa chéad phearsa go minic iad, m.sh. 'Nuair a théimid in airde na gcéimeanna chuig an doras beidh mé in ann mo mhála a fhágáil i seomra, áit a mbeidh sé sábháilte go dtí go dtagaim ar ais'.
Sonraíocht	Tagann an focal seo in ionad an fhocail 'siollabas'. Breac-chuntas ar an gcuraclam agus comhpháirteanna measúnaithe ábhair nó cláir foghlama is ea sonraíocht. Murab ionann agus siollabas, níl torthaí foghlama bunaithe ar inneachar ach is ráitis iad a chuireann síos ar an tuiscint, ar na scileanna agus ar na luachanna ba cheart do na scoláirí a bheith ábalta a thaispeáint i ndiaidh tréimhse foghlama.
Míreanna tagartha caighdeánaithe	Míreanna coincréite, tríthoiseacha iad míreanna tagartha caighdeánaithe atá caighdeánaithe i saol an scoláire chun cumarsáid a dhéanamh, m.sh. spúnóg adhmaid a úsáid lena thabhairt le fios go bhfuil sé 'in am cócaireachta'.
Spreagthach/spreagthaigh (iolra)	Is féidir spreagthach nó spreagthaigh a shainmhíniú amhail aon rud nó imeacht a d'fhéadfadh a bheith mar spreagadh le freagairt de chineál éigin. Mar shampla, d'fhéadfadh píosa ceoil freagairt mhothúcháin a spreagadh a mbeadh gáire scoláire mar thoradh air.
Scéalta	Sraith imeachtaí nasctha, a cumadh nó atá fíor, a thugtar chun cuimhne in ord in aon bhealach bríoch atá i scéalta sa chomhthéacs seo. D'fhéadfaí a áireamh anseo leabhair phictiúir, scéalta céadfacha, scéalta suathaireachta, tráidírí scéalta, scéalta grianghraif nó aon rud/cur chuige eile atá bríoch don scoláire.



Téacs	Ar fud an Ráitis Cláir seo, cuimsíonn 'téacs' gach toradh ar úsáid teanga: caint, gothaí, comharthaí, scríobh, amharc, leictreonach agus digiteach.
Torthaí foghlama neamhshrianta	Sonraítear i dtorthaí foghlama neamhshrianta an t-eolas, na scileanna agus na dearcthaí ar féidir leis na scoláirí a thaispeáint gur fhoghlaim siad, trína gcur in iúl mar ráitis leathana a cheadaíonn do réimse léirmhínithe ag leibhéal scoile oiriúnach do riachtanais na scoláirí.
Léirithe amhairc ar rudaí	Córais phictiúir iad léirithe amhairc ar rudaí a úsáidtear chun cumarsáid an scoláire a chaighdeánú. Uaireanta tugtar córais cumarsáide bhreistheacha orthu. Is foirm AMHÁIN de chórais cumarsáide bhreistheacha iad.





Aguisín 3: Táscairí an Chreata Náisiúnta Cáilíochtaí d'Fhoghlaim Leibhéal 1

Léirítear le dámhachtain ag Leibhéal 1 foghlaim bhunúsach a dtabharfar tacaíocht mhaith di. Tá foghlaim forbarthach ach d'fhéadfaí eolas, scileanna agus inniúlacht a bhaineann le réimsí áirithe foghlama a ásíreamh inti. Tá tuilleadh eolais ar tháscairí an Chreata Náisiúnta Cáilíochta ar fáil ar an [suíomh gréasáin](#).

NFQ Level 1	
KNOWLEDGE BREADTH	Elementary knowledge
KNOWLEDGE KIND	Demonstrable by recognition or recall
KNOW-HOW & SKILL RANGE	Demonstrate basic practical skills and carry out directed activity using basic tools
KNOW-HOW & SKILL SELECTIVITY	Perform processes that are repetitive and predictable
COMPETENCE CONTEXT	Act in closely defined and highly structured contexts
COMPETENCE ROLE	Act in a limited range of roles
COMPETENCE LEARNING TO LEARN	Learn to sequence learning tasks; learn to access and use a range of learning resources
COMPETENCE INSIGHT	Begin to demonstrate awareness of independent role for self



AWARD-TYPE DESCRIPTOR 'A'

Title	Level 1 Certificate
Class of Award-type	Major
Purpose	This is a multi-purpose award-type. The knowledge, skill and competence acquired are relevant to personal development, participation in society and community, employment, and access to additional education and training.
Level	1
Volume	Small
Knowledge - breadth	Elementary Knowledge
Knowledge -kind	Demonstrable by recognition or recall
Know-how and skill -range	Demonstrate basic practical skills, and carry out directed activity using basic tools
Know-how and skill -selectivity	Perform processes that are repetitive and predictable
Competence -context	Act in closely defined and highly structured contexts
Competence -role	Act in a limited range of roles
Competence -learning to learn	Learn to sequence learning tasks; learn to access and use a range of learning resources
Competence -insight	Begin to demonstrate awareness of independent role for self
Progression & transfer	Progression to programme leading to a Level 2 Certificate, or at a higher level if appropriate.
Articulation	



An Roinn Oideachais
agus Óige
Department of Education
and Youth

Foilsithe 2026.