

An Ghaeilge sa tSraith Shóisearach Scoileanna a fheidhmíonn trí mheán na Gaeilge (T1)

Treoirlínte don Mheasúnú Rangbhunaithe agus don Tasc
Measúnaithe

An Clár Ábhar

An Réamhrá	4
Measúnuithe Rangbhunaithe: Eolas Ginearálta	5
Neamhspleáchas na scoile i leith an scoláire a ullmhú do na Measúnuithe Rangbhunaithe	5
An chaoi a dtacaíonn an scoil leis na Measúnuithe Rangbhunaithe a chur i gcrích	6
Cleachtais mheasúnaithe chuimsithigh	7
Measúnuithe Rangbhunaithe sa Ghaeilge (T1)	7
An Tasc Measúnaithe	8
Measúnú Rangbhunaithe 1: Punann teanga	9
Treoirlínte don Mheasúnú Rangbhunaithe a chur i gcrích:	10
Ag ullmhú	10
An Measúnú Rangbhunaithe a chur i gcrích	11
Punann teanga: Comhairle don scoláire	12
An leibhéal gnóthachtála a chinneadh	13
Measúnú Rangbhunaithe 2: Ag Idirghníomhú trí Ghaeilge	17
Treoirlínte chun MRB 2: Ag Idirghníomhú trí Ghaeilge a chur i gcrích	20
Ag ullmhú	21
An Measúnú Rangbhunaithe a chur i gcrích	24
Comhairle don scoláire faoi MRB 2: Ag Idirghníomhú trí Ghaeilge	27
An leibhéal gnóthachtála a chinneadh	31
Cruinniú Athbhreithnithe ar Fhoghlaim agus ar Mheasúnú Ábhair	34
Torthaí an Mheasúnaithe Rangbhunaithe a Thaifeadh agus a Thuairisciú	35
Aguisín A: Punann Teanga: Teimpléad do Nóta Machnamhach an scoláire	38
Aguisín B: Ag Idirghníomhú trí Ghaeilge: Teimpléad do nóta machnamhach an scoláire	39
	2

Aguisín C: Tacaíocht do bhreithiúnas an mhúinteora: Athbhreithniú ar Fhoghlaim agus ar Mheasúnú Ábhair	40
Aguisín D: Cruinniú Athbhreithnithe ar Fhoghlaim agus ar Mheasúnú Ábhair: Tuarascáil an Éascaitheora	44

An Réamhrá

Sa cháipéis seo, *An Ghaeilge sa tSraith Shóisearach (Scoileanna a fheidhmíonn trí mheán na Gaeilge, T1): Treoirínte don Mheasúnú Rangbhunaithe agus don Tasc Measúnaithe*, leagtar amach:

- eolas ginearálta faoi na Measúnuithe Rangbhunaithe
- sonraí faoi chineál agus faoi raon feidhme an Mheasúnaithe Rangbhunaithe ar a bhfuil cur síos i sonraíocht Ghaeilge na Sraithe Sóisearaí: Scoileanna a fheidhmíonn trí mheán na Gaeilge (T1)
- na Gnéithe Cáilíochta a úsáidtear chun cur síos a dhéanamh ar an leibhéal gnóthachtála i ngach Measúnú Rangbhunaithe
- treoirínte don scoil, don mhúinteoir agus don scoláire maidir leis na Measúnuithe Rangbhunaithe a chur i gcrích
- sonraí faoin Tasc Measúnaithe sa Ghaeilge agus faoin gcaoi a dtacaíonn an scoil lena chur i gcrích.

Ba chóir na treoirínte seo a úsáid leis an tsonraíocht churaclaim do Ghaeilge na Sraithe Sóisearaí: Scoileanna a fheidhmíonn trí mheán na Gaeilge (T1) agus leis an ábhar tacaíochta atá ar líne don mheasúnú ar shuíomh CNCM don tsraith shóisearach, ina bhfuil tuilleadh sonraí faoin bpróiseas athbhreithnithe ar fhoghlaim agus ar mheasúnú ábhair agus faoi ghnéithe eile den mheasúnú don tsraith shóisearach a leagtar amach sna treoirínte seo.

Is féidir teacht ar an gcáipéisíocht ar fad ar www.curriculumonline.ie/Junior-cycle/Junior-Cycle-Subjects/Gaeilge?lang=ga-ie Tugtar breac-chuntas ar an measúnú don tsraith shóisearach sa Chreat don tSraith Shóisearach, 2015, atá ar fáil ar <https://www.gov.ie>

Measúnuithe Rangbhunaithe: Eolas Ginearálta

Is é an chaoi is fearr le cur síos a dhéanamh ar Mheasúnuithe Rangbhunaithe ná an tráth a ndéanann an múinteoir measúnú ar an scoláire leis an tasc sonrach nó na tascanna sonracha a leagtar amach sa tsonraíocht ábhair. Cuirtear i gcrích iad sa tréimhse a thugtar don Ghaeilge, .i. 240 uair an chloig ar a laghad. Leagtar amach sna treoirlínte seo na Measúnuithe Rangbhunaithe agus na Gnéithe Cáilíochta, a thacaíonn le breithiúnas an mhúinteora.

Cé go bhfuil an measúnú cosúil leis an measúnú leanúnach a tharlaíonn gach lá sa rang, i gcás na Measúnuithe Rangbhunaithe taifeadtar breithiúnas an mhúinteora ar mhaithe le hAthbhreithniú ar Fhoghlaim agus ar Mheasúnú Ábhair, agus úsáidtear é i dtuairisciú na scoile do thuismitheoirí agus don scoláire. Ullmhaíonn an scoláire do na Measúnuithe Rangbhunaithe le linn tréimhsí ar leith sa dara agus sa tríú bliain. Ní chuirtear torthaí a bhaintear amach i dtionscadail eile, in obair baile, ná i dtrialacha a dhéanann an scoláire le linn dó a ghnáthobair ranga a dhéanamh san áireamh le tuairiscín a bhronnadh mar chuid den Mheasúnú Rangbhunaithe.

Neamhspleáchas na scoile i leith an scoláire a ullmhú do na Measúnuithe Rangbhunaithe

Sna treoirlínte seo leagtar amach réimse de roghanna le haghaidh na Measúnuithe Rangbhunaithe ionas go mbeidh siad ag teacht le riachtanais agus le dálaí áirithe an scoláire agus na scoile. Tá dhá Mheasúnú Rangbhunaithe ann: an chéad mheasúnú, *Punann Teanga*, agus an dara ceann, *Ag Idirghníomhú trí Ghaeilge*. Bíonn rogha ag an scoláire agus ag an múinteoir maidir leis an ábhar féin agus tugtar solúbthacht freisin maidir le roghnú formáide na Measúnuithe Rangbhunaithe. Tá féidearthachtaí éagsúla ann maidir leis an gcaoi ar féidir tabhairt faoin dá Mheasúnú Rangbhunaithe agus faoin gcaoi ar féidir iad a chur i láthair. Spreagtar an scoláire le húsáid a bhaint as ábhair thacaíochta éagsúla agus a chuid oibre a chur i láthair i leaganacha amach éagsúla. Laistigh de na paraiméadair a shocraítear sna treoirlínte seo, is féidir leis an scoil, leis an múinteoir agus leis an scoláire raon na dtéamaí agus na dtopaicí do na measúnuithe a shocrú go neamhspleách.

An chaoi a dtacaíonn an scoil leis na Measúnuithe Rangbhunaithe a chur i gcrích

Tacaíonn an scoil leis na measúnuithe a chur i gcrích ach:

- a chinntiú go dtugtar Sonraíocht T1 agus Treoirlínte don Mheasúnú Rangbhunaithe agus don Tasc Measúnaithe T1 ó CNCM don mhúinteoir
- tacú leis an múinteoir na tuairiscíní leibhéil a bronnadh ar gach scoláire a thaifeadh
- taifid agus saothair a choinneáil, de réir mar is cuí, chun críche an Athbhreithnithe ar Fhoghlaim agus ar Mheasúnú Ábhair
- na treoirlínte don Athbhreithniú ar Fhoghlaim agus ar Mheasúnú Ábhair a chur i bhfeidhm
- tacú leis an múinteoir agus leis an scoláire an Tasc Measúnaithe a chur i gcrích
- cloí leis na socruithe a bhaineann leis na Tascanna Measúnaithe a chuirtear i gcrích a aistriú chuig Coimisiún na Scrúduithe Stáit lena marcáil
- cleachtais mheasúnaithe chuimsithigh a chur i bhfeidhm agus a chinntiú go mbeidh fáil ag gach scoláire ar an measúnú
- torthaí na Measúnuithe Rangbhunaithe a thuairisciú don scoláire agus dá thuismitheoirí/chaomhnóirí mar chuid de nósanna imeachta tuairiscithe leanúnacha na scoile agus trí Phróifíl Ghnóthachtála na Sraithe Sóisearaí.

D'fhonn aiseolas a chur ar fáil don scoláire agus é i mbun an mheasúnaithe, ba chóir breathnú ar an bpróiseas leis na Measúnuithe Rangbhunaithe a chur i gcrích mar chuid den phróiseas teagaisc agus foghlama, agus ní chun críche measúnaithe amháin. Tá sé i gceist go dtabharfadh an múinteoir treoir agus tacaíocht don scoláire agus go ndéanfadh sé maoirseacht air ó thús deireadh an phróisis.

D'fhéadfadh sé go mbeadh i gceist le tacaíocht:

- riachtanais an taisc a shoiléiriú
- samplaí anótáilte d'obair scoláirí a úsáid le brí agus le léirmhíniú na nGnéithe Cáilíochta a shoiléiriú don scoláire
- teoracha a chur ar fáil go rialta agus go straitéiseach le críochnú tráthúil na measúnuithe a éascú
- tacaíocht a chur ar fáil do scoláire ar bith a bhfuil riachtanais speisialta oideachais aige.

Tabhair faoi deara nach féidir glacadh ach le hobair an scoláire féin lena mheas i bPróifíl Ghnóthachtála na Sraithe Sóisearaí.

Cleachtais mheasúnaithe chuimsithigh

Éascaíonn an scoil cleachtais mheasúnaithe chuimsithigh, mar chuid de mheasúnú leanúnach nó mar Mheasúnuithe Rangbhunaithe. Sa chás go meastar i scoil go bhfuil sainriachtanas fisiciúil nó foghlama ag scoláire, is féidir tacaíochtaí réasúnta a chur i bhfeidhm chun tionchar an mhíchumais ar fheidhmiú an scoláire sna Measúnuithe Rangbhunaithe agus sa Tasc Measúnaithe a laghdú, a oiread agus is féidir. Ba chóir go mbeadh na tacaíochtaí sin, m.sh. an tacaíocht a thugann cúntóir riachtanas speisialta nó tacaíocht teicneolaíochtaí cúntacha, ag teacht leis na socruithe a chuir an scoil i bhfeidhm chun tacú le foghlaim an scoláire i rith na scoilbhliana.

Measúnuithe Rangbhunaithe sa Ghaeilge (T1)

Tá dhá Mheasúnú Rangbhunaithe sa Ghaeilge T1. Déantar iad a mheas ar Leibhéal Comónta. Baineann siad le torthaí foghlama sonracha agus tugann an scoláire fúthu laistigh de thréimhse shonraithe ama, le linn am teagmhála ranga de réir amchlár náisiúnta (arna chur in iúl ag CNCM) i rith an fhéilire scoile. Cuirfear an t-amchlár do na Measúnuithe Rangbhunaithe ar fáil sna hábhair uile go bliantúil ar www.curriculumonline.ie/Junior-cycle?lang=ga-ie. Tar éis an dara Measúnú Rangbhunaithe, cuirfidh an scoláire Tasc Measúnaithe i gcrích, a dhéanfaidh Coimisiún na Scrúduithe Stáit a mharcáil mar chuid den scrúdú stáit sa Ghaeilge T1. Tugtar breac-chuntas ar na Measúnuithe Rangbhunaithe agus an sceideal táscach le haghaidh Gaeilge T1 i dTábla 1 thíos.

Measúnuithe Rangbhunaithe	Leagan amach	Ullmhúchán an scoláire
Punann Teanga	Roghnaíonn an scoláire trí pháosa oibre óna phunann teanga don mheasúnú	Ullmhaítear páosaí de réir a chéile le linn an dara bliain don phunann teanga. Roghnaítear na páosaí deiridh le cur chun cinn don mheasúnú seo le tacaíocht agus treoir ón múinteoir
Ag Idirghníomhú trí Ghaeilge	Tasc labhartha agus idirghníomhaithe i bhformáid/meán a roghnaíonn an scoláire	I rith trí seachtaine ar a mhéad, le tacaíocht agus treoir ón múinteoir

Tábla 1: Measúnuithe Rangbhunaithe don Ghaeilge

An Tasc Measúnaithe

Is tasc scríofa é an Tasc Measúnaithe a dhéanann an scoláire le linn am ranga. Ní mharcálann an múinteoir ranga é, ach cuirtear chuig Coimisiún na Scrúduithe Stáit é lena mharcáil mar chuid de scrúdú deimhnithe an stáit sa Ghaeilge T1. Is í CNCM a shonraíonn an Tasc Measúnaithe agus baineann sé leis an bhfoghlaim a mbeidh an dara Measúnú Rangbhunaithe bunaithe uirthi. Is é sin Ag Idirghníomhú trí Ghaeilge i gcás na Gaeilge. Leagtar amach sonraí an Tasc Measúnaithe sna treoirlínte seo agus tugtar breac-chuntas orthu i dTábla 2 thíos.

	Leagan amach	Ullmhúchán an scoláire	Curtha i gcrích
An Tasc Measúnaithe	Cuireann an scoláire tasc scríofa sonraithe i gcrích, a chuirtear faoi bhráid Choimisiún na Scrúduithe Stáit lena mharcáil	Beidh ceangal ag an Tasc Measúnaithe le MRB2: Ag Idirghníomhú trí Ghaeilge	Tar éis an dara Measúnú Rangbhunaithe: Ag Idirghníomhú trí Ghaeilge a chur i gcrích sa tríú bliain

Tábla 2: Tasc Measúnaithe do Mheasúnú Rangbhunaithe 2, Ag Idirghníomhú trí Ghaeilge

Measúnú Rangbhunaithe 1: Punann teanga

Tugann an Measúnú Rangbhunaithe seo deis don scoláire punann teanga a chruthú de réir a chéile ina bhfuil réimse leathan samplaí de shaothair an scoláire féin. Bíonn deis ag an scoláire spriocanna pearsanta foghlama a leagan síos, a chuid oibre a thaispeáint, machnamh a dhéanamh ar an obair agus ar a dhul chun cinn ar a thuras teanga féin. Cuidíonn an próiseas seo leis an scoláire chun a scileanna teanga agus a thuiscintí cultúrtha a fhorbairt agus a úsáid i réimse de shuíomhanna agus ar mhaithe le spriocghrúpaí agus le cuspóirí éagsúla.

Beidh na torthaí foghlama ar a ndéanfar measúnú ag brath, a bheag nó a mhór, ar an topaic a roghnófar agus ar an meán ina gcuirfear an obair i láthair. Seo cúpla ceann a d'fhéadfadh a bheith an-ábhartha:

Measúnú Rangbhunaithe: Punann teanga		
Cumas cumarsáide		
1.3 seasamh agus meon cainteoirí (go díreach/go hindíreach) a aithint	1.8 dul i ngleic go criticiúil le raon leathan téacsanna* Gaeilge ag úsáid stór focal agus teanga chúí	1.11 rogha pearsanta de théacsanna* a aimsiú, a fhiosrú agus a roinnt ar son taighde agus taitnimh
1.15 comhrá a fhorbairt agus smaointe pearsanta a leathnú amach ar réimse leathan ábhar	1.20 idirghníomhú go muiníneach agus go cuí i suíomhanna difriúla agus ar mhaithe le spriocanna éagsúla	1.23 smaointe a bhaineann le heispéiris phearsanta a mhíniú le samplaí agus/nó le hargóintí cuí chun dul i bhfeidhm ar dhuine
1.26 téacsanna* pearsanta agus foirmeálta, cruthaitheacha agus ilmhódacha san áireamh, a chruthú i réimse de stíleanna, réimeanna teanga, ag úsáid teanga agus stór focal cuí agus tuiscint á léiriú ar lucht a léite	1.27 úsáid sholúbtha, chruthaitheach, spraiúil a bhaint as an teanga	1.28 úsáid a bhaint as scileanna eagarthóireachta mar chuid de phróiseas na scríbhneoireachta, dréachtú agus athdhréachtú san áireamh
1.32 stíl scríbhneoireachta féin a fhorbairt ag baint úsáide as teanga chruinn, shaibhir (ag úsáid a chanúna féin, mar is cuí)		
Feasacht teanga agus chultúrtha		
2.4 an réim chúí teanga a úsáid don ócáid, spriocghrúpa nó cineál cumarsáide	2.5 earráidí pearsanta i labhairt agus i scríobh na teanga a thabhairt faoi deara agus a thuiscint agus machnamh a dhéanamh ar na cúiseanna leo	
Féinfheasacht an fhoghlaimora		
3.4 cinntí neamhspleácha a dhéanamh mar fhoghlaimoir	3.8 tuiscint a léiriú ar a spreagadh pearsanta i leith úsáid na teanga sa phobal teanga	3.9 céimeanna a ghlacadh a léiríonn spreagadh pearsanta chun cur le cruinneas agus le saibhreas na teanga

* Is féidir téacs a thabhairt ar gach toradh a bhíonn ar úsáid teanga teanga labhartha, scríofa, físeach, nó ilmhódach.

Treoirlínte don Mheasúnú Rangbhunaithe a chur i gcrích:

Punann teanga

Leagtar amach thíos an próiseas a bhaineann le Measúnú Rangbhunaithe 1 a dhéanamh. Is é aidhm an phróisis seo treoir a thabhairt don mhúinteoir de réir mar a thacaíonn sé lena scoláire Measúnú Rangbhunaithe 1 a chur i gcrích.



Ag ullmhú

Ullmhúchán an scoláire

Cuireann an scoláire lena phunann teanga de réir a chéile ó thús na chéad bhliana ar aghaidh le treoir agus comhairle ón múinteoir. Eascraíonn a bhformhór d'obair na punainne as an ngnáthobair ranga. Bíonn deiseanna ag an scoláire réimse leathan de théacsanna a chruthú don phunann, mar shampla tionscnaimh, logaí foghlama, píosaí cruthaitheacha ar nós dánta, amhrán, drámaí, scéalta a chum an scoláire é féin, giotaí machnamhacha, ábhair thaifeadta (closamhairc agus físe), blaganna, cuir i láthair a rinne sé agus araile.¹

Cuirtear béim láidir ar rannpháirtíocht an scoláire nuair a bhíonn deis aige

- spreagthaí a aimsiú agus a roghnú
- formáidí éagsúla a úsáid
- spriocanna foghlama a leagan síos agus machnamh a dhéanamh ar a chuid foghlama
- comhoibriú lena chomhscoláirí.

Cé gur measúnú suimitheach é an Measúnú Rangbhunaithe, tá luach foirmitheach aige agus ba chóir é a úsáid chun aiseolas a thabhairt ar dhul chun cinn agus ar fhoghlaim an scoláire freisin. Tugann an múinteoir aiseolas don scoláire, de réir mar is cuí. Ag céim chúí d'fhoghlaim teanga an scoláire, ba chóir go mbeadh cur amach aige ar na Gnéithe Cáilíochta a úsáidtear le cáilíocht a chuid oibre sa réimse seo a mheas.

¹ Níl luaite anseo ach féidearthachtaí, ní liosta uileghabhálach é seo.

Ullmhúchán an mhúinteora

Stiúrann agus cumasaíonn an múinteoir an scoláire chun tabhairt faoin bPunann Teanga trí threoir agus trí thacaíocht a chur ar fáil dó. Cabhraíonn an múinteoir leis an scoláire chun deiseanna úsáide agus cumarsáide a thapú sa timpeallacht teanga.

Caithfidh pleanáil cláir an mhúinteora eolas, tuiscint, scileanna agus luachanna an scoláire a fhorbairt de réir a chéile thar réimse torthaí foghlama na sonraíochta sular dtugtar faoin Measúnú Rangbhunaithe agus fad is a chuirtear i gcrích é.

D'fhonn ullmhú don Mheasúnú Rangbhunaithe, ba chóir don mhúinteoir eolas a chur ar na cáipéisí seo a leanas atá ar fáil ar www.curriculumonline.ie

- Sonraíocht Churaclaim do Ghaeilge na Sraithe Sóisearaí: scoileanna a fheidhmíonn trí mheán na Gaeilge (T1)
- Treoirínte don Mheasúnú Rangbhunaithe don Ghaeilge: scoileanna a fheidhmíonn trí mheán na Gaeilge (T1)
- Samplaí anótáilte de shaothar scoláirí
- Measúnú agus Tuairisciú sa tsraith shóisearach <https://www.ncca.ie/ga/an-tsraith-shóisearach/measúnú-agus-tuairisciú>

An Measúnú Rangbhunaithe a chur i gcrích



Roghnaíonn an scoláire trí pháirt oibre óna phunann teanga don Mheasúnú Rangbhunaithe seo, páirt amháin fuaime nó físe san áireamh. Tá saoirse ag an scoláire trí pháirt punainne ar bith a chruthaigh sé thar thréimhse an dara bliain a roghnú don mheasúnú seo. Ach, is gá a chinntiú go bhfuil páirt amháin fuaime/físe san áireamh agus, go mbaintear leas as an litríocht mar spreagadh do cheann amháin de na páirtí punainne, ar a laghad. Roghnaíonn an scoláire na téacsanna litríochta i gcomhpháirt leis an mhúinteoir.

Cé go dtosaíonn an scoláire ag cruthú punainne sa chéad bhliain, is páirtí oibre ón dara bliain amháin a úsáidtear ar mhaithe leis an Measúnú Rangbhunaithe.

Roghnóidh an scoláire trí phíosa ón bpunann le cur isteach don mheasúnú seo i dtreo dheireadh an dara bliain. Caithfear nóta machnamhach a chur i gcrích agus a chur isteach le gach ceann de na trí phíosa roghnaithe. Tugann an nóta seo deis don scoláire aidhmeanna agus cuspóirí an phíosa oibre a lua, machnamh a dhéanamh ar an bhfoghlaim ón bpróiseas agus ar na bealaí ar féidir leis tógáil ar an bhfoghlaim sin agus athruithe chun feabhais a dhéanamh. Tá teimpléad do nóta machnamhach an scoláire ar fáil in Aguisín A.

Punann teanga: Comhairle don scoláire

Déanfaidh do mhúinteoir monatóireacht ar an obair don mheasúnú agus tacóidh sé leat leis an obair seo. Is fútsa atá sé trí phíosa ar bith a chruthaigh tú thar thréimhse an dara bliain a roghnú, a fhad is go bhfuil

- píosa amháin fuaime nó físe i measc na dtrí phíosa
- leas bainte as an litríocht mar spreagadh do phíosa amháin (litríocht áitiúil nó litríocht ón liosta téacsanna dualgais).

Tabhair faoi deara go bhféadfadh téacs nó píosa amháin na riachtanais sin uile a chomhlíonadh. Tóg an cás seo mar shampla: Thaitin an gearrscannán *Síle* go mór le beirt scoláirí agus chinn an bheirt ról-imirt d'agallamh idir stiúrthóir an scannáin agus agallóir teilifíse a scríobh agus a chur i láthair. Thairfead siad an t-agallamh sin (píosa físe) agus shábháil é ina bpunann teanga.

Agus tú ag roghnú do thrí phíosa, bíodh na ceistanna seo a leanas ar intinn agat

- cad iad na píosaí is mó a thaitin liom?
- cad iad na píosaí a mbraithim bródúil astu?
- cad iad na píosaí is mó a léiríonn an dul chun cinn atá déanta agam ar mo thuras foghlama teanga go dtí seo?
- an bhfuil meascán de thascanna agus éagsúlacht mhaith (idir fhormáid, ábhar, sheánraí) i gceist sna píosaí a roghnaigh mé?

Is féidir leat oibriú ar an Measúnú Rangbhunaithe seo le scoláire amháin eile nó le grúpa. Ach ná dearmad gurb é an ról a bhí agat féin agus an obair a rinne tú féin a bheidh á scrúdú sa mheasúnú i gcomhair Phróifíl Ghnóthachtála na Sraithe Sóisearaí (PGSS).

Ní mór duit nóta machnamhach scríofa a líonadh isteach do gach píosa. Sa nóta seo beidh teideal nó topaic, nóta gairid maidir leis an gcúis ar roghnaigh tú an píosa seo agus machnamh ar ar fhoghlaim tú óna chruthú. B'fhéidir go mbeadh sé níos éasca duit machnamh a dhéanamh agus nótaí a bhreacadh ar gach téacs díreach i ndiaidh duit é a chruthú, seachas fanacht go dtí go mbeidh tú ag roghnú na dtéacsanna is fearr leat le haghaidh do Mheasúnaithe Rangbhunaithe.

An leibhéal gnóthachtála a chinneadh



Na Gnéithe Cáilíochta

Is ann do cheithre thuairisceoir leibhéil gnóthachtála do gach Measúnú Rangbhunaithe: *Thar barr ar fad, Os cionn na n-ionchas, Ag teacht leis na hionchais, agus Níor chomhlíon na hionchais go fóill*. Meastar go dtagann an obair ar fad a chuirtear isteach le ceann de na ceithre thuairiscín sin. Úsáideann an múinteoir na Gnéithe Cáilíochta, a leagtar amach sna treoirlínte seo, leis an leibhéal gnóthachtála a mheas i ngach Measúnú Rangbhunaithe.

Agus na Gnéithe Cáilíochta á n-úsáid ag an múinteoir le leibhéal gnóthachtála an scoláire a mheas sa Mheasúnú Rangbhunaithe, úsáideann sé breithiúnas ‘ar an iomlán’. Ba chóir don mhúinteoir na Gnéithe Cáilíochta a léamh (ag tosú le *Níor chomhlíon na hionchais go fóill*) go dtí go dtagann sé ar an tuairiscín is fearr a dhéanann cur síos ar an saothar atá á mheas. Cé gur chóir a thabhairt faoi deara nach dtugann aon tuairiscín gnóthachtáil gan locht le fios, ba chóir go mbeadh an fhianaise ar an obair nuair a bhronntar *Thar barr ar fad* an-ghar do na critéir uile don leibhéal sin sna Gnéithe Cáilíochta. Nuair nach bhfuil sé an-soiléir cén tuairiscín cáilíochta ba chóir a úsáid, ní mór don mhúinteoir breithiúnas a dhéanamh de réir na fianaise ó obair an scoláire le teacht ar an tuairiscín is fearr a oireann d’obair an scoláire ar an iomlán. Cuireann cur chuige ‘na rogha is oiriúnaí’ ar chumas an mhúinteora an tuairiscín is fearr a dhéanann cur síos ‘ar an iomlán’ ar an saothar atá á mheas a roghnú.

Níor chóir don mhúinteoir talamh slán a dhéanamh de go mbeadh torthaí grúpa scoláirí ag teacht le haon phatrún dáileacháin ar leith, de bharr nach ndéantar an obair a mheas ach amháin trí thagairt do na Gnéithe Cáilíochta seachas don chaoi ar éirigh leis na scoláirí eile. Tacaíonn samplaí anótáilte de shaothar scoláirí a fhoilsítear ar www.curriculumonline.ie le breithiúnais an mhúinteora faoi chaighdeán shaothar an scoláire, agus é d'aidhm leo comhthuiscint a bhaint amach ar chaighdeán agus ar ionchais; tacaíonn na Gnéithe Cáilíochta sna treoirlínte leo freisin chomh maith le comhoibriú agus plé le comhghleacaithe i rith na gcruinnithe Athbhreithnithe ar Fhoghlaim agus ar Mheasúnú Ábhair.

Cuirfear na Gnéithe Cáilíochta i bhfeidhm ar shamplaí barantúla d'obair scoláirí. Ag eascairt ón bpróiseas seo

- D'fhéadfaí leasuithe a dhéanamh ar na Gnéithe Cáilíochta
- Foilseofar Gnéithe Cáilíochta leasaithe mar is cuí, sna treoirlínte measúnaithe
- Foilseofar samplaí anótáilte d'obair scoláirí ar www.curriculumonline.ie

Na Gnéithe Cáilíochta: Measúnú Rangbhunaithe 1: Punann teanga (Gaeilge T1)

<p>Thar barr ar fad</p> <p>Saothar ina léirítear na Gnéithe sin ar chaighdeán an-ard. Cé nach gá don obair a bheith gan locht ar fad, tá níos mó láidreachtaí ná lochtanna ag baint leis an saothar, agus níl i gceist leis na lochtanna ach lochtanna beaga. Is éasca don scoláire moltaí le haghaidh feabhsúcháin a chur i bhfeidhm.</p>	<ul style="list-style-type: none"> ▪ Úsáid sciliúil, sholúbtha teanga chun teachtaireachtaí a chur in iúl go cruthaitheach agus le húire ▪ Tá na teachtaireachtaí in oiriúint don spriocghrúpa don ócáid agus don chuspóir ó thús deireadh ▪ Léiríonn na píosaí roghnaithe go bhfuil féinfhreagracht agus féinriar forbartha ar chaighdeán an-ard chun dul i ngleic le láidriú chruinneas agus shaibhreas na teanga
<p>Os cionn na n-ionchas</p> <p>Saothar ina léirítear na Gnéithe sin go han-mhaith. Léiríonn an scoláire tuiscint shoiléir ar an gcaoi le gach réimse den tasc a chur i gcrích. D'fhéadfadh sé go dtabharfaí aiseolas gur gá tuilleadh airde a dhíriú ar ghné áirithe den saothar nó tuilleadh snasa a chur uirthi, ach tá sé ar chaighdeán ard ar an iomlán.</p>	<ul style="list-style-type: none"> ▪ Úsáid sciliúil, sholúbtha teanga chun teachtaireachtaí a chur in iúl go cruthaitheach ▪ Tá na teachtaireachtaí in oiriúint don spriocghrúpa don ócáid agus don chuspóir go leanúnach ▪ Léiríonn na píosaí roghnaithe go bhfuil obair mhór déanta chun cur le cruinneas agus le saibhreas na teanga, cé go bhfuil corr-earráid fós le sonrú anseo is ansiúd
<p>Ag teacht leis na hionchais</p> <p>Saothar ina léirítear formhór na nGnéithe sin go maith. Léiríonn sé go raibh tuiscint mhaith ag an scoláire ar an tasc a bhí le déanamh agus tá sé saor ó aon locht suntasach. D'fhéadfadh sé go gcuirfeadh an t-aiseolas in iúl gur gá tuilleadh airde a dhíriú ar réimsí áirithe nó gur gá iad a cheartú, ach tá an obair idir inniúil agus chruinn den chuid is mó.</p>	<ul style="list-style-type: none"> ▪ Úsáid éifeachtach teanga chun teachtaireachtaí a chur in iúl go soiléir, sothuigte ▪ Tá na teachtaireachtaí in oiriúint don spriocghrúpa, don ócáid agus don chuspóir den chuid is mó ▪ Léiríonn na píosaí roghnaithe go bhfuil obair déanta chun cruinneas agus saibhreas teanga a láidriú, cé go bhfuil earráidí agus botúin le sonrú go rialta
<p>Níor chomhlíon na hionchais go fóill</p> <p>Saothar nach gcomhlíonann riachtanais an Mheasúnaithe Rangbhunaithe ná na nGnéithe a bhaineann leis. B'fhéidir go ndearna an scoláire iarracht mhaith, ach níor thuig sé a raibh i gceist leis an tasc i ndáiríre nó tá sé curtha ó mhaith ag botúin nach beag. Tarraingeoidh an t-aiseolas aird ar na dearmaid bhunúsacha ar gá iad a chur ina gceart.</p>	<ul style="list-style-type: none"> ▪ Úsáid theoranta teanga a bhfuil doiléireacht teachtaireachta mar thoradh uirthi ▪ Easpa tuisceana ar an spriocghrúpa, ar an ócáid agus ar an gcuspóir le sonrú ó thús deireadh i ngach tasc ▪ Teanga bhriste, theoranta le hearráidí agus botúin leanúnacha le sonrú sa chomhréir agus sa ghramadach

Na chéad chéimeanna eile



Nuair a bhronnann an múinteoir an tuairiscín cuí ar obair an scoláire (tar éis an chruinniú AFMÁ), tugann sé aiseolas foirmitheach don scoláire:

- ag cur in iúl dó na buanna a bhain lena chuid oibre
- ag lua cuid de na bearnaí san fhoghlaim atá fós le forbairt aige
- ag plé na chéad chéimeanna eile ina aistear foghlama.

Déantar an toradh a thuairisciú do thuismitheoirí/chaomhnóirí an scoláire agus déantar an tuairiscín a thairfead do Phróifíl Ghnóthachtála na Sraithe Sóisearaí (PGSS).

Tá tuilleadh eolais faoi na chéad chéimeanna eile ar lch 34.

Measúnú Rangbhunaithe 2: Ag Idirghníomhú trí Ghaeilge

Réamhrá

Agus é rannpháirteach i Measúnú Rangbhunaithe 2: Ag Idirghníomhú trí Ghaeilge, feabhsaíonn, saibhríonn agus léiríonn an scoláire a scileanna labhartha agus idirghníomhachaithe cainte. Déanann sé é seo:

- trí phíosa cainte a ullmhú faoi ábhar/topaic a bhfuil spéis aige féin ann/inti nó trí píosa cruthaitheach a chumadh agus taibhiú a dhéanamh air
- trí chomhrá a dhéanamh leis an múinteoir agus lena chomhscóláirí faoin ábhar/topaic atá roghnaithe aige nó faoin bpíosa cruthaitheach atá cumtha aige.

I rith phróisis foghlama agus mheasúnaithe MRB 2, tagann fás agus forbairt ar an scoláire mar fhoghlaiméoir agus mar bhall den phobal teanga. Forbraíonn sé a mhúinín as féin mar chainteoir.

Is eispéireas foghlama é MRB 2 atá taitneamhach, spreagúil agus fiúntach. Faigheann an scoláire deis a phríomhscileanna a chur chun cinn agus a léiriú: *Obair le Daoine Eile, Eolas agus Smaointeoireacht a Bhainistiú agus Fanacht Folláin*, san áireamh. Trína rannpháirtíocht in idirghníomhú cainte ar ábhar ar spéis leis féin, cuirtear lena chuid folláine mar dhuine atá ceangailte lena scoil. Tuigtear dó go n-éistear lena smaointe/lena thuairimí agus léiríonn sé meas ar smaointe/ar thuairimí daoine eile.

Feictear cuid de na deiseanna do neartú agus do chur in iúl scileanna teanga an scoláire, mar aon le léiriú ar a phríomhscileanna, a bhaineann leis an Measúnú Rangbhunaithe seo i Léaráid 1.



Léaráid 1: Deiseanna chun scileanna labhartha agus idirghníomhachaithe cainte, agus príomhscileanna an scoláire, a léiriú agus a fheabhsú trí MRB 2: Ag Idirghníomhú trí Ghaeilge (T1)

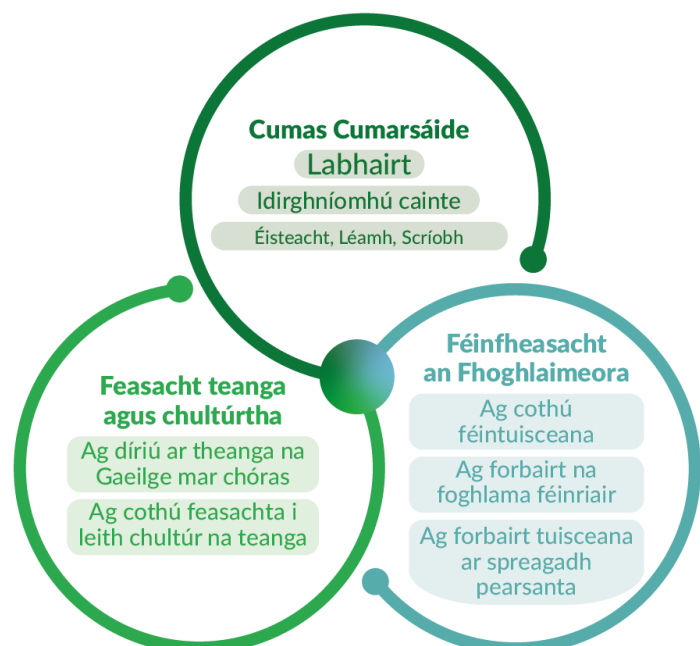
An fhoghlaim chomhtháite trasna na scileanna teanga agus na snáitheanna i MRB 2

Tá an phríomhbhéim ar labhairt agus idirghníomhú cainte tríd an eispéireas foghlama ar fad a bhaineann leis an Measúnú Rangbhunaithe seo. Moltar don mhúinteoir an scoláire a threorú chun teacht ar fhoinsí dá chuid taighde atá as Gaeilge ionas go bhfuil sé tumtha sa Ghaeilge tríd an bpróiseas ar fad. Aithnítear freisin go mbeidh gnéithe den éisteacht, léamh agus scríobh i gceist mar chuid thacúil agus nádúrtha den ullmhúchán agus/nó den chur i láthair, mar a léirítear i Léaráid 2.



Léaráid 2: An ról tacúil atá ag na scileanna cumarsáide Éisteacht, Léamh agus Scríobh i bpróiseas MRB 2: Ag Idirghníomhú trí Ghaeilge

Meabhraíonn na torthaí foghlama ó Shnáithe 2: Feasacht Teanga agus Chultúir don scoláire díriú ar a shaibhreas teanga agus a chuid chruinnis sa Ghaeilge labhartha agus san idirghníomhú cainte a fheabhsú. Meabhraíonn na torthaí foghlama ó Shnáithe 3: Féinfheasacht an Fhoghlaimora don scoláire gur faoi atá sé cinntí agus roghanna a dhéanamh, aiseolas a lorg agus a chuid tuisceana ar a spreagadh i leith a ról mar bhall den phobal teanga a chur chun cinn.



Léaráid 3: An fhoghlaim chomhtháite in eispéireas foghlama agus measúnaithe an scoláire, MRB 2: Ag Idirghníomhú trí Ghaeilge (T1)

Torthaí foghlama féideartha

Beidh na torthaí foghlama a threoróidh obair an scoláire ag brath, a bheag nó a mhór, ar an topaic agus ar an bhformáid/meán a roghnaíonn an scoláire chun an MRB a chur i láthair. Seo cinn a d'fhéadfadh a bheith an-ábhartha.

Measúnú Rangbhunaithe 2: Ag Idirghníomhú trí Ghaeilge (T1)		
Cumas Cumarsáide		
Éisteacht 1.6 píosaí éisteachta a roghnú go criticiúil agus iad a roinnt ag baint úsáide as teicneolaíochtaí digiteacha	Léamh 1.11 rogha phearsanta de théacsanna* a aimsiú, a fhiosrú agus a roinnt ar son taighde agus taitnimh	Labhairt 1.15 comhrá a fhorbairt agus smaointe pearsanta a leathnú amach ar réimse leathan ábhar
Labhairt 1.16 focail a fhuaimniú go nádúrtha le tuin chruinn shothuigthe agus béim chuí	Labhairt 1.17 Gaeilge shaibhir chruinn a úsáid (an teanga bheo agus leaganacha canúnacha teanga san áireamh) ag úsáid a chanúna féin, mar is cuí	Idirghníomhú cainte 1.19 páirt ghníomhach a ghlacadh i gcomhráite (obair ghrúpa san áireamh) ag fiosrú, ag ceistiú agus ag forbairt tuairimí pearsanta agus ag freagairt go cuí le linn an chomhrá
Idirghníomhú cainte 1.22 dearcthaí agus eolas ó fhoinsí éagsúla a thuairisciú agus a tharraingt le chéile	Idirghníomhú cainte 1.25 déileáil le deacrachtaí tuisceana ar mhaithe le cumarsáid a choimeád sa siúl	Scríobh 1.27 úsáid sholúbtha, chruthaitheach, spráúil a bhaint as an teanga
Feasacht Teanga agus Chultúrtha		
Ag díriú ar theanga na Gaeilge mar chóras 2.4 an réim chuí teanga a úsáid don ócáid, spriocghrúpa nó cineál cumarsáide	Ag díriú ar theanga na Gaeilge mar chóras 2.5 earráidí pearsanta i labhairt agus i scríobh na teanga a thabhairt faoi deara agus a thuiscint agus machnamh a dhéanamh ar na cúiseanna leo	Ag cothú feasachta i leith chultúr na teanga 2.9 tionscnaimh/cuir i láthair ó bhéal a dhéanamh ar ghnéithe de bheochultúr na Gaeilge
Féinfheasacht an Fhoghlaimoira		
Ag cothú féintuisceana mar fhoghlaimoír 3.2 deileáil go héifeachtach le haiseolas	Ag forbairt na foghlama féinriair 3.4 cinntí neamhspleácha a dhéanamh mar fhoghlaimoír	Ag forbairt tuisceana ar spreagadh pearsanta i leith na foghlama 3.8 tuiscint a léiriú ar a spreagadh pearsanta i leith úsáid na teanga sa phobal teanga

*Is féidir téacs a thabhairt ar gach toradh a bhíonn ar úsáid teanga: teanga labhartha, scríofa, físeach, nó ilmhódach.

Treoirlínte chun MRB 2: Ag Idirghníomhú trí Ghaeilge a chur i gcrích

Tá trí chuid i gcur i gcrích MRB 2, mar a léirítear i dTábla 3 thíos.

Tá go leor saoirse, solúbthachta agus roghanna ar fáil don scoláire agus é ag gabháil don Mheasúnú Rangbhunaithe seo, rud a thugann deis dó a chuid scileanna labhartha a chur chun cinn chomh maith lena scileanna féinriair a fhorbairt.

Braithfidh fad chuid 1 agus chuid 2 faoi seach (taobh istigh den 3-4 nóiméad atá ar fáil do chur i gcrích MRB 2) ar spéis agus ar láidreachtaí an scoláire agus tá solúbthacht ama i gceist le bheith oiriúnach do rogha an scoláire.

Cur i gcrích MRB 2: Ag Idirghníomhú trí Ghaeilge (T1) (3-4 nóiméad)	
Cuid 1 Píosa cainte ar ábhar/ar thopaic a bhfuil spéis ag an scoláire ann/inti nó thaibhiú ar pháosa cruthaitheach a chum sé (1-2 nóiméad)	Cuid 2 Idirghníomhú leis an múinteoir/le comhscoláirí faoin bpíosa cainte/faoin bpíosa cruthaitheach (1-2 nóiméad)
Cuid 3 Nóta machnamhach ar an bhfoghlaim a rinne sé tríd an eispéireas foghlama ar fad	

Tábla 3: Cur i gcrích MRB 2: Ag Idirghníomhú trí Ghaeilge (T1)

Roinnt an ama

Maireann cuid 1 agus cuid 2 idir 3-4 nóiméad san iomlán. Is é sin, ní théann iomlán an ama do MRB 2 faoi thrí nóiméad ná thar cheithre nóiméad do dhuine aonair.

Tacaíonn an tsolúbthacht seo, maidir le roinnt an ama, leis an scoláire; is féidir leis an t-am atá ar fáil a roinnt mar is mian leis ag brath ar a spéis agus ar a láidreachtaí féin i dtreo chuid 1 nó chuid 2.

Is féidir leis an scoláire tabhairt faoi MRB 2 mar bhall de ghrúpa beirte/triúr². Má bhíonn grúpa i gceist, ní mór go mairfeadh cuid 1 fada a dhóthain chun go mbeadh ról cinnte ag gach scoláire sa pháosa cainte agus deis aige a chumas labhartha féin a léiriú go héifeachtach. Le cuid 2 tá an rud céanna i gceist, ba cheart go mbeadh dóthain ama ag an múinteoir chun comhrá le gach scoláire agus measúnú ar bhonn aonair a dhéanamh ar scileanna idirghníomhaithe cainte gach duine sa ghrúpa.

² Moltar triúr ar a mhéad do ghrúpa ar mhaithe le ról cinnte éifeachtach a bheith ag gach duine sa pháosa cainte agus chun an t-idirghníomhú cainte leis an múinteoir a éascú sa dara cuid de MRB 2.

Próiseas MRB 2 a chur i gcrích

Leagtar amach thíos an próiseas a bhaineann le Measúnú Rangbhunaithe 2 a dhéanamh. Is é aidhm an phróisis seo treoir a thabhairt don mhúinteoir de réir mar a thacaíonn sé le scoláirí Measúnú Rangbhunaithe 1 a chur i gcrích.



Tugtar faoin Measúnú Rangbhunaithe seo le linn am ranga thar thréimhse thrí seachtaine sa tríú bliain agus de réir amchláir náisiúnta (arna chur in iúl ag CNCM) i rith an fhéilire scoile.

Ag ullmhú

Ullmhúchán an scoláire

Déanann an scoláire an t-ullmhúchán faoi stiúir an mhúinteora le linn am ranga. Ullmhaíonn sé píosa cainte, idir nóiméad amháin agus dhá nóiméad ar fad, ar ábhar/thopaic a gcuireann sé féin spéis ann/inti nó déanann sé taibhiú ar phársa cruthaitheach a chum sé féin. Tá rogha aige obair ina aonar nó mar bhall de ghrúpa beirte nó triúir. Roghnaíonn sé/siad an fhormaid a thaitníonn leis/leis an ngrúpa. Agus é/iad i mbun taighde/cumtha, aimsíonn an scoláire/na scoláirí foinsí eolais atá suimiúil, úsáideach agus iontaofa. Más píosa cruthaitheach atá i gceist, déanann sé/siad smaointe tosaigh a bhreacadh agus lorgaíonn sé/siad foinsí a thugann ionspioráid dó/dóibh. Tosaíonn sé/siad ar an bpíosa cainte a shamhlú, a fhorbairt, a dhréachtadh agus a chleachtadh.

Seo thíos cur síos ar an ullmhúchán atá i gceist don scoláire:

- éisteacht le heolas agus treoir ghinearálta ón múinteoir faoina bhfuil i gceist le MRB 2
- plé agus smaoinemh ar na deiseanna agus na féidearthachtaí
- taighde, samhlú agus forbairt a dhéanamh ar an mbunsmaoineamh
- an píosa cainte a chumadh/na píosaí eolais a bhailiú agus a chur in eagar
- an dréachtphíosa cainte a chleachtadh






- aiseolas a lorg agus a chur i bhfeidhm ar leagan nua/leasaithe.

Ní liosta uileghabhálach é seo; níl ann ach samplaí den chaoi a bhféadfaí tabhairt faoin ullmhúchán.

Tá comhairle bhreise don scoláire maidir leis an ullmhúchán atá le déanamh ar fáil san ábhar tacaíochta breise atá ag gabháil leis na Treoirínte seo ar www.curriculumonline.ie

Formáid an phíosca cainte

Tá rogha ag an scoláire maidir le formáid a phíosca cainte i gcuid 1 den Mheasúnú Rangbhunaithe seo, mar a léirítear i dTábla 4.

Formáid fhéideartha do chuid 1		Cur síos ar a bhfuil i gceist leis an bhformáid
 Taibhiú	Roghnaíonn an scoláire a phíosa gairid féin a chumadh – dán, amhrán, píosa drámaíochta nó scéal – ag glacadh ionspioráide óna smaointe/óna mhothúcháin féin. Déanann sé taibhiú air, mar phíosa siamsaíochta.	
 Cur i láthair	Roghnaíonn an scoláire ábhar/topaic a bhfuil spéis aige féin ann/inti agus déanann sé cur i láthair faoi/fúithi ag úsáid a rogha meáin agus/nó prapaí.	
 Freagairt phearsanta ar spreagthach	Roghnaíonn an scoláire spreagthach .i. íomhá, prapaí, siombail, téacs scríofa/ téacs éisteachta nó píosa físe gairid, a spreagann é chun dul i mbun cainte faoi. Is féidir, más mian leis, téacs litríochta, a ndearna sé staidéar air sa dara/ tríú bliain, a úsáid mar spreagthach nó túsphointe dá chuid cainte. I gcás go n-úsáidfear téacs litríochta mar spreagthach, is gá gur freagairt phearsanta an scoláire féin ar an téacs atá i gceist.	
 Ról-imirt	Roghnaíonn an scoláire tabhairt faoi chás ról-imeartha ina bhfuil sé ag 'aisteoireacht' mar é féin NÓ socraíonn sé ról duine eile a ghlacadh (m. sh. agallóir teilifíse, réalta spóirt, réalta ceoil, carachtar as téacs, carachtar a shamhlaíonn sé féin, agus araile) i suíomh féideartha a shamhlaíonn sé.	
Tras-fhormáid	Meascán de chúpla formáid faoi mar a fheileann d'aidhmeanna an scoláire (ach gur caint bheo atá ann)	
Is féidir le scoláirí tabhairt faoi phíosa cainte mar ghrúpa beirte nó triúir i bhformáid ar bith acu seo thuas. Tá comhairle bhreise faoi obair ghrúpa ar fáil san ábhar tacaíochta atá ag gabháil leis na Treoirínte seo: www.curriculumonline.ie		
	Tá béim ar chúrsaí teanga i ngach formáid. Roghnaíonn an scoláire teanga chuí don topaic agus don fhormáid agus déanann sé cúram den chruinneas, den saibhreas agus de dhul na teanga (patrúin, struchtúir agus fuaimniú na bhfocal san áireamh).	

Tábla 4: Formáidí féideartha do MRB 2: Ag Idirghníomhú trí Ghaeilge

Ullmhúchán an mhúinteora

Is é ról an mhúinteora ná an scoláire a threorú trí phróiseas MRB 2: Ag Idirghníomhú trí Ghaeilge agus tacú leis an scoláire sna cinní agus san obair atá le déanamh aige. Chuige sin, déanann an múinteoir pleanáil don tréimhse thrí seachtaine i gcomhar le roinn Gaeilge na scoile nó le comhghleacaithe i scoil eile lena bhfuil siad ag comhoibriú ar MRB 2. San áireamh san ullmhúchán atá i gceist, tá:

- na haidhmeanna a bhaineann le MRB 2 a chur faoi bhráid na scoláirí
- buneolas a roinnt leo maidir le cuid 1 agus cuid 2 de MRB 2
- an tsaoirse agus an tsolúbthacht a bhaineann le MRB 2 a chur faoi bhráid na scoláirí agus tacú leo sna roghanna agus sna cinní atá le déanamh acu
- an caighdeán atá i gceist le MRB 2 a mhíniú agus a phlé idir na torthaí foghlama a threoróidh an fhoghlaim ar dtús agus, ag am cuí, na gnéithe cáilíochta
- aiseolas foirmitheach a thabhairt do na scoláirí agus iad i mbun ullmhúcháin
- an tréimhse thrí seachtaine a bhainistiú chun an Measúnú Rangbhunaithe a chur i gcrích

Tá comhairle bhreise don mhúinteoir maidir leis an ullmhúchán atá le déanamh ar fáil san ábhar tacaíochta breise atá ag gabháil leis na Treoirínte seo ar www.curriculumonline.ie

An Measúnú Rangbhunaithe a chur i gcrích

Cur síos ar ról an mhúinteora agus ról an scoláire



Ról an scoláire

Cuid 1: An píosa cainte a chur i láthair

Cuireann an scoláire (na scoláirí, más grúpa beirte/triúir atá i gceist) píosa cainte réamhullmhaithe i láthair, ag baint úsáide as a rogha formáide/meáin. Labhraíonn an scoláire ar a rogha ábhair/topaice nó déanann sé taibhiú ar a phíosa cruthaitheach, ar feadh thart ar nóiméad nó dhá nóiméad, le suim, samhlaíocht agus tuiscint. Déanann an scoláire cúram d'fhuaimniú na bhfocal agus é ag iarraidh dul i bhfeidhm go cuí ar an lucht éisteachta. Má dhéanann sé botún, déanann sé féincheartú. Baineann sé

taitneamh agus sásamh as a bheith ag cur barr feabhais ar a chuid scileanna labhartha agus idirghníomhaithe cainte agus ábhar/topaica roghnaigh sé féin nó píosa cruthaitheach a chum sé á chur faoi bhráid an lucht éisteachta aige.

Cuid 2: Idirghníomhú cainte leis an múinteoir agus le comhscoláirí

Éisteann an scoláire go cúramach leis na ceisteanna a chuireann an múinteoir/a chomhscoláirí air faoina píosa cainte. Glacann sé am, más mian leis, chun machnamh ar an bhfreagra. Déanann sé cúram d'fhuaimniú na bhfocal agus déanann sé féincheartú ar bhotúin le linn dó ceisteanna a fhreagairt. Muna dtuigeann sé ceist, iarrann sé ar an múinteoir an cheist a chur ar bhealach eile. Glacann sé deis, más mian leis, ceisteanna a chur ar an múinteoir/ar a chomhscoláirí faoin ábhar/topaic/faoin bpíosa cruthaitheach agus cothaíonn sé plé. Baineann sé taitneamh as an deis chun idirghníomhú trí Ghaeilge faoina rogha ábhair/topaice nó faoin bpíosa cruthaitheach a chum sé, ag malartú smaointe, eolais agus tuairimí agus á bplé.

Cuid 3: An nóta machnamhach

Scríobhann an scoláire nóta machnamhach mar chuid 3 de chur i gcrích MRB 2. Tá Teimpléad don nóta machnamhach ar fáil in Aguisín B. Is féidir leis an scoláire tús a chur leis an nóta machnamhach a chomhlíonadh i rith an eispéiris foghlama agus é a chríochnú tar éis dó an Measúnú Rangbhunaithe a chur i gcrích.

Ról an mhúinteora

Cuid 1: Éisteann an múinteoir le píosa cainte an scoláire, a bhfuil cur amach áirithe aige air ón tréimhse ullmhúcháin sa rang agus trí aiseolas foirmitheach a thabhairt don scoláire. Déanann sé an píosa cainte a mheas i bhfianaise na nGnéithe Cáilíochta.

Cuid 2: Cuireann an múinteoir ceisteanna ar an scoláire tar éis dó a píosa cainte a chur i láthair. Ceisteanna neamhscripithe atá iontu, atá oiriúnach do staid na foghlama agus a eascraíonn go nádúrtha as an bplé atá ar siúl. Maireann an comhrá seo thart ar nóiméad nó dhá nóiméad. (Bíonn 3-4 nóiméad i gceist idir an dá chuid de MRB 2; féach Tábla 1.) Déanann an múinteoir idirghníomhú cainte an scoláire i gcuid 2 a mheas i bhfianaise na ngnéithe cáilíochta.

Más grúpa beirte nó triúir atá i mbun idirghníomhaithe cainte, ní mór go mbeidh deis ag an múinteoir dóthain comhrá a dhéanamh le gach scoláire chun measúnú aonair a dhéanamh ar scileanna idirghníomhaithe cainte gach scoláire sa ghrúpa.

Déanann an múinteoir measúnú foirmitheach ar idirghníomhú cainte an scoláire:

- trí cheisteanna a chur ar mhaithe le comhrá a fhorbairt
- trí cheisteanna a chur ar bhealach eile má bhíonn deacrachtaí tuisceana ag an scoláire
- trí ghné nó dhó de phíosa cainte an scoláire a mholadh
- trí mhisneach agus trí mhuinín a chothú sa scoláire chun an comhrá a choinneáil sa tsiúl.

Is féidir le comhscoláirí ceisteanna a chur freisin agus páirt a ghlacadh sa chomhrá má tá an scoláire féin sásta leis sin. Más mian leis an scoláire, cuireann sé ceisteanna ar an múinteoir/ar a chomhscoláirí faoin ábhar/faoin topaic /faoina phíosa cruthaitheach chun smaointe, eolas agus tuairimí a mhalartú agus a phlé.

Comhairle don scoláire faoi MRB 2: Ag Idirghníomhú trí Ghaeilge:

Is eispéireas foghlama pearsanta, taitneamhach agus spreagúil é MRB 2: Ag Idirghníomhú trí Ghaeilge. Tugann MRB 2 deis duit do scileanna labhartha agus idirghníomhaithe cainte a fheabhsú, a shaibhriú agus a léiriú. Mar sin, is trí mheán na Gaeilge a bheidh an obair ar fad atá ag gabháil leis.

Tugann MRB 2 deis duit do phríomhscileanna eile a úsáid agus a fhorbairt freisin, mar shampla *Cumarsáid, Fanacht Folláin, Obair le Daoine Eile, Eolas agus Smaointeoireacht a Bhainistiú* agus araile. Agus tú ag cur MRB 2 i gcrích, tógfaidh tú ar do chuid muiníne mar fhoghlaiméoir, forbróidh tú do chumas féinriair agus fásfaidh tú mar bhall den phobal teanga.

Tarlaíonn MRB 2 sa tríú bliain. Bíonn tréimhse thrí seachtaine i gceist chun MRB 2 a ullmhú le linn am ranga agus é a chur i gcrích. Tabharfaidh do mhúinteoir níos mó eolais duit faoin Measúnú Rangbhunaithe. Tá comhairle bhreise don scoláire (briseadh síos ar na féidearthachtaí atá i gceist) ar fáil san ábhar tacaíochta atá ag gabháil leis na Treoirínte do MRB 2 (T1) ar www.curriculumonline.ie

Tá trí chuid i gcur i gcrích MRB 2, mar a fheicfidh tú i dTábla 5 thíos, agus beidh thart ar 3-4 nóiméad ar fáil do chuid 1 agus chuid 2.

Cur i gcrích MRB 2: Ag Idirghníomhú trí Ghaeilge (T1) (3-4 nóiméad)	
Cuid 1 Píosa cainte ar ábhar/ar thopaic a bhfuil spéis ag an scoláire ann/inti nó thaibhiú ar pháosa cruthaitheach a chum sé (1-2 nóiméad)	Cuid 2 Idirghníomhú leis an múinteoir/le comhscoláirí faoin bpíosa cainte/faoin bpíosa cruthaitheach (1-2 nóiméad)
Cuid 3 Nóta machnamhach ar an bhfoghlaim a rinne tú tríd an eispéireas foghlama ar fad	

Tábla 5: Cur i gcrích MRB 2 (T1)

Cuid 1: Tá go leor saoirse agus roghanna ar fáil duit, rud a thacóidh leat taitneamh agus sásamh a bhaint as an eispéireas. Is fútsa atá sé:

- ábhar/topaic a bhfuil spéis agat ann/inti a roghnú NÓ píosa cruthaitheach a chumadh (dán, amhrán, scéal, mír dhrámaíochta agus araile)
- socrú arbh fhearr leat píosa cainte a dhéanamh i d'aonar nó mar bhall de ghrúpa beirte/triúir
- formáid a thaitníonn leat a roghnú do do pháosa cainte. Mar shampla:
 - taibhiú ar pháosa cruthaitheach a chum tú féin

- cur i láthair ar ábhar/ar thopaic a bhfuil spéis agat ann/inti
 - freagairt phearsanta ar spreagthach (siombail/íomhá/prapa/téacs litríochta/eile)
 - ról-imirt mar thú féin/mar dhuine eile i suíomh féideartha a shamhlaíonn tú féin
 - tras-fhormáid (meascán de chúpla formáid)
- foinsí eolais/ionspioráide a aimsiú mar chuid de do thaighde.

Míneoidh do mhúinteoir a thuilleadh duit faoi na deiseanna a bhaineann leis na formáidí difriúla. Cuimhnigh gur féidir leat a bheith chomh cruthaitheach agus is mian leat ó thaobh ábhair agus formáide de.

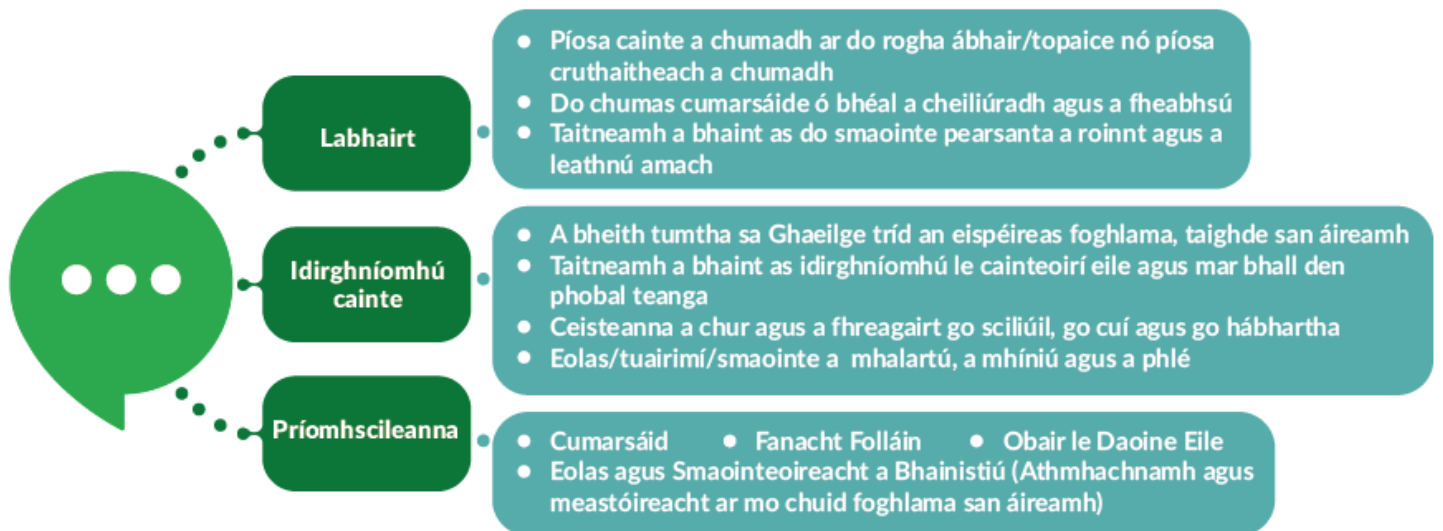
Is féidir leat MRB 2 a dhéanamh le scoláire eile (mar obair bheirte) nó mar bhall de ghrúpa triúir. Sa chás go bhfuil obair ghrúpa ar siúl agat, is gá go bhfuil ról cinnte agat agus go gcuireann tú leis an bpíosa cainte a chumann sibh ar bhealach atá soiléir agus fiúntach.

Má roghnaíonn tú píosa cainte a dhéanamh i d'aonar beidh go leor deiseanna agat chun comhoibriú le do chomhscoláirí/do mhúinteoir agus tú ag ullmhú, mar shampla:

- ag plé féidearthachtaí agus deiseanna
- ag cur ceisteanna ar a chéile agus ag lorg comhairle
- ag cleachtadh agus ag lorg/ag tabhairt aiseolais.

Déanfaidh tú machnamh ar do chuid dula chun cinn agus tú ag ullmhú don pháosa cainte. Breacfaidh tú nótaí:

- faoin ábhar/topaic /faoín bpíosa cruthaitheach agus faoin bhfoghlaim atá ar siúl agat
- faoi na bearnaí san fhoghlaim atá le sárú agat
- faoin taitneamh/sásamh a bhain tú as gné den obair go dtí seo.



Léaráid 4: Deiseanna chun scileanna labhartha agus idirghníomhaithe cainte a fhorbairt, mar aon le do príomhscileanna, trí MRB 2: Ag Idirghníomhú trí Ghaeilge (T1)

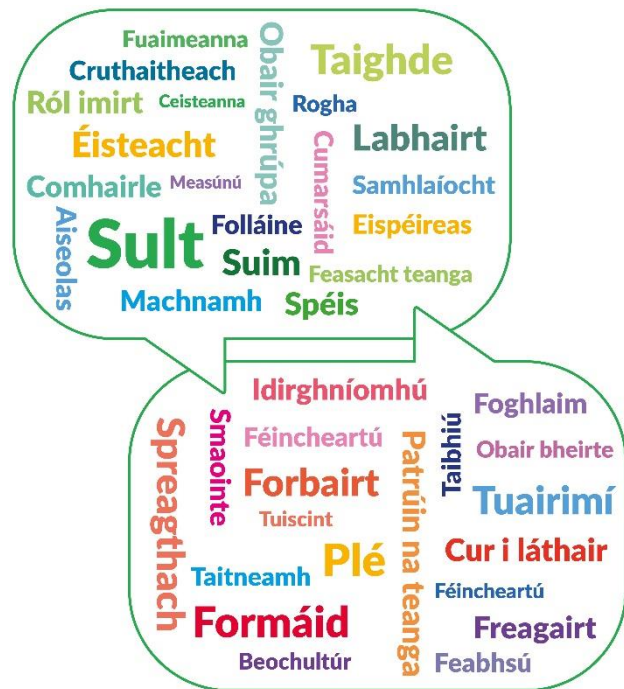
Tabharfaidh do mhúinteoir treoir, tacaíocht agus comhairle duit i rith an phróisis ullmhúcháin. Is fútsa atá sé an t-aiseolas agus treoir a úsáid ar bhealach cuí.

Cuid 2: Tar éis duit do pháosa cainte a dhéanamh/taibhiú a dhéanamh ar do pháosa cruthaitheach, cuirfidh do mhúinteoir ceisteanna ort faoi agus glacfaidh tú páirt i gcomhrá leis. Tá cead ag do chomhscoláirí ceisteanna a chur ort freisin. Is féidir leat:

- am a ghlacadh chun machnamh ar an bhfreagra

- iarraidh ar do mhúinteoir an cheist a chur ar bhealach eile muna dtuigeann tú an cheist
- féincheartú a dhéanamh má dhéanann tú botún.
- ceisteanna a chur ar do mhúinteoir agus ar do chomhscoláirí freisin faoin ábhar/faoin topaic /faoin bpíosa cruthaitheach agus tuairimí a mhalartú/a phlé leo mar chuid den idirghníomhú cainte seo.

Cabhróidh an scamall eochairfhocal i Léaráid 5 leat labhairt faoin MRB le do mhúinteoir/do chomhscoláirí.



Léaráid 5: Eochairfhocail ag baint le MRB 2 (T1)

Cuid 3: Tar éis MRB 2 a chur i gcrích, scríobhfaidh tú nóta machnamhach faoi do chuid foghlama i rith an phróisis agus faoi na gnéithe de MRB 2 a thaitin (nó nár thaitin) leat agus ar bhain tú sásamh astu. Roinnfidh do mhúinteoir teimpléad leat a thacóidh leat san obair sin.

Freastlóidh do mhúinteoir ar chruinniú le múinteoirí Gaeilge a dhearbhóidh an caighdeán a bhaineann le MRB 2. Bronnfar tuairiscín ar an Measúnú Rangbhunaithe a rinne tú (idir phíosa cainte agus idirghníomhú cainte) agus tabharfaidh do mhúinteoir aiseolas duit faoi:

- na buanna agus na láidreachtaí a bhain le do MRB
- na bearnaí san fhoghlaim atá fós le forbairt agat
- na chéad chéimeanna eile san fhoghlaim duit.

Déanfaidh an scoil do thuairiscín a thuairisciú do do thuismitheoirí/ chaomhnóirí agus beidh an toradh le feiceáil mar chuid den tuairisciú ar Phróifíl Ghnóthachtála na Sraithe Sóisearaí.

Go n-éirí go geal leat san obair agus go mbaine tú taitneamh agus sásamh as a bheith ag labhairt agus ag idirghníomhú ar do rogha ábhair/topaice nó ar do pháosa cruthaitheach féin!

An leibhéal gnóthachtála a chinneadh



Na Gnéithe Cáilíochta

Léann an múinteoir na gnéithe cáilíochta ar mhaithe le tuiscint a fhorbairt ar an gcaighdeán atá i gceist leis an Measúnú Rangbhunaithe seo mar chuid den ullmhúchán a dhéanann sé. Pléann sé a bhfuil i gceist leis na Gnéithe Cáilíochta lena chomhghleacaithe mar chuid den phleanáil a dhéanann siad roimh ré. Ag pointe atá oiriúnach, de réir a bhreithiúnais féin, roinneann an múinteoir na gnéithe cáilíochta leis na scoláirí mar chuid den ullmhúchán a dhéanann sé leo³.

Tá trí ghné cháilíochta ann atá ar chomhthábhacht:

- an cumas cumarsáide a léiríonn an scoláire
- an tuiscint agus an cumas idirghníomhaithe cainte a léiríonn sé
- feasacht teanga an scoláire (comhréir, patrúin teanga, saibhreas agus cruinneas na Gaeilge san áireamh).

Baineann an múinteoir leas as na Gnéithe Cáilíochta chun teacht ar a bhreithiúnas ar chaighdeán obair an scoláire. Déanann sé taifead den tuairiscín sealadach atá i gceist roimh dó freastal ar an gcruinniú ina ndéanfar Athbhreithniú ar Fhoghlaim agus ar Mheasúnú Ábhair (AFMÁ) lena chomhghleacaithe i roinn Gaeilge na scoile (nó i scoil eile atá ag comhoibriú ar MRB 2). Tacaíonn an cruinniú AFMÁ leis na múinteoirí teacht ar léargais agus ar chomhthuiscint maidir le caighdeán na ngnéithe cáilíochta do gach tuairiscín.

Tá tuilleadh eolais faoin gcruinniú AFMÁ ar fáil in Aguisín C.

³ Baineann na Gnéithe Cáilíochta seo le MRB 2 (T1) amháin. Níl sé i gceist go n-úsáidfidís iad mar uirlis mheasúnaithe lasmuigh de sin; bíonn a gcritéir ratha féin ag gach measúnú.

Na Gnéithe Cáilíochta: Measúnú Rangbhunaithe 2: Ag Idirghníomhú trí Ghaeilge (T1)

<p>Thar barr ar fad</p> <p>Saothar ina léirítear na Gnéithe sin ar chaighdeán an-ard. Cé nach gá don obair a bheith gan locht ar fad, tá níos mó láidreachtaí ná lochtanna ag baint leis an saothar, agus níl i gceist leis na lochtanna ach lochtanna beaga. Is éasca don scoláire moltaí le haghaidh feabhsúcháin a chur i bhfeidhm.</p>	<ul style="list-style-type: none"> ▪ Cumarsáid nádúrtha agus spontáineach ar chaighdeán an-ard. Saibhreas teanga agus stór focal fairsing ábhartha in úsáid. Léiríonn sárthuisicint ar luas agus rithim nádúrtha na teanga ▪ Sárthuisicint léirithe ar an lucht éisteachta agus an scoláire i mbun idirghníomhaithe cainte leo. An teanga úsáidte go sciliúil agus é ag labhairt agus ag freagairt don lucht éisteachta go cumasach ▪ Caighdeán an-ard maidir le feasacht teanga agus tuiscint ar phatrúin agus ar chomhréir na teanga. Tugtar faoi fhéincheartú más gá
<p>Os cionn na n-ionchas</p> <p>Saothar ina léirítear na Gnéithe sin go han-mhaith. Léiríonn an scoláire tuiscint shoiléir ar an gcaoi le gach réimse den tasc a chur i gcrích. D'fhéadfadh sé go dtabharfaí aiseolas gur gá tuilleadh airde a dhíriú ar ghné áirithe den saothar nó tuilleadh snasa a chur uirthi, ach tá sé ar chaighdeán ard ar an iomlán.</p>	<ul style="list-style-type: none"> ▪ Cumarsáid an-mhaith, le gnéithe den spontáineacht. Saibhreas teanga le sonrú agus stór focal leathan in úsáid. Léiríonn tuiscint an-mhaith ar luas agus rithim nádúrtha na teanga ▪ An-tuiscint léirithe ar an lucht éisteachta agus an scoláire i mbun idirghníomhaithe cainte leo. An teanga úsáidte go cumasach ag labhairt agus ag freagairt don lucht éisteachta go hábhartha ▪ Ardchaighdeán maidir le feasacht teanga agus tuiscint ar phatrúin agus ar chomhréir na teanga. Tugtar faoi fhéincheartú go rialta ach tionchar an Bhéarla/teanga eile le sonrú anseo is ansiúd
<p>Ag teacht leis na hionchais</p> <p>Saothar ina léirítear formhór na nGnéithe sin go maith. Léiríonn sé go raibh tuiscint mhaith ag an scoláire ar an tasc a bhí le déanamh agus tá sé saor ó aon locht suntasach. D'fhéadfadh sé go gcuirfeadh an t-aiseolas in iúl gur gá tuilleadh airde a dhíriú ar réimsí áirithe nó gur gá iad a cheartú, ach tá an obair idir inniúil agus chruinn den chuid is mó.</p>	<ul style="list-style-type: none"> ▪ Cumarsáid mhaith ag úsáid stór focal dóthanach a léiríonn tuiscint mhaith ar dhul na teanga, cé nach bhfuil teanga shaibhir le sonrú i gcónaí. Roinnt botún le fuaimniú focal agus úsáid béime ▪ Léirítear tuiscint ar an lucht éisteachta agus tá úsáid na teanga éifeachtach den chuid is mó sa labhairt agus tugtar freagraí sothuigthe ar cheisteanna ▪ Feasacht agus tuiscint mhaith, ach teoranta in áiteanna, ar phatrúin agus ar chomhréir na teanga. Tionchar an Bhéarla le sonrú ar dhul na teanga go rialta
<p>Níor chomhlíon na hionchais go fóill</p> <p>Saothar nach gcomhlíonann riachtanais an Mheasúnaithe Rangbhunaithe ná na nGnéithe a bhaineann leis. B'fhéidir go ndearna an scoláire iarracht mhaith, ach níor thuig sé a raibh i gceist leis an tasc i ndáiríre nó tá sé curtha ó mhaith ag botúin nach beag. Tarraingeoidh an t-aiseolas aird ar na dearmaid bhunúsacha ar gá iad a chur ina gceart.</p>	<ul style="list-style-type: none"> ▪ Cumarsáid stadach le bearnaí móra sa stór focal. Botúin leanúnacha le tuin, béim agus fuaimniú focal ▪ Easpa tuisceana ar an lucht éisteachta agus an scoláire i mbun idirghníomhaithe cainte leo. Easnaimh bhunúsacha le sonrú ar an labhairt agus ar an bhfreagairt ó thús deireadh ▪ Teanga theoranta bhriste in úsáid le heaspa feasachta ar phatrúin agus ar chomhréir na teanga. Tionchar an Bhéarla/teanga eile le sonrú go forleathan

Cuirfear na Gnéithe Cáilíochta seo i bhfeidhm ar shamplaí barantúla d'obair scoláirí. Ag eascairt ón bpróiseas seo

- D'fhéadfaí leasuithe a dhéanamh ar na Gnéithe Cáilíochta
- Foilseofar Gnéithe Cáilíochta leasaithe mar is cuí, sna treoirínte measúnaithe
- Foilseofar samplaí anótáilte d'obair scoláirí ar www.curriculumonline.ie

Na chéad chéimeanna eile



Nuair a bhronnann an múinteoir an tuairiscín cuí ar obair an scoláire (tar éis an chruinniú AFMÁ), tugann sé aiseolas foirmitheach don scoláire:

- ag cur in iúl dó na buanna a bhain lena chuid oibre
- ag lua cuid de na bearnaí san fhoghlaim atá fós le forbairt aige
- ag plé na chéad chéimeanna eile ina aistear foghlama.

Déantar an toradh a thuairisciú do thuismitheoirí/do chaomhnóirí an scoláire agus déantar an tuairiscín a thairfead do Phróifíl Ghnóthachtála na Sraithe Sóisearaí (PGSS).

Tá tuilleadh eolais faoi na chéad chéimeanna eile ar an gcéad leathanach eile .

Cruinniú Athbhreithnithe ar Fhoghlaim agus ar Mheasúnú Ábhair

Gheobhaidh comhaltaí foirne comhthuisctint ar chaighdeáin na sraithe sóisearaí trí phlé gairmiúil a dhéanamh sna cruinnithe Athbhreithnithe ar Fhoghlaim agus ar Mheasúnú Ábhair, áit a dtabharfaidh na comhaltaí foirne a samplaí féin d'obair scoláirí isteach agus a gcuirfidh siad a mbreithiúnais i gcomparáid le breithiúnais comhghleacaithe eile, agus le samplaí anótáilte d'obair scoláirí arna gcur ar fáil ag CNCM. Le himeacht ama, is mar thoradh ar an bpróiseas sin a gheofar tuiscint níos fearr ar na caighdeáin agus a chinnteofar go ndéantar feidhmíocht scoláirí a mheas ar bhonn comhsheasmhach.

Baileofar samplaí de MRB 1: An Phunann Teanga agus de MRB 2: Ag Idirghníomhú trí Ghaeilge agus pléifear na samplaí sin ag na cruinnithe Athbhreithnithe ar Fhoghlaim agus ar Mheasúnú Ábhair. Is féidir leis an múinteoir taifead fuaime/físe a dhéanamh ar phársa cainte agus ar idirghníomhú cainte an scoláire chun samplaí den chaighdeán a thabhairt chuig an gcruinniú AFMÁ. Mar chuid den ullmhúchán don chruinniú Athbhreithnithe ar Fhoghlaim agus ar Mheasúnú Ábhair, sainithneoidh gach múinteoir sampla amháin d'obair scoláire le haghaidh gach tuairisceora, nuair is féidir, agus beidh siad sin ar fáil lena bplé ag an gcruinniú. Féadfar aon fhearas taifeadta fuaime nó closamhairc atá ar fáil sa scoil, ar nós táibléid, fón póca, ríomhaire glúine nó físcheadara, a úsáid chun na críche sin. Ba chóir aird a thabhairt ar threoirínte cosanta leaná fad is atá an taifeadadh ar siúl agus go mbeadh sé ag teacht le beartas úsáide inghlactha na scoile. Tabhair faoi deara nach roinntear na taifeadtaí seo le scoláirí.

I gcás na nAonad Lán-Ghaeilge agus Sruthanna Lán-Ghaeilge moltar go bpléifeadh an múinteoir/na múinteoirí Gaeilge na socruithe measúnaithe leis an éascaitheoir agus bainistíocht. Tacóidh seo leis an múinteoir/na múinteoirí pleanáil don AFMÁ agus dáta a shocrú dó.

Is féidir teacht ar a thuilleadh sonraí faoin gcruinniú Athbhreithnithe ar Fhoghlaim agus ar Mheasúnú Ábhair a bhainistiú agus faoi pháirt a ghlacadh ann san Aguisín agus ar líne ar <https://ncca.ie/ga/an-tsraith-shóisearach/measúnú-agus-tuairisciú/díriú-ar-an-bhfoghlaim/>

Torthaí an Mheasúnaithe Rangbhunaithe a Thaifeadadh agus a Thuairisciú

Tar éis an Athbhreithnithe ar Fhoghlaim agus ar Mheasúnú Ábhair déanfaidh gach múinteoir athmhachnamh ar bhreithiúnas ar obair a scoláire bunaithe ar thorthaí an chruinnithe agus, nuair is gá, déanfaidh sé na hathruithe cuí chun an leibhéal gnóthachtála a bronnadh ar an saothar ar an gcéad dul síos a chur ina cheart. Úsáidtear na tuairiscíní chun dul chun cinn agus gnóthachtáil a thuairisciú do thuismitheoirí agus don scoláire mar chuid de nósanna imeachta tuairiscithe leanúnacha na scoile agus trí Phróifíl Ghnóthachtála na Sraithe Sóisearaí.

Sa chás nach gcuireann scoláire aon obair isteach dá Mheasúnú Rangbhunaithe, ní féidir tuairiscíní a bhronnadh, toisc nach féidir obair a phlé i gcomparáid leis na Gnéithe Cáilíochta. Sa chás sin, ba chóir ‘Neamhthuairiscithe’ a roghnú nuair atá torthaí á gcur isteach i bPróifíl Ghnóthachtála na Sraithe Sóisearaí. Tá tuilleadh eolais faoi thuairisceoirí an Mheasúnaithe Rangbhunaithe a thuairisciú do Phróifíl Ghnóthachtála na Sraithe Sóisearaí ar fáil ón Roinn Oideachais agus Scileanna ar: <https://www.gov.ie/ga/seirbhis/38a4b9-none/>

Aiseolas a úsáid

Céim ríthábhachtach is ea aiseolas éifeachtach a chur ar fáil do MRB 1: Punann Teanga agus do MRB 2: Ag Idirghníomhú trí Ghaeilge chun le tacú le foghlaim an scoláire. Cuirfear an scoláire ar an eolas faoin tuairiscín a bronnadh air díreach tar éis torthaí an chruinnithe Athbhreithnithe ar Fhoghlaim agus ar Mheasúnú Ábhair a phróiseáil. Bíodh sin mar atá, bíonn níos mó i gceist leis an aiseolas ná an tuairiscín a bronnadh ar an scoláire a chur in iúl dó. Féadtar aiseolas ar láidreachtaí obair an scoláire, agus ar réimsí ar gá iad a fheabhsú, a úsáid le tacú leis an bhfoghlaim amach anseo. Tá tuilleadh eolais faoi aiseolas a úsáid le fáil ar <https://www.ncca.ie/ga/an-tsraith-shóisearach/measúnú-agus-tuairisciú/díriú-ar-an-bhfoghlaim>

Toradh a cheistiú

Is í an scoil a phléifidh le ceisteanna i ndáil leis na tuairiscíní a bhronntar ar Mheasúnuithe Rangbhunaithe, nuair a thagann a leithéid chun cinn.

An Tasc Measúnaithe

Tugann an scoláire faoi Thasc Measúnaithe scríofa atá le cur faoi bhráid Choimisiún na Scrúduithe Stáit lena mharcáil mar chuid den scrúdú stáit sa Ghaeilge. Is fiú 10% an Tasc Measúnaithe de na marcanna a úsáidfead chun an grád foriomlán a oibriú amach.

Tá baint dhíreach ag an Tasc Measúnaithe le cineál agus le fócas an dara Measúnú Rangbhunaithe, Ag Idirghníomhú trí Ghaeilge.

Cuimseoidh an Tasc Measúnaithe **roinnt** de na nithe seo a leanas nó **gach ceann díobh**:

- Plé le spreagthach gearr i bhformáid amhairc, scríofa, fuaime nó chlosamhairc le hullmhú don tasc scríofa
- Tasc scríofa ina dtástálfar an scoláire i gceann amháin nó níos mó díobh seo a leanas:
 - a chumas plé a dhéanamh ar an taithí atá aige ar roghnú, ullmhú agus ar chur i láthair ar thopaic/cheist/ábhar spéise don Tasc Cumarsáideach
 - a thuiscint ar an taithí sin agus a mheas uirthi
 - a chumas chun machnamh a dhéanamh ar na scileanna a d'fhorbair sé.

Cuirtear an Tasc Measúnaithe ar fáil ar Leibhéal Comónta agus sna ceisteanna a bheidh mar chuid den tasc cuirfead cohórt leathan na scoláirí a bheidh ag dul faoin measúnú san áireamh. Cuirtear an Tasc Measúnaithe i gcrích i dtréimhse ranga dhúbailte nó tréimhse dhá rang aonair (.i. 80 nóiméad ar a laghad). Ba chóir an chéad tréimhse ranga a chaitheamh ar an bplé leis an ábhar spreagthach a chuireann CNCM ar fáil, agus ar mhachnamh an scoláire ar MRB 2: Ag Idirghníomhú trí Ghaeilge mar ullmhúchán chun an leabhrán freagraí a chomhlánú. Comhlánófar an leabhrán freagraí sa dara tréimhse. Scríobhtar freagairt an scoláire i leabhrán pro-forma agus cuireann an scoil na leabhráin chomhlánaithe le haghaidh an Taisc Measúnaithe, chomh maith le scrípteanna an scrúdaithe deiridh, ar aghaidh de réir na socrúithe a leagann Coimisiún na Scrúduithe Stáit síos.

Tabharfar faoin Tasc Measúnaithe don Ghaeilge T1 i ndiaidh an dara Measúnú Rangbhunaithe a chur i gcrích. Beidh roinnt solúbthachta ag scoileanna chun an dá thréimhse a roghnú chun é a chur i gcrích. Ach leagfar síos tréimhse seachtaine ina gcaithfidh an scoláire tabhairt faoin Tasc Measúnaithe sa tráthchlár náisiúnta.

Sa chás go bhfuil scoláire as láthair don Tasc Measúnaithe nó do chuid de, ba chóir don scoil socrú áitiúil a dhéanamh sa scoil le cur ar chumas an scoláire sin an tasc a chur i gcrích chomh gar agus is féidir don tréimhse sceidealaithe.

Cuirfidh Coimisiún na Scrúduithe Stáit an marc a bronnadh as an Tasc Measúnaithe le chéile leis an marc a bronnadh as an scrúdú le teacht ar an ngrád foriomlán don scrúdú stáit deiridh sa Ghaeilge.

Beidh samplaí de Thascanna Measúnaithe, ábhair spreagthacha agus treoirlínte maidir leis an gcaoi leis an Tasc Measúnaithe a reáchtáil agus a bhainistiú i rith dhá thréimhse ranga ar fáil ag www.curriculumonline.ie.

An sceideal a leanann an scoil chun MRB 2: Ag Idirghníomhú trí Ghaeilge agus an Tasc Measúnaithe a chur i gcrích

Ní mór MRB 2: Ag Idirghníomhú trí Ghaeilge a chur i gcrích roimh lár an Dara Téarma sa Tríú Bliain. A luaithe a dhéanfaidh an scoil cinneadh faoin dáta deiridh lena chur i gcrích, beidh an múinteoir agus an scoláire in ann an tréimhse a mbeifear ag obair ar MRB 2: Ag Idirghníomhú trí Ghaeilge agus a gcuirfear i gcrích é a shocrú. B'fhéidir nach mbeidh an próiseas ar siúl ag an am céanna i ngach scoil, ach tarlóidh sé laistigh den sceideal náisiúnta⁴.

Achomharc a dhéanamh in aghaidh toraidh nó toradh a cheistiú

Déanfar achomhairc scoláire in aghaidh an ghráid a bronnadh as scrúdú stáit, an Tasc Measúnaithe san áireamh, a phróiseáil de réir na socruithe achomhairc reatha. Is í an scoil a phléifidh le ceisteanna faoi gach gné eile de Phróifíl Ghnóthachtála na Sraithe Sóisearaí, nuair a thagann a leithéid chun cinn.

Cuirfear tráthchlár náisiúnta maidir leis na Measúnuithe Rangbhunaithe ar fad le haghaidh gach ábhair ar fáil go bliantúil

Aguisín A: Punann Teanga: Teimpléad do Nóta Machnamhach an scoláire

SCOIL:		SCOLÁIRE:	
ROGHNAIGH MÉ AN PÍOSA SEO MAR ...			
MACHNAMH AR MO CHUID OIBRE			
RUDAÍ A D'FHOGHLAIM MÉ FAOIN TEANGA AGUS MÉ AG TABHAIRT FAOIN TASC⁵		GNÉ AMHÁIN A THUIGIM GO gCAITHFIDH MÉ DÍRÍÚ ISTEACH UIRTHI ANOIS:	
SCOLÁIRE:	MÚINTEOIR:	DÁTA:	

Ag díriú anseo ar an bhfeasacht teanga agus ar an bhféinfheasacht mar fhoghlaimoir teanga

Aguisín B: MRB 2: Ag Idirghníomhú trí Ghaeilge:

Teimpléad do nóta machnamhach an scoláire

Tabhair faoi deara: Is féidir an chuid den nóta machnamhach a bhfuil cúlra daite aige a chomhlíonadh agus tú i mbun ullmhúcháin do MRB 2.

SCOIL:	SCOLÁIRE:
ÁBHAR/TOPAIC nó PÍOSA CRUTHAITHEACH:	
CÚIS AMHÁIN AR ROGHNAIGH MÉ AN t-ÁBHAR/TOPAIC nó PÍOSA CRUTHAITHEACH SEO:	
FORMÁID DON MRB A ROGHNAIGH MÉ AGUS AN CHÚIS LE MO ROGHA:	
FOINSE EOLAIS (NÓ IONSPIORÁIDE NÓ AISEOLAIS) AMHÁIN A CHUIDIGH LIOM AGUS MÉ AG ULLMHÚ DO MRB 2:	
RUDAÍ A D'FHOGHLAIM MÉ FAOIN TEANGA AGUS MÉ AG TABHAIRT FAOI MRB 2:	GNÉ AMHÁIN DEN TEANGA GO gCAITHFIDH MÉ DÍRIÚ ISTEACH UIRTHI ANOIS:
PRÍOMHSCIL AMHÁIN A D'FHORBAIR MÉ AGUS MÉ AG TABHAIRT FAOI MRB 2 AGUS LÉIRIÚ AIR SIN:	
AN RUD BA MHÓ A THAITIN LIOM FAOI MRB 2 AGUS AN FÁTH AR THAITIN:	
SÍNIÚ AN SCOLÁIRE:	SÍNIÚ AN MHÚINTEORA:
DÁTA:	DÁTA:

Aguisín C: Tacaíocht do bhreithiúnas an mhúinteora: Athbhreithniú ar Fhoghlaim agus ar Mheasúnú Ábhair

Cuireann cruinnithe Athbhreithnithe ar Fhoghlaim agus ar Mheasúnú Ábhair ar chumas múinteoirí comhsheasmhacht a bhaint amach i gcomhar lena chéile ina mbreithiúnas ar obair scoláirí bunaithe ar Ghnéithe Cáilíochta comónta a leagtar amach go seachtrach. Forbrófar tuiscint níos mó ar chaighdeán agus ar ionchais de réir a chéile de réir mar a thiocfaidh múinteoirí le chéile i bplé gairmiúil chun machnamh a dhéanamh ar cháilíocht obair a gcuid scoláirí féin, agus treoir acu ó shonraíocht ábhair, treoirlínte measúnaithe agus ábhar tacaíochta eile lena n-áirítear samplaí anótáilte d'obair scoláirí arna soláthar ag CNCM.

Forléargas

Tá an próiseas athbhreithnithe dírithe ar mhúinteoirí ag plé obair na scoláirí ag cruinnithe struchtúrtha. Beidh ról tábhachtach aige ag cuidiú le múinteoirí tuiscint a fhorbairt ar chaighdeán agus ar ionchais trí chur ar a gcumas machnamh a dhéanamh ar an bhfianaise d'obair na scoláirí agus chun na straitéisí foghlama agus teagaisc a thacaíonn leis an obair sin a chomhroinnt.

Is iad cuspóirí an phróisis athbhreithnithe an méid seo a leanas a bhaint amach:

- comhsheasmhacht níos fearr i mbreithiúnas múinteoirí
- aiseolas níos fearr do scoláirí
- ailíniú níos fearr idir breithiúnais agus caighdeán a bhfuiltear ag súil leo, agus
- a dheimhniú do thuismitheoirí agus do dhaoine eile go bhfuil na scoláirí ag fáil aitheantas iomchuí dá gcuid éachtaí ar aon dul le caighdeán agus le hionchais.

Beidh soláthar i bhféilire na scoile don tréimhse a thógfaidh cruinnithe athbhreithnithe ón 22 uair an chloig de thréimhse ghairmiúil a leithroinnfear ar gach múinteoir lánaimseartha gach bliain. Dáilfidh bainistíocht na scoile dhá uair an chloig eile ar mhúinteoir amháin i ngach ábhar chun gach cruinniú athbhreithnithe a ullmhú agus a chomhordú. Beidh gach múinteoir ábhartha i mbun an róil sin ar a sheal.

Beidh gach cruinniú:

- ag baint go sonrach le hábhar amháin
- thart ar dhá uair an chloig ar fad

- ar bun chomh gar agus is féidir do chur i gcrích an Mheasúnaithe Rangbhunaithe
- ag plé le hathbhreithniú ar obair scoláirí a bhaineann le Measúnú Rangbhunaithe sonracha.

Nuair atá múinteoir aonair ábhair i scoil, is féidir an múinteoir a éascú le páirt a ghlacadh i gcruinniú Athbhreithnithe ar Fhoghlaim agus ar Mheasúnú Ábhair le scoil eile. I gcás Gaelscoile, is féidir leis an múinteoir aonair ábhair páirt a ghlacadh i gcruinniú Athbhreithnithe ar Fhoghlaim agus ar Mheasúnú Ábhair le Gaelscoil eile.

Treoir an Éascaitheora

Tabharfaidh na múinteoirí faoi ról an éascaitheora i rith cruinnithe Athbhreithnithe ar Fhoghlaim agus ar Mheasúnú Ábhair ar a seal. Tabharfaidh an t-éascaitheoir eiseamláirí de cheistiú éifeachtach i rith an chuir agus cúitimh ar shamplaí d’obair scoláirí a dhíríonn ar chomh maith agus a dtagann obair na scoláirí leis na Gnéithe Cáilíochta. I rith na gcruinnithe athbhreithnithe, nuair nach bhfuil sé an-soiléir cén tuairiscín ba chóir a chur i bhfeidhm, ba chóir don ghrúpa fianaise a lorg in obair an scoláire a thagann leis na Gnéithe Cáilíochta ar fad, nó iad ar fad beagnach, a bhaineann le tuairiscín ar leith. Cuireann cur chuige ‘na rogha is oiriúnaí’ ar chumas na múinteoirí sa chruinniú athbhreithnithe an tuairiscín is fearr a thagann ‘ar an iomlán’ leis an obair atá á mheas a roghnú. Cuirfidh an t-éascaitheoir tuarascáil ghairid (féach ar Aguisín D) ar an gcruinniú athbhreithnithe faoi bhráid phríomhoide na scoile.

Níor chóir don mhúinteoir talamh slán a dhéanamh de go mbeadh torthaí grúpa scoláirí ag teacht le haon phlean dáileacháin ar leith, de bharr nach ndéantar an obair a mheas ach amháin trí thagairt do na Gnéithe Cáilíochta seachas don chaoi ar éirigh leis na scoláirí eile.

Roimh an gcruinniú

Ar an gcéad dul síos, d’fhéadfadh sé cabhrú leis na múinteoirí dá n-athbhreithneoidís cuid de na samplaí anótáilte ábhartha ó CNCM sula gcinneann siad aon rud faoi obair a scoláirí féin.

A luaithe is a bhíonn a Mheasúnú Rangbhunaithe curtha i gcrích ag scoláire, déanfaidh an múinteoir réamh-mheasúnú ar obair an scoláire bunaithe ar na Gnéithe Cáilíochta. Féadfar na réamh-mheasúnuithe sin a mhodhnú i bhfianaise an phlé a tharlaíonn ag an gcruinniú Athbhreithnithe ar Fhoghlaim agus ar Mheasúnú Ábhair.

Breacfaidh an múinteoir nóta den tuairiscín a bhronntar ar gach scoláire agus aon phointe eile a theastódh uaidh a úsáid mar thagairt i rith an chruinnithe Athbhreithnithe ar Fhoghlaim agus ar Mheasúnú Ábhair nó ina dhiaidh. Is d'úsáid phearsanta an mhúinteora an nóta sin.

Mar chuid den ullmhúchán don chruinniú Athbhreithnithe ar Fhoghlaim agus ar Mheasúnú Ábhair, sainaitheoidh gach múinteoir sampla amháin d'obair scoláire le haghaidh gach tuairisceora, nuair is féidir, agus beidh siad sin ar fáil lena bplé ag an gcruinniú.

I rith an chruinnithe

Stiúrann an t-éascaitheoir an cruinniú agus coinníonn sé taifead ar na cinntí a rinneadh i dteimpléad, a úsáidtear chun tuarascáil an chruinnithe a chur i dtoll a chéile (féach ar Agusín D). Moltar go gcloífeadh an cruinniú leis an sceideal ginearálta seo:

- Míníonn an t-éascaitheoir gurb é cuspóir an chruinnithe tacú le comhsheasmhacht i mbreithiúnas faoi obair na scoláirí agus tuiscint choiteann a fhorbairt faoi chaighdeán foghlama na scoláirí. Ba chóir aird a tharraingt freisin ar luach an chruinnithe chun aiseolas a thabhairt do scoláire faoin gcaoi a bhféadfadh sé a chuid oibre a fheabhsú.
- Iarrann an t-éascaitheoir ar chomhalta foirne amháin sampla oibre a chur i láthair a mheasúnaigh sé mar *Níor chomhlíon na hionchais go fóill*.
- I ndiaidh réamhrá gairid an mhúinteora, stiúrann an t-éascaitheoir plé ginearálta ar a mhéad a dtagann obair an scoláire leis na Gnéithe Cáilíochta ábhartha. Má dheimhníonn an cruinniú an breithiúnas, breacann an t-éascaitheoir é sin i dtaifead an chruinnithe.
- Má tá easaontas ann, ba chóir don éascaitheoir tagairt a dhéanamh do na samplaí anótáilte ábhartha d'obair scoláirí a chuir CNCM ar fáil agus, más cuí, cúpla sampla d'obair scoláirí a mheasúnaigh múinteoirí eile sa ghrúpa agus ar bhronn siad an tuairiscín sin air.
- Ba chóir don éascaitheoir iarracht a dhéanamh comhaontú a bhunú i rith an phlé ar shamplaí ach ba chóir díriú ar eolas agus scileanna gairmiúla na múinteoirí a fhorbairt seachas ar chomhaontú gach múinteora a fháil ar na Gnéithe Cáilíochta ar fad i ngach sampla.
- Ba chóir díriú i gcónaí i rith na gcruinnithe athbhreithnithe nuair atá breithiúnais á ndearbhú ar chur chuige 'na rogha is oiriúnaí' a chuireann ar chumas na múinteoirí an tuairiscín is fearr a oireann 'ar an iomlán' don obair atá á meas a roghnú.

- Cé gur chóir am réasúnta a chur ar fáil don chur agus cúiteamh, ba chóir don éascaitheoir a bhreithiúnas gairmiúil a úsáid chun a chinneadh cén uair is cuí dul ar aghaidh go dtí an chéad sampla eile.
- Más féidir, ba chóir dhá shampla ar a laghad a phlé le haghaidh gach tuairisceora agus ba chóir don éascaitheoir a chinntiú go bpléitear sampla amháin ar a laghad ó gach múinteoir i rith an chruinnithe.
- Tugtar faoin bpróiseas céanna arís chun samplaí a measúnaíodh mar *Ag teacht leis na hionchais, Os cionn na n-ionchas* agus *Thar barr ar fad* a phlé agus a roinnt sa ghrúpa. Ag deireadh an chruinnithe, tugann an t-éascaitheoir achoimre ghairid ar phríomhphointí an chuir agus cúitimh.
- Tá sé tábhachtach go dtugann gach múinteoir aird ar impleachtaí na gcinntí a dhéantar sa chruinniú don chuid eile d'obair na scoláirí a mheasúnaigh siad cheana féin, go háirithe i gcás tuairiscíní nár tháinig a mbreithiúnas le tuairimí thromlach na múinteoirí sa chruinniú.

I ndiaidh an chruinnithe

I ndiaidh an chruinnithe, déanfaidh gach múinteoir machnamh ar an measúnú ar obair a scoláirí bunaithe ar thorthaí an chruinnithe agus, nuair is gá, déanfaidh sé na hathruithe cuí ar na measúnuithe sealadacha. I ndiaidh an chruinnithe Athbhreithnithe ar Fhoghlaim agus ar Mheasúnú Ábhair, cuireann an t-éascaitheoir a thuarascáil ón gcruinniú faoi bhráid phríomhoide na scoile. Dírítear sa tuarascáil ar thorthaí an chuir agus cúitimh ar obair na scoláirí sa chruinniú.

Féadfaidh an t-éascaitheoir a iarraidh ar na múinteoir, más maith leis, roinnt d'obair a scoláirí a chur leis an taise samplaí:

- chun tacú le hionductúcháin múinteoirí nua
- chun tacú le cruinnithe Athbhreithnithe ar Fhoghlaim agus ar Mheasúnú Ábhair amach anseo
- chun úsáid le scoláirí agus tuismitheoirí chun an caighdeán oibre a baineadh amach a léiriú.

Aguisín D: Cruinniú Athbhreithnithe ar Fhoghlaim agus ar Mheasúnú

Ábhair: Tuarascáil an Éascaitheora

Ábhar:	Dáta/am:
Daoine i láthair	
Na príomhchinntí a rinneadh	
Pointí le tabhairt faoi deara i gcruinnithe athbhreithnithe amach anseo	
Aon cheo eile?	
Éascaitheoir	
Dáta	

