



An Roinn Oideachais  
Department of Education

# Ag Breathnú ar an Scoil Againne 2022: Creat Cáilíochta d'Iar- Bhunscoileanna

An Roinn Oideachais  
Uasdátaithe i mí Eanáir, 2024





# Clár

1. Cad é <i>Ag Breathnú ar an Scoil Againne 2022: Creat Cáilíochta d'Iar-Bhunscoileanna</i> ?	4
2. Cad iad na príomhphrionsabail atá mar bhonn eolais don chreat cáilíochta?	7
3. Cad é struchtúr an chreata cháilíochta seo?	11
4. Conas is féidir na ráitis a úsáid sa phróiseas meastóireachta?	10
5. Cad iad na bealaí eile ar féidir an creat cáilíochta a úsáid?	18
<b>Creat Cáilíochta d'Iar-Bhunscoileanna - Forbhreathnú</b>	<b>25</b>
<b>Ráitis ar chleachtas – Foghlaim agus teagasc</b>	<b>26</b>
Réimse 1: Torthaí na bhfoghlaimoirí	26
Réimse 2: Eispéiris na bhfoghlaimoirí	28
Réimse 3: Cleachtas aonair na múinteoirí	30
Réimse 4: Cleachtas comhchoiteann/comhoibríoch na múinteoirí	33
<b>Ráitis ar chleachtas – Ceannaireacht agus bainistíocht</b>	<b>35</b>
Réimse 1: Ceannaireacht ar fhoghlaim agus ar theagasc	35
Réimse 2: An eagraíocht a bhainistiú	37
Réimse 3: Ceannaireacht ar fhorbairt na scoile	40
Réimse 4: Acmhainn na ceannaireachta a fhorbairt	42
<b>Aguisín A: Creat chun tacú le scoileanna machnamh a dhéanamh ar bheartas agus ar chleachtas de réir na nGnásanna Frithbhulaíochta Bunscoile agus Iar-bhunscoile 2013</b>	<b>44</b>

# 1

*Cad é Ag Breathnú ar an Scoil  
Againne 2022: Creat Cáilíochta  
d'Iar-Bhunscoileanna?*





## Réamhrá

Is creat é *Ag Breathnú ar an Scoil Againne 2022: Creat Cáilíochta d'Iar-Bhunscoileanna*<sup>1</sup> a thugann comhthuiscint ar na cleachtais foghlama, teagaisc, ceannaireachta agus bhainistíochta atá éifeachtach agus fíor-éifeachtach i gcóras scolaíochta na hÉireann. Leanann sé ar aghaidh ó fhoilseachán na bliana 2016 den ainm céanna agus soláthraíonn sé sraith aontaithe agus comhleánúnach caighdeán do dhá ghné d'obair na scoileanna:

- Foghlaim agus teagasc
- Ceannaireacht agus bainistíocht

Tá sé deartha do mhúinteoirí agus do cheannairí scoile le húsáid chun na cineálacha cur chuige foghlama agus teagaisc is éifeachtaí agus is mealltaí a chur i bhfeidhm agus chun cáilíocht na ceannaireachta agus na bainistíochta ina scoileanna a fheabhsú. Tá sé i gceist go n-úsáidfídh scoileanna é chun tacú lena rannpháirtíocht sa phróiseas féinmheastóireachta scoile (FMS) sé chéim.

Úsáidfear an creat cáilíochta chun obair na gcigirí a threorú agus iad ag déanamh monatóireacht agus ag tuairisciú ar cháilíocht sna scoileanna. Bainfidh cineálacha éagsúla cigireachta leas as na gnéithe den chreat is ábhartha d'fhócas na cigireachta. Ar an mbealach seo, cé go n-úsáidfear an creat go solúbtha, áiríteoidh sé comhsheasmhacht i meastóireachtaí na Cigireachta.

<sup>1</sup> I scoileanna speisialta, is é *Ag Breathnú ar an Scoil Againne 2022: Creat Cáilíochta do Bhunscoileanna agus do Scoileanna Speisialta* an príomhdhoiciméad tagartha chun tacú lena n-athbhreithniú ar an soláthar oideachais ina scoil. I gcomhthéacs na scoláirí iar-bhunscoile atá ag freastal ar na scoileanna seo, d'fhéadfadh sé a bheith ábhartha tagairt a dhéanamh do *Ag Breathnú ar an Scoil Againne 2022: Creat Cáilíochta d'Iar-Bhunscoileanna* chun athbhreithniú a dhéanamh ar ghnéithe an tsoláthair ar nós curaclaim.

Cuireann an creat bonn freisin le Ciorclán 003/2018. Leagtar amach sa chiorclán seo maidir le ceannaireacht agus bainistíocht in iar-bhunscoileanna an tsamhail cheannaireachta d'iar-bhunscoileanna. Leagann sé béim, de réir phrionsabail na ceannaireachta dáilte, gur cheart do chórais cheannasaíochta agus bhainistíochta scoile tógáil ar na struchtúir cheannaireachta agus bhainistíochta scoile atá ann cheana i scoileanna agus iad a chomhdhlúthú ag teacht leis an gcleachtas is fearr mar a shonraítear i gcreat *Ag Breathnú ar an Scoil Againne*.

Úsáidtear an creat freisin chun cleachtas machnamhach a éascú agus chun treoir a thabhairt do dhearadh na foghlama gairmiúla leanúnaí do mhúinteoirí agus do cheannairí scoile.

Cé go bhfanann struchtúr agus ábhar *Ag Breathnú ar an Scoil Againne 2022* mórán mar a chéile agus a bhí i bhfoilseachán 2016, tá an creat nuashonraithe chun léiriú a thabhairt ar athchóiriú oideachais, smaointeoireacht agus forbairtí le déanaí i réimsí amhail caomhnú leanaí,<sup>2</sup> frithbhulaíocht,<sup>3</sup> ionchuimsiú, rannpháirtíocht na scoláirí,<sup>4</sup> rannpháirtíocht na dtuismitheoirí,<sup>5</sup> cruthaitheacht, oideachas don fhorbairt inbhuanaithe tacú le haistrithe scoláirí, agus Cosán, an creat náisiúnta d'fhoghlaim múinteoirí. Tá tagairtí treisithe ann freisin do ghnéithe foghlama agus teagasc a d'éirigh níos suntasaí de réir mar a d'fhreagair scoileanna do riachtanais a gcuid scoláirí i gcomhthéacs COVID-19. Áirítear leis na gnéithe seo inniúlacht dhigiteach, cuir chuige maidir le cianfhoghlaim agus cianteagasc, ról an mheasúnaithe agus aiseolais chun tacú le dul chun cinn san fhoghlaim, agus forbairt scileanna foghlama neamhspleácha na scoláirí.



<sup>2</sup> Tá creat chun tacú le scoileanna athbhreithniú a dhéanamh ar a gcleachtas maidir leis na *Nósanna Imeachta um Chosaint Leanaí do Bhunscoileanna agus d'Iar-bhunscoileanna (athbhreithnithe 2023)* leagtha amach in Aguisín a hAon leis an *Treoir do Chigireachtaí um Chosaint agus Chumhdach Leanaí anseo*.

<sup>3</sup> Féach Aguisín A le haghaidh creata chun tacú le scoileanna machnamh a dhéanamh ar a mbeartas agus a gcleachtas de réir na *nGnásanna Frithbhulaíochta Bunscoile agus Iar-bhunscoile* (2013).

<sup>4</sup> I gcomhréir le samhail Lundy um rannpháirtíocht leanaí, cuimsíonn rannpháirtíocht scoláirí ceithre ghné:

- Spás: ní mór deiseanna sábháilte ionchuimsitheacha a thabhairt do pháistí a dtuairimí a chumadh agus a chur in iúl
- Guth: ní mór cuidiú le leanaí a dtuairimí a chur in iúl
- Lucht féachana: ní mór éisteacht leis an tuairim
- Tionchar: ní mór gníomhú ar an tuairim mar is cuí.

Le haghaidh tuilleadh faisnéise, féach Ich. 22 den Straitéis Náisiúnta ar Rannpháirtíocht Leanaí agus Daoine Óga sa Chinnteoireacht 2015-2020.

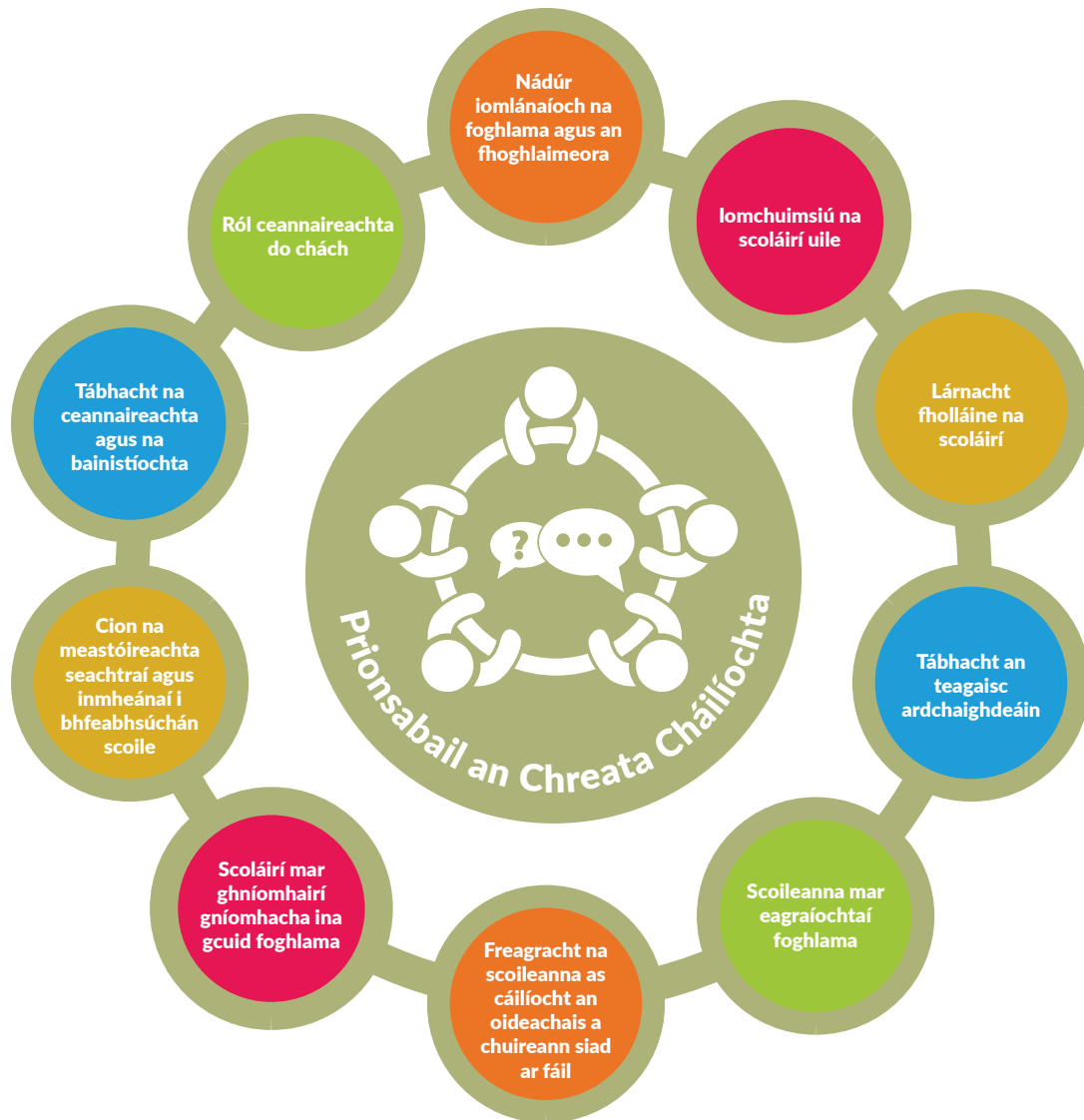
<sup>5</sup> Sa doiciméad seo, tuigtear go gcuimsítear tuismitheoirí agus caomhnóirí leis an téarma 'tuismitheoir'.

# 2

Cad iad na príomhphrionsabail atá mar bhonn eolais don chreat cáilíochta?



Tá deich bpríomhphrionsabal mar bhonn do *Ag Breathnú ar an Scoil Againne 2022: Creat Cáilíochta d'Iar-Bhunscoileanna*.



- **Nádúr iomlánaíoch na foghlama agus an fhoghlaim:** Glacann an creat cáilíochta dearcadh iomlánaíoch ar an bhfoghlaim agus ar an bhfoghlaim. Leagann sé béim ar an ngá atá le scoláirí eolas agus raon leathan scileanna, inniúlachtaí, meonta agus luachanna a fhorbairt a chumasaíonn folláine phearsanta, saoránacht ghníomhach agus foghlaim ar feadh an tsaoil de réir an churaclaim. Ba chóir go mbeadh eispéiris foghlama do gach scoláire leathan, cothrom, dúshlánach agus freagrúil do riachtanais aonair.
- **Iomchuimsiú na scoláirí uile:** Cuireann an creat cáilíochta béim ar an ngá atá le gach scoláire a chuimsiú go bríoch ina bpobal scoile. Aithníonn sé an tábhacht a bhaineann le foghlaim agus teagasc ardchaighdeáin atá ionchuimsitheach, scoláire-lárnaithe, eolasach agus fianaise-bhunaithe, agus a thacaíonn le daoine óga a bheith rannpháirteach i ngach réimse dá gcuid foghlama agus forbartha agus dul chun cinn a dhéanamh ina leith. Aithníonn sé freisin an gá atá le hionchais arda lena chinntiú go gcuirtear deiseanna ar fáil do gach leanbh agus duine óg chun a lánacmhainneacht a bhaint amach de réir a gcumas, a láidreachtaí, a gcéimeanna forbartha agus a riachtanais foghlama aitheanta.



- **Lárnacht fholláine na scoláirí:** Tuigtear sa chreat cáilíochta go bhfuil folláine na scoláirí bunúsach don dearcadh iomlánaíoch seo ar an bhfoghlaim, mar chumasóir foghlama agus mar thoradh foghlama. Aithníonn sé an ról ríthábhachtach atá ag scoileanna maidir le folláine scoláirí a chur chun cinn agus a chothú trína gcleachtais sna príomhréimsí seo a leanas; timpeallacht scoile, curaclam, beartais agus comhpháirtíochtaí. Mar sin, déantar tacaíocht d'fholláine na scoláirí a chomhtháthú leis an dá dhiminsean den chreat seo, agus déantar tagairt shoiléir di ag príomhphointí. Tuigtear freisin go gcuidíonn folláine na gceannairí scoile agus na múinteoirí le timpeallacht foghlama atá sábháilte agus sláintiúil do scoláirí, le folláine na scoláirí a chur chun cinn agus le torthaí dearfacha na scoláirí.

---

- **Tábhacht an teagaisc ardchaighdeáin:** Aithnítear sa chreat cáilíochta an tábhacht a bhaineann le teagasc ardchaighdeáin agus feictear gurb é an sármhaitheas sa teagasc an tionchar is cumhachtaí ar ghnóthachtáil na scoláirí. Aithnítear ann na scileanna oideolaíocha a theastaíonn chun eispéiris agus torthaí ardchaighdeáin foghlaimeora a chumasú. Aithnítear ann freisin an ghníomhaireacht atá ag múinteoirí maidir le cinntí gairmiúla eolasacha agus machnamhacha a dhéanamh maidir le foghlaim agus teagasc de réir an churaclaim agus mar fhreagra ar chumais agus riachtanais na ndaoine óga go léir i gcomhthéacsanna éagsúla. Féachtar sa chreat ar fhoghlaim ghairmiúil ar feadh gairme mar chuid lárnach d'obair an mhúinteora agus go bhfuil machnamh agus comhoibriú ina chroílár. Dearbhaítear sa chreat gur chóir go mbeadh feabhas ar cháilíocht fhoghlaim na scoláirí mar phríomhspreagadh d'fhoghlaim an mhúinteora. Mar an gcéanna, tá foghlaim na scoláirí lárnach i *Cosán*, an creat náisiúnta d'fhoghlaim na múinteoirí.

---

- **Scoileanna mar eagraíochtaí foghlama:** Féachtar ar scoileanna mar eagraíochtaí foghlama dinimiciúla sa chreat cáilíochta, ina gcuirtear ar chumas múinteoirí oibriú agus foghlaim ina n-aonar agus i dteannta a chéile lena gcumas gairmiúil a fhorbairt chun tacú le feabhsú leanúnach ar fhoghlaim agus ar theagasc.

---

- **Freagracht na scoileanna as cáilíocht an oideachais a chuireann siad ar fáil:** Dearbhaítear sa chreat cáilíochta gur chóir do scoileanna freagracht a ghlacadh as cáilíocht an oideachais a chuireann siad ar fáil d'fhoghlaimeoirí agus ba chóir go mbeidís dírithe go sonrach ar an bhfoghlaimeoir.

---

- **Scoláirí mar ghníomhairí gníomhacha ina gcuid foghlama:** Féachtar sa chreat cáilíochta ar scoláirí mar ghníomhairí gníomhacha ina gcuid foghlama a théann i ngleic ar bhealach a bhfuil cuspóir leis le raon leathan gníomhaíochtaí foghlama, a fhreagraíonn ar bhealaí éagsúla do dheiseanna foghlama éagsúla agus a dtugtar an deis dóibh a bheith rannpháirteach i bplé bríoch le múinteoirí chun bonn a chur faoin bhfoghlaim agus teagasc.

- **Cion na meastóireachta seachtraí agus inmheánaí i bhfeabhsúchán scoile:** Féachtar sa chreat cáilíochta ar mheastóireacht sheachtrach agus inmheánach mar ghnéithe comhlántacha i dtaca le feabhsú scoile agus le tógáil acmhainne. Deirtear ann gurb é an gníomhaí feabhsúcháin is cumhachtaí ná córas dea-chomhtháite meastóireachta a chomhcheanglaíonn an dearcadh seachtrach le léargas machnamhach agus comhchoiteann ceannairí scoile, múinteoirí, tuismitheoirí agus scoláirí.

---

- **Tábhacht na ceannaireachta agus na bainistíochta:** Feictear sa chreat cáilíochta go bhfuil ceannaireacht agus bainistíocht doscartha. Is bunphrionsabal den chreat é go gcaithfear scoileanna a bhainistiú go héifeachtach chun iad a threorú go héifeachtach. Mar sin, breathnaítear i gcónaí ar thacair scileanna ceannaireachta agus bainistíochta araon a fhreastalaíonn ar chroí-obair na scoile: foghlaim agus teagasc. Déantar sainmhíniú ar cheannaireacht scoile sa chreat de réir a tionchair ar an bhfoghlaim. Aithnítear go bhfuil ceannaireacht éifeachtach riachtanach le go mbeidh scoileanna ina n-áiteanna ina dtarlaíonn foghlaim rathúil.

---

- **Ról ceannaireachta do chách:** Tagraíonn an téarma 'ceannairí scoile' mar a úsáidtear sa chreat go hiondúil do na rólí fhoirmiúla ceannaireachta atá ag pátrúin/iontaobhaithe scoile, boird bhainistíochta, príomhoidí agus leas-phríomhoidí. Áirítear leis freisin múinteoirí le poist fhreagrachta agus iad siúd a ghlac ról a bhaineann le tosaíochtaí na scoile. Aithnítear sa chreat freisin go bhfuil ról ceannaireachta ag gach múinteoir laistigh den scoil agus féachtar leis an gcreat tacú le múinteoirí a dtréithe agus a gcáilíochtaí ceannaireachta a aithint. Tá sé i gceist mar sin go gcabhródh diminsean na ceannaireachta agus na bainistíochta le gach múinteoir peirspictíocht a fháil ar a rólí ceannaireachta féin sa scoil agus ar conas is féidir leo a scileanna ceannaireachta a fhorbairt agus a leathnú thar am.



# 3

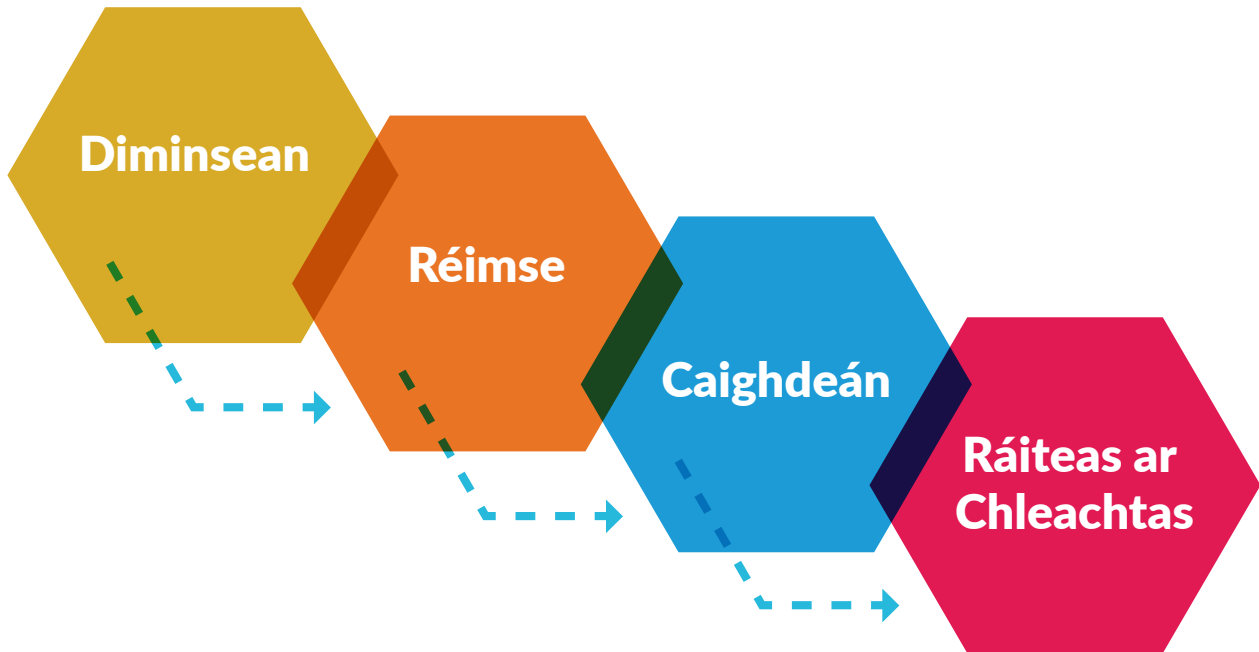
Cad é struchtúr an chreata cháilíochta seo?



Cuimsítear sa chreat cáilíochta diminsin, réimsí, caighdeán agus ráitis ar chleachtas. Scrúdaítear sa chéad roinn eile brí na bhfocal seo mar a úsáidtear iad i gcomhthéacs an chreata.

## Forbhreathnú

---



### Diminsin

Tá dhá **dhiminsean** ag an gcreat cáilíochta:

- Foghlaim agus teagasc
- Ceannaireacht agus bainistíocht

Is iad na diminsin seo na réimsí is tábhachtaí d'obair scoile. Déantar gach diminsean a struchtúró ag baint úsáid as ceithre **réimse**.

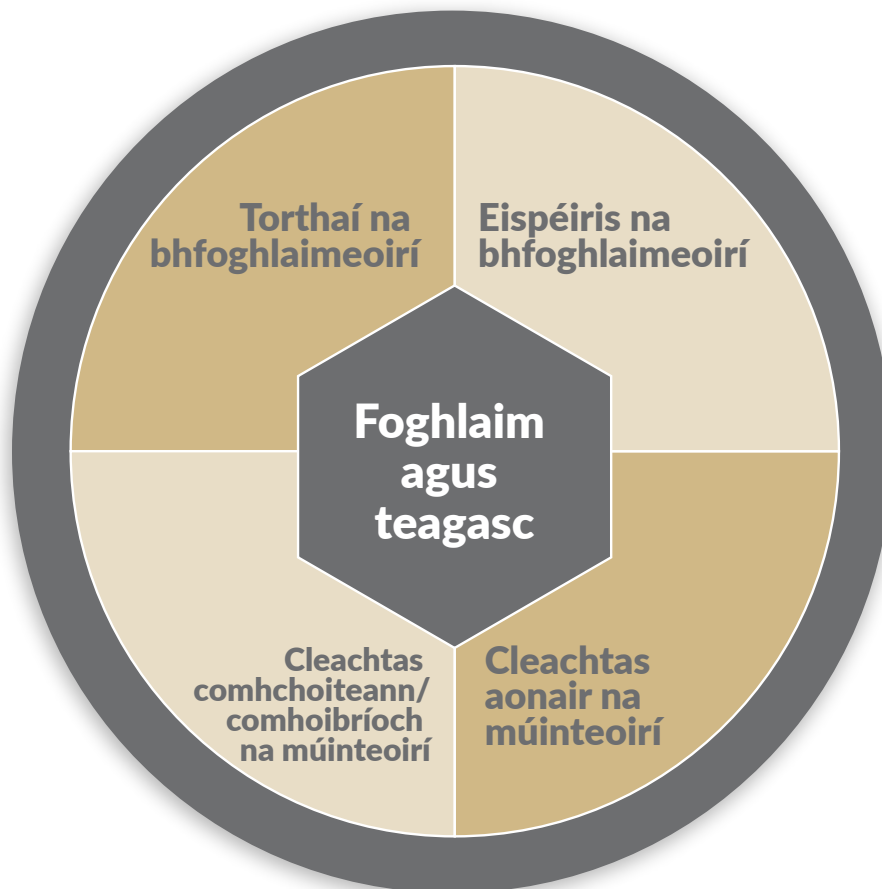
### Réimsí

Cuirtear ceithre réimse i láthair sa chreat laistigh den diminsean **Foghlaim agus teagasc**:

- Torthaí na bhfoghlaimeoirí
- Eispéiris na bhfoghlaimeoirí
- Cleachtas aonair na múinteoirí
- Cleachtas comhchoiteann/comhoibríoch na múinteoirí

Baineann **torthaí na bhfoghlaim** leis an méid atá ar eolas ag foghlaimoirí nó atá ar a gcumas acu a dhéanamh, agus dearcadh na bhfoghlaimoirí i leith na foghlaim. Baineann **eispéiris na bhfoghlaimoirí** leis an gcineál eispéiris a bhíonn ag foghlaimoirí agus iad ag foghlaim. Baineann **cleachtas aonair na múinteoirí** le múinteoirí agus leis an gcaoi a mbíonn siad ag múineadh. Úsáidtear an téarma 'cleachtas aonair' toisc go ndíríonn sé ar chleachtais aonair an mhúinteora i réimsí ar nós a n-ullmhúcháin, a modhanna oibre agus an chaoi a bhfreagraíonn siad do riachtanais na scoláirí.

Baineann **cleachtas comhchoiteann/comhoibríoch na múinteoirí** leis na bealaí ina n-oibríonn múinteoirí le chéile chun an soláthar do scoláirí a fheabhsú. Tagraíonn sé don chaoi a bhfoghlaimíonn múinteoirí ó shaineolas a chéile agus an chaoi a n-idirghníomhaíonn siad lena chéile chun machnamh a dhéanamh ar a gcleachtas féin. Tagraíonn sé freisin do na córais atá i bhfeidhm le cur ar a gcumas foghlaim na scoláirí a phlé, agus eolas, smaointe agus acmhainní a roinnt.

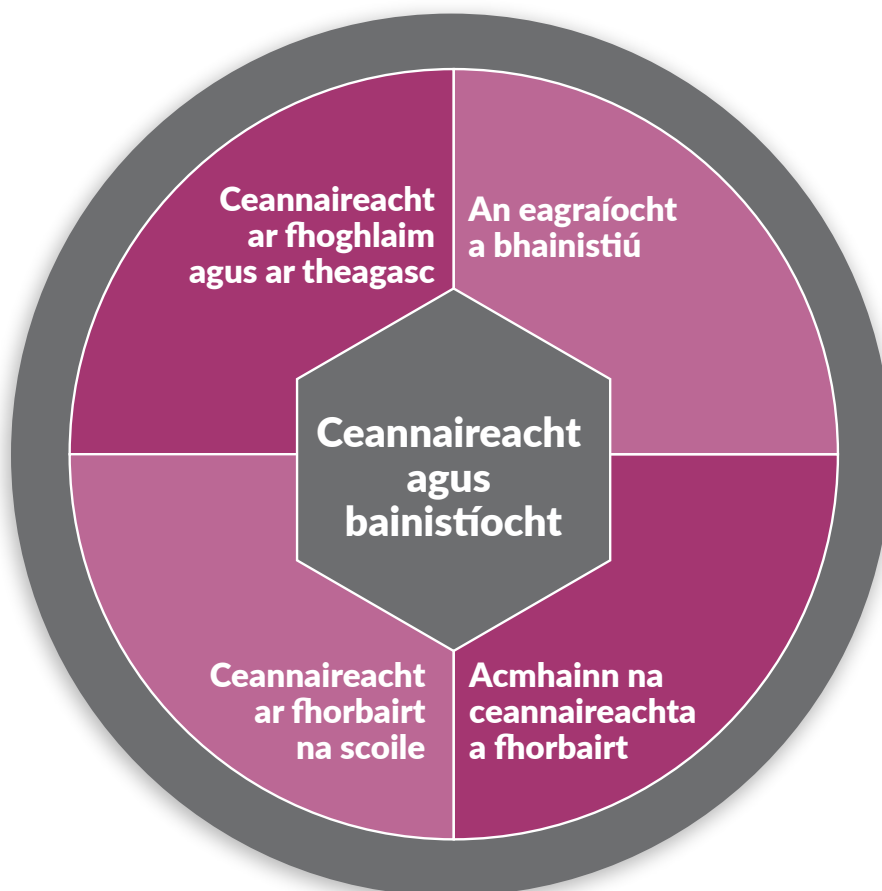


Tá na ceithre réimse seo go léir idirnasctha agus tá gá le gach ceann de na ceithre cinn chun foghlaim agus teagasc ardchaighdeáin a chinntiú.

Mar an gcéanna, tá ceithre réimse sa diminsean eile, **Ceannaireacht agus bainistíocht**, atá idirnasctha freisin:

- Ceannaireacht ar fhoghlaim agus ar theagasc
- An eagraíocht a bhainistiú
- Ceannaireacht ar fhorbairt na scoile
- Acmhainn na ceannaireachta a fhorbairt

Baineann **ceannaireacht ar fhoghlaim agus ar theagasc** leis an gcaoi a ndéanann an príomhoide agus ceannairí eile pleanáil don fhoghlaim agus don teagasc do gach scoláire sa scoil agus athbhreithniú a dhéanamh ar a éifeachtaí a dhéantar é seo. Baineann **an eagraíocht a bhainistiú** leis na saincheistanna praiticiúla a bhaineann le scoil a rith, mar shampla timpeallacht foghlama atá sábháilte agus sláintiúil a bhunú. Baineann **ceannaireacht ar fhorbairt na scoile** leis an ngá a chinntiú go bhfuil an scoil ag forbairt agus ag feabhsú go leanúnach, trí fhéinmheastóireacht, trí fhreagairt d'athruithe agus trí chothú caidrimh le pobal na scoile. Ar deireadh, gné thábhachtach den cheannaireacht agus den bhainistíocht is ea **acmhainn na ceannaireachta a fhorbairt** agus a chinntiú gur féidir le baill uile na scoile a scileanna ceannaireachta a fhorbairt. Déanann ceannairí scoile é seo trí fhreagracht a thabhairt do mhúinteoirí as gnéithe éagsúla de shaol na scoile agus trí fhorbairt rannpháirtíocht na scoláirí, ceannaireacht na scoláirí agus rannpháirtíocht na dtuismitheoirí a chur chun cinn agus a éascú.



Nuair a bhíonn an cleachtas mar a bhaineann leis an diminsean **Ceannaireacht agus Bainistíocht** éifeachtach nó thar a bheith éifeachtach, bíonn gach ceann de na ceithre réimse ar leith atá leagtha amach thuas i láthair. Mar shampla, féadfaidh príomhoide eagrú na scoile a bhainistiú go héifeachtach, sa mhéid is go n-oibríonn gach gné de ghnáthaimh na scoile go maith agus go bhfuil córais éifeachtacha i bhfeidhm ag an bpríomhoide chun tacú le hiompar scoláirí. I scoil éifeachtach nó fíor-éifeachtach, áfach, breithníonn an príomhoide freisin a thábhachtaí atá sé cumas ceannaireachta múinteoirí eile a fhorbairt. Déantar ról agus freagrachtaí áirithe a leithdháileadh ar an bhfoireann, rud a thugann deiseanna dóibh a gcumas ceannaireachta féin a fhorbairt. Mar an gcéanna, déantar rannpháirtíocht na scoláirí a chur chun cinn agus a éascú go gníomhach laistigh den scoil.

## Caighdeáin

Is ceanteidil leathana iad na réimsí agus tá ceithre chaighdeán i ngach réimse. Cabhróidh breithniú ar na caighdeáin le scoileanna comhthuiscint a bheith acu ar fhoghlaim agus teagasc éifeachtach, agus machnamh a dhéanamh ar cháilíocht na foghlama agus an teagaisc ina scoil féin. Mar an gcéanna, tacóidh na caighdeáin do na réimsí ceannaireachta agus bainistíochta le scoileanna machnamh a dhéanamh ar cháilíocht na ceannaireachta agus na bainistíochta ina scoil.

Déantar cur síos sna caighdeáin ar na hiompraíochtaí agus na tréithe a bhaineann leis an réimse ar saintréithe de chuid an dea-chleachtais iad. Mar shampla, tugann caighdeáin i réimse chleachtas aonair na múinteoirí cur síos ar na príomhghnéithe den obair a dhéanann múinteoir ina seomra ranga gach lá:

### *Maidir leis an múinteoir:*

- tá an t-eolas ábhair, an t-eolas oideolaíoch agus na scileanna bainistíochta ranga atá riachtanach acu
- déanann siad cleachtas ullmhúcháin agus mheasúnaithe a roghnú agus a úsáid a chuireann foghlaim na scoláirí chun cinn
- déanann siad cineálacha cur chuige teagaisc a roghnú agus a úsáid a oireann do na hintinní foghlama agus do riachtanais foghlama na scoláirí
- freagraíonn siad do riachtanais foghlama aonair agus déanann siad gníomhaíochtaí foghlama agus teagaisc a idirdhealú de réir mar is gá

Tugtar tacaíocht do scoileanna leis na caighdeáin freisin d'fhonn machnamh a dhéanamh ar a soláthar agus a éifeachtaí atá ceannaireacht scoile maidir leis an soláthar sin a éascú. Tugann na caighdeáin laistigh den réimse **Ceannaireacht ar fhoghlaim agus ar theagasc** breac-chuntas ar na príomhghníomhartha ceannaireachta atá riachtanach chun foghlaim agus teagasc éifeachtach a chur chun cinn:

### *Maidir le ceannairí scoile:*

- cuireann siad cultúr athmhachnaimh, feabhsaithe, comhoibrithe, nuálaíochta agus cruthaitheachta chun cinn san fhoghlaim, sa teagasc agus sa mheasúnú
- cothaíonn siad tiomantas d'ionchuimsiú, do chomhionannas deiseanna agus d'fhorbairt iomlánaíoch gach scoláire
- bainistíonn siad planáil agus cur i bhfeidhm churaclam na scoile
- cothaíonn siad foghlaim ghairmiúil na múinteoirí a shaibhríonn cleachtas na múinteoirí agus foghlaim na scoláirí

## Ráitis ar chleachtas

Cuirtear na ráitis ar chleachtas i láthair ag dhá leibhéal: 'éifeachtach' agus 'fíor-éifeachtach'. Déanann na ráitis ar chleachtas éifeachtach cur síos ar chleachtais atá go maith nó éifeachtach, agus déanann na ráitis ar chleachtas fíor-éifeachtach cur síos ar chleachtais atá an-mhaith nó an-éifeachtach. Léiríonn an tábla thíos na ráitis ar chleachtas éifeachtach agus an-éifeachtach a bhaineann le ceann de na caighdeáin ón réimse **Ceannaireacht ar fhoghlaim agus ar theagasc**.

### Réimse: Ceannaireacht ar fhoghlaim agus ar theagasc

Caighdeán	Ráitis ar chleachtas éifeachtach	Ráitis ar chleachtas fíor-éifeachtach
<b>Cultúr athmhachnaimh, feabhsúcháin, comhoibrithe, nuálaíochta agus cruthaitheachta a chur chun cinn sa teagasc, san fhoghlaim, agus sa mheasúnú</b>	Cothaíonn an príomhoide, an príomhoide tánaisteach (na príomhoidí tánaisteacha) agus ceannairí eile sa scoil cultúr machnaimh, foghlama agus cruthaitheachta. Go ginearálta, bíonn ionchais arda acu do scoláirí agus don fhoireann cheannais agus iad ag iarraidh torthaí feabhsaithe a bhaint amach. Tacaíonn siad le cleachtas machnamhach agus cuireann siad cultúr feabhsúcháin chun cinn.	Cothaíonn an príomhoide, an príomhoide tánaisteach (na príomhoidí tánaisteacha) agus ceannairí eile sa scoil cultúr ina mbíonn <b>bláth</b> ar mhachnamh, ar fhoghlaim agus ar chruthaitheacht. <b>Treoraíonn siad pobal na scoile chun tréaniarracht leanúnach a dhéanamh ar shármhaitheas trí ionchais arda a leagan síos do scoláirí.</b> Cuireann siad <b>cultúr feabhsúcháin leanúnaigh chun cinn trí thacú le comhghleacaithe a bheith ina gcleachtóirí machnamhacha.</b>
	Úsáideann an príomhoide, in éineacht leo siúd atá i gceannas ar an bpróiseas, an FMS chun teagasc atá mealltach agus dúshlánach a spreagadh, chun tacú le hionchuimsiú rannpháirtíocht na scoláirí agus na dtuismitheoirí i bhforbairt polasaí maidir le foghlaim agus teagasc agus chun suim na scoláirí san fhoghlaim a mhéadú.	Úsáideann an príomhoide, agus iad siúd atá i gceannas ar an bpróiseas, an FMS <b>go han-éifeachtach</b> chun teagasc atá mealltach agus dúshlánach a spreagadh, chun tacú le hionchuimsiú rannpháirtíocht na scoláirí agus na dtuismitheoirí i bhforbairt polasaí maidir le foghlaim agus teagasc agus chun <b>gach scoláire a chumasú le bheith ina bhfoghlaiméoirí gníomhacha agus spreagtha.</b>
	Spreagann an príomhoide, an príomhoide tánaisteach (na príomhoidí tánaisteacha) agus ceannairí eile sa scoil na múinteoirí chun a gcleachtais foghlama, teagaisc agus mheasúnaithe a fhorbairt, agus a gcuid cleachtas a roinnt.	Bíonn an príomhoide, an príomhoide tánaisteach (na príomhoidí tánaisteacha) agus ceannairí eile sa scoil <b>ag súil le</b> agus ag spreagadh múinteoirí chun a gcleachtais foghlama, teagaisc agus mheasúnaithe a fhorbairt agus <b>a leathnú</b> , agus <b>cleachtais ar éirigh leo foghlaim na scoláirí a fheabhsú a roinnt agus a phlé.</b>
	Tacaíonn an príomhoide agus ceannairí eile sa scoil le múinteoirí teicneolaíochtaí digiteacha a úsáid ina gcuid cleachtais foghlama, teagaisc agus mheasúnaithe, agus meastóireacht a dhéanamh ar éifeachtúlacht úsáid na dteicneolaíochtaí seo.	Treoraíonn an príomhoide agus ceannairí eile sa scoil <b>próiseas chun múinteoirí a chumasú d'fhonn teicneolaíochtaí digiteacha a leabú</b> ina gcuid cleachtais foghlama, teagaisc agus mheasúnaithe, agus déanann siad meastóireacht <b>rialta</b> ar éifeachtúlacht úsáid na dteicneolaíochtaí seo.
	Spreagann an príomhoide, an príomhoide tánaisteach (na príomhoidí tánaisteacha) agus ceannairí eile nuálaíocht agus cruthaitheacht. Aithníonn siad an luach a bhaineann le rannpháirtíocht agus gnóthachtálacha aonair agus comhchoiteann.	<b>Cuireann</b> an príomhoide, an príomhoide tánaisteach (na príomhoidí tánaisteacha) agus ceannairí eile sa scoil nuálaíocht agus cruthaitheacht <b>chun cinn go gníomhach.</b> <b>Fáiltíonn siad roimh agus ceiliúránn siad</b> cion agus éachtaí aonair agus comhchoiteann.



I bhformhór na gcásanna, forbraíonn agus leathnaíonn na ráitis ar chleachtas fíor-éifeachtach na ráitis ar chleachtas éifeachtach. Is féidir le scoileanna na ráitis seo a úsáid mar threoir agus iad ag iarraidh tógáil ar chleachtais éifeachtacha reatha agus iad a fheabhsú.

I líon beag cásanna, is ionann an ráiteas ar chleachtas fíor-éifeachtach agus an ráiteas ar chleachtas éifeachtach. Is é is cúis leis seo ná, don ghné áirithe seo de sholáthar scoile, nach bhfuil aon difríocht shuntasach idir cleachtas éifeachtach agus fíor-éifeachtach.

Tá na príomhthréithe a dhéanann idirdhealú idir cleachtas fíor-éifeachtach agus cleachtas éifeachtach scríofa i gcló trom sna ráitis ar chleachtas fíor-éifeachtach.

Baineann na réimsí go léir agus beagnach gach caighdeán le gach scoil, agus lena gcomhthéacsanna. Ag leibhéal na ráiteas ar chleachtas, áfach, cinnfidh comhthéacsanna scoile ar leith cé na ráitis ar chleachtas is féidir a úsáid le brí. Mar shampla, i ndimínsean na ceannaireachta agus na bainistíochta, níl sé úsáideach do cheannairí scoile i scoileanna níos lú a gcleachtas a mheas ag úsáid ráitis a thagraíonn d'fhoirne ceannaireachta fairsinge. Mar sin, úsáidfidh scoileanna gach ceann de na réimsí agus caighdeáin chun machnamh a dhéanamh ar phríomhréimsí, ach beidh solúbthacht shuntasach acu maidir le cinneadh a dhéanamh ar na ráitis ar a ndíreofar agus iad i mbun meastóireachta agus ag cur síos ar a gcleachtas. Ba chóir go mbeadh an bhéim i gcónaí ar ábharthacht an ráitis don scoil agus ar a úsáidí atá sé chun feabhsú scoile a thabhairt chun cinn.



# 4

Conas is féidir na ráitis  
a úsáid sa phróiseas  
meastóireachta?



Is creat cuimsitheach é an creat cáilíochta atá le húsáid go roghnach. Tá sé deartha chun an scóip is leithne agus is féidir a chur ar fáil do mhúinteoirí, do cheannairí scoile agus do dhaoine eile chun sármhaitheas a aithint agus a bhaint amach i bhfoghlaim agus teagasc agus ceannaireacht agus bainistíocht. Níor cheart, áfach, gach gné den chreat a áireamh in aon ghníomhaíocht fhéinmhachnamhach nó mheastóireachta amháin.

Scríobhtar na caighdeáin ar bhealach a thugann ómós do ghníomhaireacht ghairmiúil agus neamhspleáchas an mhúinteora agus an cheannaire scoile maidir le breithiúnais a dhéanamh ar obair na scoile. Ba cheart do phríomhoidí scoile, go háirithe, féachaint ar an gcreat mar chumasóir féinmhachnamh agus feabhsaithe agus ní mar sheicliosta dolúbtha. Baineann cuid de na gnéithe is luachmaire den mheastóireacht agus den chigireacht le gnéithe de shaol na scoile nach bhfuil oiriúnach do chritéir cosúil le seicliosta.

Le chéile, ba cheart go gcuirfeadh na ráitis ar chleachtas éifeachtach agus ar chleachtas fíor-éifeachtach ar chumas na múinteoirí, na gceannairí scoile, agus daoine eile a bhfuil baint acu le meastóireacht inmheánach nó sheachtrach machnamh a dhéanamh ar an bhfianaise atá ar fáil agus teacht ar bhreithiúnais maidir le cáilíocht gnéithe de sholáthar scoile. Ba cheart go gcuirfeadh na ráitis ar chleachtas ar chumas na múinteoirí agus na gceannairí scoile freisin an chéad chéim eile den aistear feabhsúcháin a phleanáil dá dteagasc féin nó dá gceannaireacht nó do sholáthar a scoile. Agus na ráitis ar chleachtas seo in úsáid chun athbhreithniú a dhéanamh ar ghnéithe den soláthar oideachais, go háirithe iad siúd a bhaineann le torthaí na bhfoghlaiméorí agus eispéiris na bhfoghlaiméorí, ba chóir cumais, céim na forbartha agus láidreachtaí aitheanta agus riachtanais na scoláirí a chur san áireamh.

Aithnítear sa chreat cáilíochta go bhfuil scoileanna ag céimeanna éagsúla den aistear feabhsúcháin scoile maidir le gnéithe éagsúla dá soláthar. Mar sin, d'fhéadfadh cleachtas fíor-éifeachtach a bheith ag gnáthscoil, mar shampla, i réimse eispéiris na bhfoghlaiméoirí nó caidrimh le tuismitheoirí. D'fhéadfadh gnéithe a bheith ag an scoil chéanna freisin, mar shampla - torthaí foghlama in ábhair áirithe nó cleachtais mheasúnaithe, ar gá iad a fheabhsú.

Feidhm thábhachtach de na caighdeáin seo is ea cabhrú le scoileanna na réimsí cleachtais atá éifeachtach nó fíor-éifeachtach a aithint, na réimsí ina bhfuil gá le feabhsú a aithint agus a chur in ord tosaíochta, agus cabhrú leo an t-aistear feabhsúcháin a rianú. Mar shampla, d'fhéadfadh go gcinneadh scoil díriú ar réimse an idirdhealaithe laistigh de réimse chleachtas aonair na múinteoirí. Is iad seo a leanas na ráitis ábhartha maidir le cleachtas éifeachtach agus cleachtas fíor-éifeachtach:

Caighdeán	Ráiteas ar chleachtas éifeachtach	Ráiteas ar chleachtas fíor-éifeachtach
Roghnaíonn agus úsáideann an múinteoir cuir chuige teagasc atá oiriúnach do na hintinní foghlama agus do riachtanais foghlama na scoláirí	Roghnaíonn agus úsáideann múinteoirí cuir chuige a thagann le hintinní foghlama an cheachta agus a fhreastalaíonn ar riachtanais foghlama, spéiseanna agus cumais na scoláirí.	Roghnaíonn agus úsáideann múinteoirí cuir chuige a thagann le hintinní foghlama an cheachta, a fhreastalaíonn ar riachtanais foghlama, spéiseanna agus cumais na scoláirí, agus a chuireann deiseanna foghlama breise chun cinn.

Nuair a bheidh an próiseas bailithe fianaise críochnaithe, ba chóir don scoil athbhreithniú cúramach a dhéanamh ar an bhfianaise, lena n-áirítear samplaí de chleachtas éifeachtach. Tá sé seo ríthábhachtach chun a chinntiú go n-úsáidtear na ráitis ar chleachtas go héifeachtach. Ba chóir ceisteanna a chur mar, ‘*Cad a insíonn an fhianaise dúinn faoina bhfuil ag tarlú inár scoil?*’ Tacóidh an t-athbhreithniú fianaise seo leis an scoil cinneadh eolasach a dhéanamh chun a mheas an bhfuil siad ag an leibhéal éifeachtach nó fíor-éifeachtach i ngné áirithe den chleachtas. Mar shampla, is féidir leis an scoil an ráiteas um chleachtas éifeachtach thuas a úsáid chun gnéithe dá cleachtas sa réimse difreála a fhreagraíonn dó a aithint. D’fhéadfadh go n-aithneodh an scoil freisin gnéithe áirithe den chleachtas atá ailníthe níos dlúithe leis an gcleachtas fíor-éifeachtach agus, b’fhéidir, gnéithe nach bhfuil an cleachtas chomh héifeachtach céanna iontu. Cabhróidh na ráitis ar chleachtas éifeachtach agus na ráitis ar chleachtas fíor-éifeachtach freisin le sainréimsí ar cheart do mhúinteoirí díriú orthu a aithint chun feabhsuithe a dhéanamh agus a chothú.

Mar an gcéanna, d’fhéadfadh pobal scoile atá ag déanamh athbhreithniú ar a gcleachtais agus ag bailiú fianaise maidir le cáilíocht an chaidrimh idir an bord, an príomhoide agus cumann na dtuismitheoirí, an ráiteas seo a leanas ar chleachtas éifeachtach agus an ráiteas ar chleachtas fíor-éifeachtach a úsáid chun iad a threorú agus iad ag déanamh breithiúnais faoin réimse soláthair seo ina scoil:

Caighdeán	Ráiteas ar chleachtas éifeachtach	Ráiteas ar chleachtas fíor-éifeachtach
Déanann siad caidrimh a thógáil agus a choinneáil le tuismitheoirí, le scoileanna eile, agus leis an bpobal níos leithne	Éascaíonn agus tacaíonn an bord bainistíochta agus an príomhoide le cumann na dtuismitheoirí a ról comhpháirtíochta agus comhairleach a chomhlíonadh.	Éascaíonn agus tacaíonn an bord bainistíochta agus an príomhoide le cumann na dtuismitheoirí a ról comhpháirtíochta agus comhairleach a chomhlíonadh, <b>agus feidhmiú mar fhóram ionchuimsitheach a thacaíonn le rannpháirtíocht na dtuismitheoirí uile.</b>

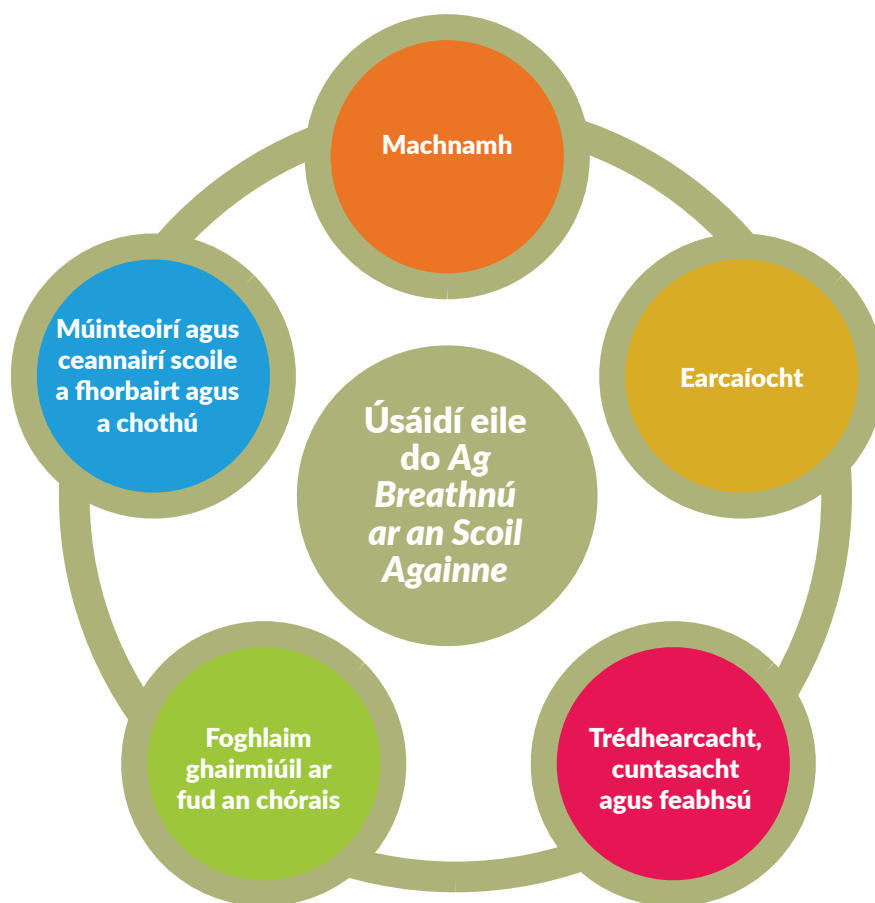
Cabhróidh an ráiteas ar chleachtas éifeachtach thuas leis an scoil breithiúnas a dhéanamh faoi cé acu an bhfuil nó nach bhfuil caidreamh éifeachtach ag an mbord agus ag an bpríomhoide le cumann na dtuismitheoirí. Má chinneann sé, tar éis anailís a dhéanamh ar an bhfianaise a bailíodh, nach bhfuil a cleachtas sa réimse seo éifeachtach agus go dtugann sé tosaíocht dó mar réimse le feabhsú, ansin cuideoidh an bhéim ar éascú agus tacaíocht an bhoird agus an phríomhoide agus ar an gcomhpháirtíocht agus ar ról comhairleach chumann na dtuismitheoirí leis an scoil réimsí a aithint ar chóir dóibh díriú orthu chun feabhsúcháin a dhéanamh. Maidir le scoileanna a mheasann go bhfuil a gcleachtas sa réimse seo éifeachtach, cabhróidh an ráiteas um chleachtas fíor-éifeachtach, ina bhfuil béim ar fhóram ionchuimsitheach do gach tuismitheoir, leo tuilleadh feabhsuithe a chur i gcrích agus a chothú.

# 5

Cad iad na bealaí eile ar féidir  
an creat cáilíochta a úsáid?



Léirítear roinnt de phríomhúsáidí an chreata thíos:



**Machnamh:** Déanann múinteoirí agus ceannairí éifeachtacha machnamh ar chleachtas agus ar a gcuid foghlama, ina n-aonar nó i dteannta a chéile, agus feabhsaítear iad dá bharr. Is féidir an creat a úsáid:

- mar uirlis le haghaidh féinmhachnamh múinteoirí agus ceannairí agus mar thacaíocht i bhforbairt a gcumas teagasc agus ceannaireachta féin
- d'fhonn struchtúr a sholáthar le haghaidh piarmhachnaimh laistigh de scoileanna, i measc múinteoirí agus ceannairí i scoileanna éagsúla agus i bpobail cleachtais ghairmiúil
- mar phointe cainte chun plé agus anailís a thosú ar fhoghlaim agus ar theagasc agus ar cheannaireacht laistigh de phobal na scoile
- mar uirlis phleanála do mhúinteoirí, do cheannairí agus dóibh siúd ar mian leo poist cheannaireachta a fháil dá bhforbairt ghairmiúil féin.

Comhlánaíonn *Cosán*, an creat náisiúnta d'fhoghlaim múinteoirí an creat trí mhodh a chur ar fáil inar féidir le múinteoirí a gcuid foghlama a phleanáil, dul i ngleic léi agus machnamh a dhéanamh ina leith, chun tionchar ar a gcleachtas agus ar a bhfás gairmiúil a chinntiú.

**Earcaíocht:** Tá earcú múinteoirí, príomhoidí agus ceannairí scoile eile ar cheann de na tascanna is tábhachtaí agus is dúshlánaí a bhíonn roimh phátrúin/iontaobhaithe, bhoird bhainistíochta agus phríomhoidí scoile. Leagtar béim i *Ciorclán 003/2018* gur cheart go dtógfadh aon chóras ceannaireachta agus bainistíochta scoile ar struchtúir cheannaireachta agus bhainistíochta scoile atá ann cheana féin agus go ndéanfaí iad a chomhdhlúthú i gcomhréir leis an gcleachtas is fearr mar atá leagtha amach sa chreat *Ag Breathnú ar an Scoil Againne*. D'fhéadfadh tionchar fadtéarmach a bheith ag cinntí maidir le hearcaíocht ar fhoghlaim agus ar theagasc ina scoileanna. Soláthraítear tacaíocht leis an gcreat san iarracht seo mar seo a leanas:

- trí bhéim a chur ar na tacair scileanna agus ar na gnéithe de chleachtas éifeachtach atá lárnach d'fhoghlaim agus teagasc éifeachtach agus ceannaireacht éifeachtach
- trí shoiléireacht agus comhsheasmhacht a éascú i mbreithniú ar bith ar iarrthóirí thar earnálacha, chomhlachtaí pátrúnachta/iontaobhais agus bhoird bhainistíochta
- trí thuiscint shoiléir a chinntiú ar fhreagrachtaí múinteoirí agus ceannairí scoile i measc iarrthóirí teagasc agus ceannaireachta ionchasacha, agus iad siúd a earcaíonn iarrthóirí

---

**Trédhearcacht, cuntasacht agus feabhsú:** Ar fud an chórais, tá gá le comhthuiscint ar an gcuma atá ar theagasc, ar fhoghlaim agus ar cheannaireacht atá éifeachtach agus fíor-éifeachtach i gcleachtas. Soláthraítear leis an gcreat seo:

- soiléire maidir le tréithe atá ag foghlaim agus teagasc éifeachtach agus ceannaireacht agus bainistíocht éifeachtach
- comhsheasmhacht maidir le láidreachtaí a mheas agus bealach chun réimsí forbartha agus feabhsúcháin a aithint
- treoir chun tacú le múinteoirí agus le ceannairí a bheith freagrach go gairmiúil, freagrúil agus cuntasach dá bpobail



**Foghlaim ghairmiúil ar fud an chórais:** Tá sé tábhachtach go mbeadh teacht ag múinteoirí agus ceannairí ar dheiseanna foghlama saibhre agus ilchineálacha. Mar atá leagtha amach in *Cosán*, tá diminsin éagsúla ag baint le foghlaim na múinteoirí lena n-áirítear deiseanna foghlama foirmiúla agus neamhfhoirmiúla. Tá sé tábhachtach go mbeadh comhthuisctint ag an raon leathan comhlachtaí a sholáthraíonn tacaíocht d'fhoghlaim ghairmiúil múinteoirí ar fud an chórais ar fhoghlaim agus teagasc ardchaighdeáin agus ar cheannaireacht agus bainistíocht. Leis an gcreat, tacófar leis na comhlachtaí seo chun:

- deiseanna foghlama gairmiúla a fhorbairt, lena n-áirítear cláir agus cúrsaí a bhfuil dearcadh comhsheasmhach acu ar shaintréithe na foghlama agus an teagaisc agus na ceannaireachta agus na bainistíochta ardchaighdeáin
- láidreachtaí na ndeiseanna foghlama gairmiúla reatha a mheas, lena n-áirítear cláir agus cúrsaí, agus réimsí le haghaidh tuilleadh forbartha a fhiosrú
- riachtanais na múinteoirí agus na gceannairí scoile reatha agus na gceannairí scoile ionchasacha a mheas i gcomhthéacs na ndúshlán reatha.

---

**Múinteoirí agus ceannairí scoile a fhorbairt agus a chothú:** Is chun leas scoileanna aonair, agus an chórais oideachais i gcoitinne, go ndéanfaí múinteoirí agus ceannairí scoile a fhorbairt agus a chothú. Soláthraítear leis an gcreat, in éineacht le *Cosán*, struchtúr trínar féidir:

- eochairchéimeanna i bhforbairt múinteoirí agus ceannairí a mhapáil ag leibhéal na scoile agus an chórais
- le scoileanna agus leis an gcóras a bheith ábalta na tacaíochtaí agus na heispéiris chuí a theastaíonn chun tacaíocht scileanna múinteoirí, ceannairí agus ceannairí ionchasacha a chur chun cinn a mheas
- le múinteoirí agus ceannairí a bhfuil taithí acu comhairle agus treoir a sholáthar do mhúinteoirí agus do cheannairí nua agus atá ag teacht chun cinn laistigh de scoileanna agus sa chóras oideachais i gcoitinne
- comhar gairmiúil a bheith ann idir ceannairí agus múinteoirí i scoileanna agus ar fud an chórais oideachais.





## Creat Cáilíochta d'Iar-Bhunscoileanna - Forbhreathnú

	Réimsí	Caighdeáin
Foghlaim agus Teagasc	<b>Torthaí na bhfoghlaim</b>	<p>Maidir leis na scoláirí:</p> <p>baineann siad taitneamh as a gcuid foghlama, tá siad spreagtha chun foghlama, agus tá siad ag súil le gnóthachtáil mar bhfoghlaim</p> <p>tá an t-eolas, na scileanna agus na dearthaí riachtanacha acu chun iad féin agus a gcaidrimh a thuiscint</p> <p>léiríonn siad an t-eolas, na scileanna agus an tuiscint a theastaíonn ó churaclam na iar-bhunscoile</p> <p>baineann siad amach na torthaí foghlama atá luaite do gach ábhar, cúrsa agus clár</p>
	<b>Eispéiris na bhfoghlaim</b>	<p>Maidir leis na scoláirí:</p> <p>glacann siad páirt i ngníomhaíochtaí foghlama bríocha ar bhealach a bhfuil cuspóir leis</p> <p>fásann siad mar bhfoghlaim trí idirghníomhaíochtaí ómósacha agus eispéiris atá dúshlánach agus tacúil</p> <p>déanann siad athmhachnamh ar a ndul chun cinn mar bhfoghlaim agus forbraíonn siad mothú úinéireachta agus freagrachta as a bhfoghlaim</p> <p>faigheann siad deiseanna chun na scileanna agus na dearthaí a fhorbairt atá riachtanach don foghlaim ar feadh an tsaol</p>
	<b>Cleachtas aonair na múinteoirí</b>	<p>Maidir leis an múinteoir:</p> <p>tá an t-eolas ábhair, an t-eolas oideolaíoch agus na scileanna bainistíochta ranga riachtanacha acu</p> <p>roghnaíonn agus úsáideann siad cleachtais ullmhúcháin agus mheasúnaithe a chuireann foghlaim na scoláirí chun cinn</p> <p>roghnaíonn agus úsáideann siad cuir chuige teagaisc atá oiriúnach do na hintinní foghlama agus do riachtanais foghlama na scoláirí</p> <p>freagraíonn siad do riachtanais foghlama aonair agus déanann siad idirdhealú idir gníomhaíochtaí foghlama agus teagaisc de réir mar is gá</p>
	<b>Cleachtas comhchoiteann/comhoibríoch na múinteoirí</b>	<p>Maidir leis na múinteoirí:</p> <p>tá meas acu ar an bhfoghlaim ghairmiúil agus ar an gcomhoibriú gairmiúil agus glacann siad páirt iontu</p> <p>oibríonn siad le chéile chun deiseanna foghlama a cheapadh do scoláirí ar fud an churaclaim agus lasmuigh de</p> <p>i gcomhar lena chéile, forbraíonn siad agus cuireann siad i bhfeidhm cleachtais mheasúnaithe fhoirmitheacha agus shuimitheacha atá comhsheasmhach agus iontaofa</p> <p>cuidíonn siad leis an acmhainn uile-foirne a thógáil trína saineolas a roinnt</p>
Ceannaireacht agus Bainistíocht	<b>Ceannaireacht ar foghlaim agus ar theagasc</b>	<p>Maidir le ceannairí scoile:</p> <p>cuireann siad cultúr athmhachnaimh, feabhsucháin, comhoibríochta, nuálaíochta agus cruthaitheachta san foghlaim, sa teagasc agus sa mheasúnú chun cinn</p> <p>cothaíonn siad tiomantas d'ionchuimsiú, do chomhionannas deiseanna agus d'fhorbairt iomlánaíoch gach scoláire</p> <p>bainistíonn siad pleanáil agus cur i bhfeidhm an churaclaim</p> <p>cothaíonn siad foghlaim ghairmiúil na múinteoirí a shaibhríonn foghlaim na múinteoirí agus na scoláirí</p>
	<b>An eagraíocht a bhainistíú</b>	<p>Maidir le ceannairí scoile:</p> <p>cruthaíonn siad agus coinníonn siad cultúr dearfach scoile agus timpeallacht foghlama atá sábháilte, sláintiúil agus a bhfuil cuspóir léi, agus cothaíonn siad í go leanúnach trí chumarsáid éifeachtach</p> <p>bainistíonn siad acmhainní daonna, fisiceacha agus airgeadais na scoile chun eagraíocht foghlama a chruthú agus a choinneáil</p> <p>bainistíonn siad staidheanna dúshlánacha agus casta ar bhealach a léiríonn comhionannas, cothroime agus ceartas</p> <p>forbraíonn siad agus cuireann siad i bhfeidhm córas chun freagracht agus cuntasacht ghairmiúil a chur chun cinn</p>
	<b>Ceannaireacht ar fhorbairt na scoile</b>	<p>Maidir le ceannairí scoile:</p> <p>cuireann siad an fhís atá mar threoir ag an scoil in iúl agus bíonn siad i gceannas ar bhaint amach na físe seo</p> <p>bíonn siad i gceannas ar rannpháirtíocht na scoile i bpróiseas leanúnach féinmheastóireachta</p> <p>déanann siad caidrimh a thógáil agus a choinneáil le tuismitheoirí, le scoileanna eile, agus leis an bpobal níos leithne</p> <p>déanann siad bainistíú, ceannaireacht agus idirghabháil ar an athrú d'fhonn freagairt do riachtanais athraitheacha na scoile agus d'athruithe san oideachas</p>
	<b>Acmhainn na ceannaireachta a fhorbairt</b>	<p>Maidir le ceannairí scoile:</p> <p>déanann siad léirmheastóireacht ar a gcleachtas mar cheannairí agus forbraíonn siad an tuiscint atá acu ar cheannaireacht éifeachtach agus inbhuanaithe</p> <p>cuireann siad ar chumas na mball foirne róil cheannaireachta a ghlacadh agus a chur i bhfeidhm</p> <p>cothaíonn siad agus éascaíonn siad an fhorbairt ar rannpháirtíocht na scoláirí, ceannaireacht na scoláirí agus rannpháirtíocht tuismitheoirí</p> <p>tógann siad líonraí gairmiúla le ceannairí scoile eile</p>

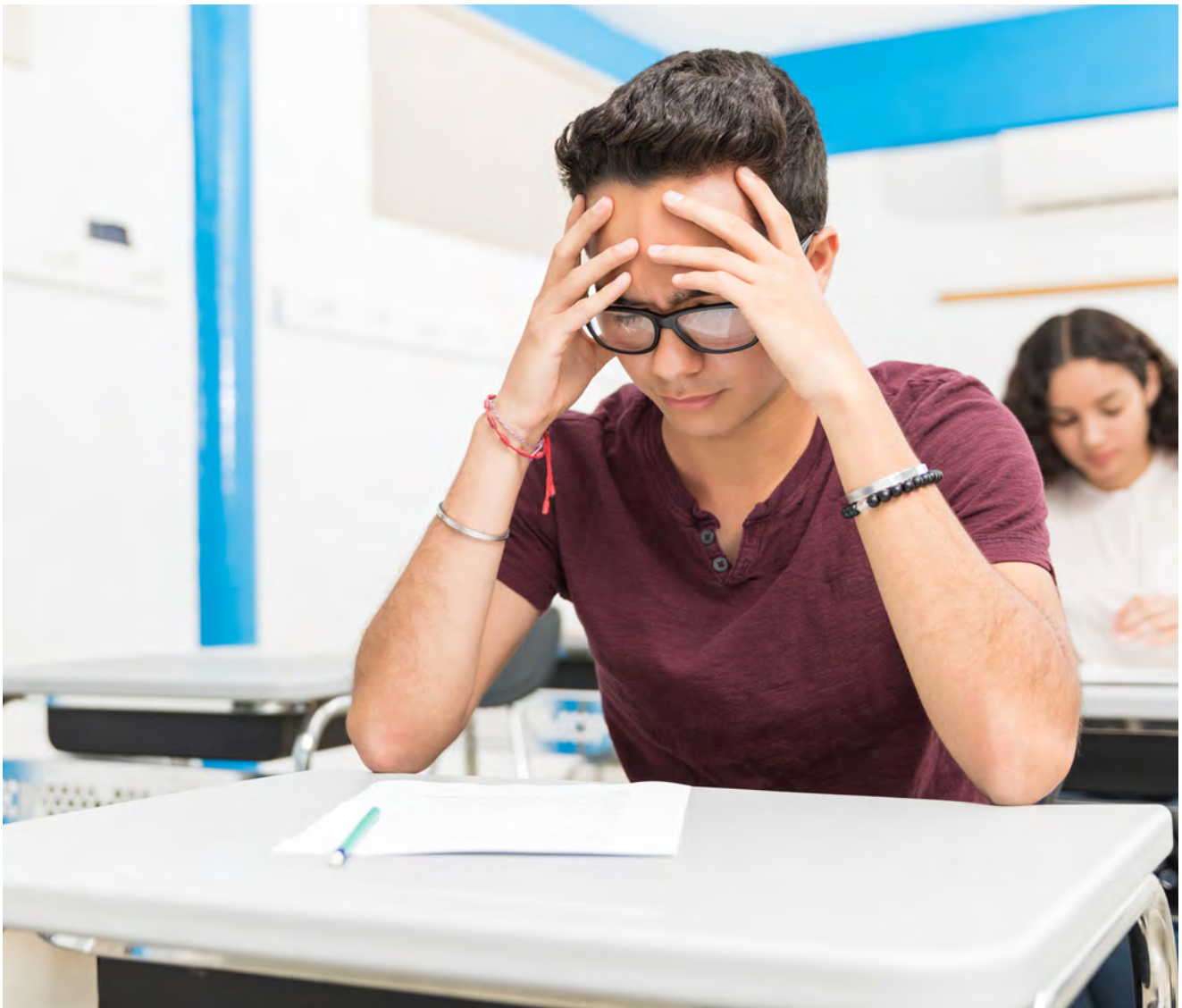
## Ráitis ar chleachtas – Foghlaim agus teagasc

### Réimse 1: Torthaí na bhfoghlaim

Caighdeán	Ráitis ar chleachtas éifeachtach	Ráitis ar chleachtas fíor-éifeachtach
Baineann na scoláirí taitneamh as a gcuid foghlama, tá siad spreagtha chun foghlama agus tá siad ag súil le gnóthachtáil mar fhoghlaim	Is léir go mbaineann na scoláirí taitneamh as an bhfoghlaim agus go minic bíonn sé nasctha le mothú go bhfuil dul chun cinn á dhéanamh acu agus go bhfuil siad ag gnóthachtáil. Cuireann a rannpháirtíocht san fhoghlaim lena mothú folláine.	Is léir go mbaineann na scoláirí taitneamh as an bhfoghlaim agus <b>eascraíonn sé</b> as mothú go bhfuil dul chun cinn á dhéanamh acu agus go bhfuil siad ag gnóthachtáil. Cuireann a rannpháirtíocht san fhoghlaim lena mothú folláine.
	Tá na scoláirí spreagtha chun foghlama, agus bíonn sé seo nasctha go minic le mothú soiléir a bheith acu de thorthaí foghlama insroichte.	Spreagtar na scoláirí chun foghlama trí mhothú soiléir a bheith acu de thorthaí foghlama insroichte <b>agus dúshlánacha</b> .
	Tá íomhá dhearfach ag scoláirí díobh féin mar fhoghlaim agus léiríonn siad é seo ina gcur chuige ina gcuid foghlama.	Tá íomhá dhearfach ag scoláirí díobh féin mar fhoghlaim <b>muiníneacha cumasacha</b> agus léiríonn siad é seo ina gcur chuige ina gcuid foghlama.
Tá an t-eolas, na scileanna agus na dearcadh riachtanacha ag scoláirí chun iad féin agus a gcaidreamh a thuiscint	Léiríonn na scoláirí eolas, atá oiriúnach dá gcéim forbartha, ar a n-iompraíocht féin mar dhaoine aonair agus mar bhaill de ghrúpa. Is féidir leo an t-eolas seo a chur i bhfeidhm chun cásanna a bhainistiú, agus chun tacú lena bhfolláine.	Léiríonn na scoláirí eolas, atá oiriúnach dá gcéim forbartha, ar a n-iompraíocht féin mar dhaoine aonair agus mar bhaill de ghrúpa. <b>Cuireann siad an t-eolas seo i bhfeidhm go tuisceanach</b> chun cásanna a bhainistiú agus chun tacú lena bhfolláine.
	Tá na scileanna ag scoláirí a n-iompraíocht a athrú agus a oiriúnú nuair is gá.	Bíonn na scileanna ag scoláirí chun a n-iompraíocht a athrú agus a oiriúnú nuair is gá, <b>agus aithníonn siad an gá atá le déanamh amhlaidh iad féin</b> .
	Cuireann na scoláirí scileanna smaointeoireachta criticiúla agus fadhbéiritigh i bhfeidhm ina gcur chuige ina gcuid foghlama.	Cuireann na scoláirí scileanna smaointeoireachta criticiúla agus fadhbéiritigh i bhfeidhm ina gcur chuige ina gcuid foghlama agus <b>forbraíonn siad mar fhoghlaim neamhspleácha</b> .
	Léiríonn na scoláirí dearcadh fiosrach ina leith féin agus ina leith siúd timpeall orthu.	Léiríonn na scoláirí dearcadh fiosrach <b>agus oscailte</b> ina dtaobh féin agus ina leith siúd timpeall orthu.
Léiríonn na scoláirí an t-eolas, na scileanna agus an tuisceant a theastaíonn ó churaclam na hiar-bhunscoile	Forbraítear scileanna ábhar-shonracha na scoláirí go hardchaighdeán de réir na dtorthaí foghlama cuí don siollabas, don tsonraíocht nó don chúrsa.	Forbraítear scileanna ábhar-shonracha na scoláirí <b>ar chaighdeán an-ard</b> de réir na dtorthaí foghlama cuí don siollabas, don tsonraíocht nó don chúrsa.
	Léiríonn na scoláirí scileanna maithe eolais agus tuisceana ar an ábhar ag leibhéal cuí, agus léiríonn siad é seo ag na pointí measúnaithe ábhartha sa bhliain nó sa timthriall.	Léiríonn na scoláirí eolas, scileanna agus tuisceant <b>an-mhaith</b> ar an ábhar ag leibhéal cuí, agus léiríonn siad é seo ag na pointí measúnaithe cuí sa bhliain nó sa timthriall.
	Tríd is tríd, tá inniúlacht bainte amach ag scoláirí na sraithe sóisearaí sna heochairscoileanna forordaithe a oireann dá gcéim sa tsraith.	<b>Tá inniúlacht bainte amach</b> ag scoláirí na sraithe sóisearaí sna heochairscoileanna forordaithe a oireann dá gcéim sa tsraith.
	Tríd is tríd, tá inniúlacht bainte amach ag scoláirí na sraithe sinsearaí sna scileanna a theastaíonn d'fhoghlaim rathúil sna cláir atá á leanúint acu.	<b>Tá inniúlacht bainte amach</b> ag scoláirí na sraithe sinsearaí sna scileanna a theastaíonn d'fhoghlaim rathúil sna cláir atá á leanúint acu.
	Is féidir le scoláirí dul i mbun próisis chruthaitheacha ina n-aonar agus go comhoibríoch a fhorbraíonn a gcuid eolais, scileanna agus tuisceana agus a mbíonn smaointe agus réitigh nua agus nuálacha mar thoradh orthu.	Is féidir le scoláirí dul i mbun próisis chruthaitheacha ina n-aonar agus i gcomhpháirt <b>lena n-athraítear</b> a n-eolas, a scileanna agus a dtuisceant ó bhonn agus as a dtagann smaointe agus réitigh nua agus nuálacha <b>a bhfuil luach acu i bhfeidhmeanna fíorshaoil</b> .

<sup>6</sup> Agus na ráitis ar chleachtas sa réimse seo á mbreithniú, ba chóir cumas, céim forbartha, láidreachtaí aitheanta agus riachtanais foghlama na scoláirí a chur san áireamh.

Caighdeáin	Ráitis ar chleachtas éifeachtach	Ráitis ar chleachtas fíor-éifeachtach
	Aithnítear scoláirí mar phríomhchuiditheoirí i dtaca lenár dtodhchaí inbhuanaithe. Ag teacht leis an gcuraclam, tá a dtuiscint ar shaincheisteanna comhshaoil, sóisialta agus eacnamaíocha agus ar shaoránacht ghníomhach, agus ar na cearta agus na freagrachtaí gaolmhara i gcomhthéacsanna áitiúla agus níos leithne á forbairt. Cuirtear ar a gcumas gníomhú go freagrach ar son domhan níos inbhuanaithe.	Aithnítear scoláirí mar phríomhchuiditheoirí i dtaca lenár dtodhchaí inbhuanaithe. Ag teacht leis an gcuraclam, tá a dtuiscint ar shaincheisteanna comhshaoil, sóisialta agus eacnamaíocha agus ar shaoránacht ghníomhach, agus ar na cearta agus na freagrachtaí gaolmhara i gcomhthéacsanna áitiúla agus níos leithne á forbairt. <b>Cuirtear ar chumas na scoláirí cur go dearfach, go gníomhach agus go trócaireach i dtreo domhan níos inbhuanaithe agus níos cothroime a chruthú.</b>
<b>Baineann siad amach na torthaí foghlama atá luaite do gach ábhar, cúrsa agus clár</b>	Baineann na scoláirí amach an fhoghlaim atá beartaithe don cheacht nó do shraith ceachtanna, a bhfuil idirdhealú cuí déanta uirthi nuair is gá.	Baineann na scoláirí amach, <b>agus uaireanta sáraíonn siad</b> , an fhoghlaim atá beartaithe don cheacht nó do shraith ceachtanna, a bhfuil idirdhealú cuí déanta uirthi nuair is gá.
	Léiríonn na scoláirí go bhfuil na torthaí foghlama atá beartaithe don téarma agus don bhliain bainte amach acu, a bhfuil idirdhealú cuí déanta orthu nuair is gá.	Léiríonn na scoláirí go bhfuil an torthaí foghlama atá beartaithe don téarma agus don bhliain bainte amach acu, <b>agus uaireanta sáraithe acu</b> , agus atá idirdhealaithe go cuí nuair is gá.
	Tá gnóthachtáil na scoláirí i measúnuithe suimitheacha, scrúduithe teistiméireachta san áireamh, ag teacht le nó os cionn ionchais.	Tá gnóthachtáil na scoláirí i measúnuithe suimitheacha, scrúduithe teistiméireachta san áireamh, ag teacht le nó os cionn ionchais.



## Réimse 2: Eispéiris na bhfoghlaim

Caighdeán	Ráitis ar chleachtas éifeachtach	Ráitis ar chleachtas fíor-éifeachtach
Glacann na scoláirí páirt i ngníomhaíochtaí foghlama bríocha ar bhealach a bhfuil cuspóir leis	Léiríonn na scoláirí leibhéal arda suime agus rannpháirtíochta san fhoghlaim.	Léiríonn na scoláirí leibhéal <b>an-ard</b> suime agus rannpháirtíochta san fhoghlaim.
	Tá na scoláirí in ann foghlaim go neamhspleách agus go comhoibríoch ar bhealach cruthaitheach a bhfuil cuspóir leis.	Tá na scoláirí in ann foghlaim go neamhspleách agus go comhoibríoch ar bhealach <b>an-chruthaitheach, táirgiúil a bhfuil cuspóir leis.</b>
	Tuigeann scoláirí agus tig leo cuspóir a dtascanna foghlama a mhíniú.	Tuigeann scoláirí agus tig leo cuspóir a dtascanna foghlama a mhíniú, <b>agus is féidir leo an ghníomhaíocht a leathnú agus a fhorbairt go bríoch.</b>
	Bíonn na scoláirí in ann próiseas agus toradh na ngníomhaíochtaí foghlama a thuairisciú, a chur i láthair agus a mhíniú go leibhéal inniúil.	Bíonn na scoláirí in ann próiseas agus toradh na ngníomhaíochtaí foghlama a thuairisciú, a chur i láthair agus a mhíniú go leibhéal <b>an-inniúil.</b>
	Léiríonn na scoláirí tionscnamh, féintuilleamaí, féinmheas dearfach agus féinmhúinín. Léiríonn siad meonta foghlama dearfacha ar nós cruthaitheacht, fadhbréiteach, bainistíocht ama, smaointeoireacht chriticiúil, athléimneacht, seiftiúlacht agus buanseasmhacht.	Léiríonn na scoláirí tionscnamh, féintuilleamaí, féinmheas dearfach agus féinmhúinín. Léiríonn siad meonta foghlama dearfacha <b>go cumasach gníomhach</b> ar nós cruthaitheacht, fadhbréiteach, bainistíocht ama, smaointeoireacht chriticiúil, athléimneacht, seiftiúlacht agus buanseasmhacht.
Fásann scoláirí mar fhoghlaimoirí trí idirghníomhaíochtaí ómósacha agus eispéiris atá dúshlánach agus tacúil	Tá na hidirghníomhaíochtaí i measc na scoláirí agus idir na scoláirí agus na múinteoirí measúil agus dearfach, agus cuidíonn siad le folláine.	Tá na hidirghníomhaíochtaí i measc na scoláirí agus idir na scoláirí agus na múinteoirí measúil agus dearfach, agus cuidíonn siad le folláine.
	Tacaíonn na caidrimh agus na hidirghníomhaíochtaí i seomraí ranga agus i limistéir foghlama le timpeallacht foghlama atá dearfach, comhoibríoch agus táirgiúil.	Cruthaíonn agus cothaíonn na caidrimh agus na hidirghníomhaíochtaí i seomraí ranga agus i limistéir foghlama <b>timpeallacht foghlama atá an-dearfach</b> , comhoibríoch, <b>tacúil</b> agus táirgiúil.
	Is gnách gur léiriú maith iad eispéiris na scoláirí mar fhoghlaimoirí ar an gcaoi a dtuigtear agus a chuirtear i bhfeidhm an cód iompair.	Is léiriú <b>maith agus comhsheasmhach</b> iad eispéiris na scoláirí mar fhoghlaimoirí ar an gcaoi a dtuigtear agus a chuirtear i bhfeidhm an cód iompair.
	Mothaíonn na scoláirí go bhfuil siad ábalta a dtuairimí agus a dtaithí a chur le plé ranga. Éistean siad go measúil le tuairimí agus eispéiris a gcomhscoláirí agus daoine eile i bpobal na scoile.	Cuireann na scoláirí a dtuairimí agus a n-eispéiris <b>go muiníneach agus go rialta</b> le plé ranga. <b>Tá meas agus spéis acu</b> i dtuairimí agus eispéiris a gcomhscoláirí agus daoine eile i bpobal na scoile.
	Cuireann na scoláirí ceisteanna agus molann siad réitigh fhéideartha go muiníneach. Bíonn siad sásta dul sa seans agus freagairtí míchearta a thabhairt, agus glacann siad leis gur cuid den phróiseas foghlama iad botúin.	Cuireann na scoláirí ceisteanna agus molann siad réitigh fhéideartha <b>go muiníneach.</b> Bíonn siad sásta dul sa seans agus freagairtí míchearta a thabhairt, agus <b>tuigeann siad an luach a bhaineann le botúin a dhéanamh, agus iad á n-úsáid mar dheiseanna foghlama.</b>
	Léiríonn na scoláirí leibhéal leordhóthanach spreagtha chun páirt a ghlacadh agus chun leanúint le tascanna a bhfuil méadú sa dúshlán iontu.	Léiríonn na scoláirí <b>leibhéal ard</b> spreagtha, agus <b>baineann siad taitneamh</b> as páirt a ghlacadh agus leanúint le tascanna a bhfuil méadú sa dúshlán iontu.
Déanann na scoláirí athmhachnamh ar a ndul chun cinn mar fhoghlaimoirí agus forbraíonn siad mothú úinéireachta agus freagrachta as a bhfoghlaim	Déanann na scoláirí measúnú ar a ndul chun cinn agus tuigeann siad a láidreachtaí agus a réimsí forbartha mar fhoghlaimoirí.	Déanann na scoláirí measúnú <b>réadúil</b> ar a ndul chun cinn agus <b>is féidir leo</b> cur síos a dhéanamh ar a láidreachtaí agus ar a réimsí forbartha mar fhoghlaimoirí.
	Tá na scoláirí bródúil as a gcuid foghlama agus leanann siad an treoir a fhaigheann siad chun í a fheabhsú.	Tá <b>mothúchán úinéireachta ag na scoláirí ar a gcuid foghlama</b> , bíonn siad bródúil aisti, agus <b>glacann siad freagracht as í a fheabhsú.</b>
	Déanann na scoláirí machnamh ar a n-iompar agus ar a ndearcadh i leith na foghlama, agus bíonn siad in ann cur le spriocanna bríocha a leagan amach dóibh féin.	Déanann na scoláirí machnamh ar a n-iompar agus ar a ndearcadh i leith na foghlama, agus <b>bíonn siad in ann spriocanna pearsanta bríocha a leagan síos mar thoradh ar a machnamh.</b>

<sup>7</sup> Agus na ráitis ar chleachtas sa réimse seo á mbreithniú, ba chóir cumas, céim forbartha, láidreachtaí aitheanta agus riachtanais foghlama na scoláirí a chur san áireamh.

Caighdeáin	Ráitis ar chleachtas éifeachtach	Ráitis ar chleachtas fíor-éifeachtach
	Nuair a chuireann curaclam na scoile deiseanna ar fáil chun é sin a dhéanamh, bíonn scoláirí in ann idirbheartaíocht a dhéanamh ar a gcuid foghlama, rud a mhéadaíonn a neamhspleáchas mar fhoghlaiméoirí.	Nuair a chuireann curaclam na scoile deiseanna ar fáil chun é sin a dhéanamh, bíonn scoláirí in ann idirbheartaíocht a dhéanamh <b>agus machnamh a dhéanamh</b> ar a gcuid foghlama, rud a mhéadaíonn a neamhspleáchas <b>agus a n-éifeachtacht</b> mar fhoghlaiméoirí.
	Glacann na scoláirí freagracht as a gcuid foghlama féin agus úsáideann siad na hacmhainní foghlama, lena n-áirítear teicneolaíochtaí digiteacha, a chuirtear ar fáil dóibh chun a scileanna a fhorbairt, a dtuiscint a chur i bhfeidhm agus a gcuid eolais a leathnú.	Glacann na scoláirí freagracht as a gcuid foghlama féin agus úsáideann siad na hacmhainní foghlama, lena n-áirítear teicneolaíochtaí digiteacha, a chuirtear ar fáil dóibh <b>agus a fhaigheann siad féin</b> chun a scileanna a fhorbairt, a dtuiscint a chur i bhfeidhm agus a gcuid eolais a leathnú.
<b>Faigheann na scoláirí deiseanna chun na scileanna agus na dearthaí atá riachtanach don fhoghlaim ar feadh an tsaoil a fhorbairt</b>	Déanann na scoláirí naisc bhríocha idir an fhoghlaim i réimsí agus ábhair éagsúla curaclaim.	Déanann na scoláirí naisc bhríocha <b>agus iontaofa</b> idir an fhoghlaim i réimsí agus ábhair éagsúla curaclaim agus <b>úsáideann siad na naisc seo chun a gcuid foghlama a threorú.</b>
	Déanann scoláirí naisc bhríocha idir foghlaim scoilbhunaithe agus foghlaim a tharlaíonn i gcomhthéacsanna eile.	Déanann scoláirí naisc bhríocha <b>agus iontaofa</b> idir foghlaim scoilbhunaithe agus foghlaim a tharlaíonn i gcomhthéacsanna eile.
	Is féidir le scoláirí, le treoir éigin, na scileanna a foghlaimíodh i gcomhthéacs amháin a aistriú go comhthéacs eile agus iad a chur i bhfeidhm.	Is féidir le scoláirí, <b>as a stuaim féin</b> , na scileanna a foghlaimíodh i gcomhthéacs amháin a aistriú go comhthéacs eile agus iad a chur i bhfeidhm.
	Tá na scoláirí feasach ar na príomhscileanna atá mar bhonn ag an gcuraclam agus ar a n-ábharthacht don fhoghlaim reatha agus don fhoghlaim amach anseo.	Tá na scoláirí ábalta na príomhscileanna atá mar bhonn agus mar thaca ag an gcuraclam <b>a mhíniú</b> agus a n-ábharthacht d'fhoghlaim an lae inniu agus don fhoghlaim amach anseo <b>a thuiscint.</b>
	Glacann na scoláirí na deiseanna a chuirtear ar fáil le heispéiris churaclaim agus agus eispéiris foghlama eile chun na príomhscileanna seo a chur i bhfeidhm agus a fhorbairt.	Glacann na scoláirí na deiseanna a chuirtear ar fáil le heispéiris churaclaim agus eispéiris foghlama eile chun na príomhscileanna seo a chur i bhfeidhm agus a fhorbairt <b>go comhfhiosach agus d'aon ghnó.</b>
	Bíonn na scoláirí muiníneach as an teicneolaíocht a úsáid ina n-aonar agus i gcomhar lena bpiaraí chun cur leis an eispéireas foghlama agus chun scileanna cuí a fhorbairt. Bíonn siad freagrach agus feasach ar an tionchar a bhíonn ag úsáid na teicneolaíochta orthu féin agus ar dhaoine eile.	Bíonn na scoláirí <b>nuálach</b> , muiníneach agus <b>cruthaitheach</b> in úsáid na teicneolaíochta ina n-aonar agus i gcomhar lena bpiaraí chun cur leis an eispéireas foghlama agus chun scileanna cuí a fhorbairt. Bíonn siad freagrach san úsáid a bhaineann siad as an teicneolaíocht agus <b>déanann siad riosca a mhaolú go gníomhach chun a chinntiú go mbíonn tionchar dearfach ag an teicneolaíocht orthu féin agus ar dhaoine eile.</b>
	Tá tuiscint aois-oiriúnach ag scoláirí ar choincheap na foghlama ar feadh an tsaoil, agus bíonn siad sách meáite ar oideachas agus oiliúint leanúnach.	Tá tuiscint aois-oiriúnach ag scoláirí ar choincheap na foghlama ar feadh an tsaoil, agus <b>feiceann siad iad féin ag gabháil</b> don oideachas agus oiliúint leanúnach.

### Réimse 3: Cleachtas aonair na múinteoirí

Caighdeáin	Ráitis ar chleachtas éifeachtach	Ráitis ar chleachtas fíor-éifeachtach
Tá an t-eolas ábhair, an t-eolas oideolaíoch agus na scileanna bainistíochta ranga riachtanacha ag an múinteoir	Tá na cáilíochtaí gairmiúla riachtanacha ag múinteoirí. Glacann siad páirt i raon deiseanna foghlama pearsanta agus gairmiúla agus déanann siad machnamh leanúnach ar a gcuid foghlama agus cleachtais féin.	Tá na cáilíochtaí gairmiúla riachtanacha ag múinteoirí agus bíonn siad gníomhach ag lorg deiseanna breise foghlama. Déanann siad machnamh criticiúil ar a gcuid foghlama agus cleachtais féin. Glacann siad páirt i raon deiseanna foghlama pearsanta agus gairmiúla a fhorbraíonn a gcumas mar ghairmithe chun freastal ar riachtanais foghlama a scoláirí agus a chuidíonn le feabhsú na scoile.
	Cruthaíonn múinteoirí timpeallacht foghlama ionchuimsitheach, a bhfuil cuspóir léi agus atá dírithe ar an scoláire bunaithe ar chomh-mheas, dearbhú agus muinín.	Cruthaíonn múinteoirí timpeallacht foghlama ionchuimsitheach, a bhfuil cuspóir léi agus atá dírithe ar an scoláire bunaithe ar chomh-mheas, dearbhú agus muinín, <b>ina rialaíonn agus ina ndéanann scoláirí monatóireacht ar a n-iompraíocht féin.</b>
	Bíonn ionchais arda ag múinteoirí maidir le foghlaim agus iompar na scoláirí, agus cuireann siad na hionchais seo in iúl go héifeachtach do na scoláirí.	Bíonn ionchais arda ag múinteoirí maidir le foghlaim agus iompar na scoláirí, cuireann siad na hionchais seo in iúl go héifeachtach do na scoláirí, <b>agus cuidíonn siad leo iad a inmheánú.</b>
	Léiríonn múinteoirí cumas agus inniúlacht i scileanna agus eolas a réimsí ábhair.	Léiríonn múinteoirí cumas agus inniúlacht i scileanna agus eolas a réimsí ábhair, <b>agus tá siad in ann iad seo a nascadh le réimsí eile ar fud an churaclaim agus lasmuigh de.</b>
	Trína ndíograis féin i leith agus trí thaitneamh a bhaint as a réimse ábhair, spreagann na múinteoirí na scoláirí chun dul i ngleic lena gcuid foghlama agus taitneamh a bhaint as.	Déanann múinteoirí díograis agus taitneamh san fhoghlaim a ionsamhlú, agus ar an gcaoi sin, <b>cruthaíonn siad timpeallacht foghlama ina mbíonn na scoláirí féin-spreagtha</b> chun dul i ngleic lena gcuid foghlama, <b>síneadh a chur léi</b> agus taitneamh a bhaint as.
Roghnaíonn agus úsáideann an múinteoir cleachtais ullmhúcháin agus mheasúnaithe a chuireann foghlaim na scoláirí chun cinn	Aithnítear intinní foghlama ábhartha in ullmhúchán na múinteoirí a chuirtear i gcomhthéacs do riachtanais foghlama, spéiseanna agus cumais na scoláirí.	Aithnítear intinní foghlama ábhartha in ullmhúchán na múinteoirí a chuirtear i gcomhthéacs do riachtanais foghlama, spéiseanna agus cumais na scoláirí. <b>Léiríonn intinní foghlama cur chuige forásach agus incriminteach chun foghlaim na scoláirí a chur chun cinn.</b>
	Dearann agus ullmhaíonn múinteoirí seicheamh d'eispéiris foghlama roimhré atá dúshlánach go cuí de réir na n-intinní foghlama sonracha sa cheacht nó sa tsraith ceachtanna agus úsáideann siad cásanna fíorsaoil, nuair is cuí.	Dearann agus ullmhaíonn múinteoirí seicheamh tascanna foghlama agus gníomhaíochtaí roimh ré atá oiriúnach d'intinní foghlama sonracha sa cheacht nó sa tsraith ceachtanna agus úsáideann cásanna fíorsaoil, nuair is cuí. <b>Tá dearadh agus seachadadh ceachtanna solúbtha chun deiseanna foghlama atá ag teacht chun cinn a cheadú agus chun gnéithe de rogha a sholáthar do scoláirí.</b>
	Aithníonn agus ullmhaíonn múinteoirí acmhainní roimh ré, lena n-áirítear acmhainní digiteacha, nuair is cuí, atá oiriúnach d'intinní foghlama sonracha an cheachta nó na sraithe ceachtanna, agus do riachtanais foghlama an ranga.	Aithníonn agus ullmhaíonn múinteoirí acmhainní go críochnúil roimh ré, lena n-áirítear acmhainní digiteacha, nuair is cuí, atá <b>oiriúnaithe d'fhonn teacht le hintinní foghlama sonracha gach ceachta, nó sraith ceachtanna, agus riachtanais foghlama, spéiseanna agus cumais scoláirí aonair.</b>
	Treoraíonn a gcuid eolais ar an gcuraclam agus eolas ar oideolaíocht ullmhúcháin na múinteoirí. Cuimsíonn sé ullmhúchán do dhífreáil na n-intinní foghlama agus na ngníomhaíochtaí foghlama, agus tá sé bunaithe ar anailís bhríoch ar shonraí agus ar úsáid sonraí chomh maith le breithiúnas gairmiúil agus cinnteoireacht múinteoirí.	Treoraíonn a gcuid eolais ar an gcuraclam agus eolas ar oideolaíocht ullmhúcháin na múinteoirí. Cuimsíonn sé ullmhúchán le haghaidh idirdhealú a dhéanamh ar intinní foghlama agus ar ghníomhaíochtaí foghlama, lena n-áirítear <b>deiseanna foghlama pearsantaithe</b> , agus tá sé bunaithe ar anailís bhríoch agus úsáid sonraí chomh maith le breithiúnas gairmiúil agus cinnteoireacht múinteoirí.

Caighdeáin	Ráitis ar chleachtas éifeachtach	Ráitis ar chleachtas fíor-éifeachtach
	Déanann múinteoirí pleanáil le haghaidh measúnú a dhéanamh ar ghnóthachtáil na scoláirí ar intinní foghlama an cheachta, nó ar shraith ceachtanna, ag baint úsáid as measúnú foirmitheach agus measúnú suimitheach araon.	Déanann múinteoirí pleanáil chun measúnú a dhéanamh <b>ar gach gné ábhartha d'fhoghlaim na scoláirí</b> sa cheacht, nó i sraith ceachtanna, ag baint úsáid as measúnú foirmitheach agus measúnú suimitheach.
	Cuimsíonn cleachtas mheasúnaithe na múinteoirí, ní hamháin measúnú ar an eolas ach measúnú ar scileanna agus meonta freisin.	Cuimsíonn cleachtas mheasúnaithe na múinteoirí, ní amháin measúnú ar an eolas ach measúnú ar scileanna agus meonta freisin. <b>Déanann múinteoirí straitéisí measúnaithe a shaincheapadh chun freastal ar riachtanais foghlama aonair.</b>
	Cuireann múinteoirí aiseolas cuiditheach, forásach ó bhéal agus scríofa ar a gcuid foghlama ar fáil do scoláirí go rialta.	Cuireann múinteoirí aiseolas cuiditheach, forásach ó bhéal agus scríofa ar fáil do scoláirí go rialta. <b>Úsáideann múinteoirí aiseolas chun oibriú le scoláirí ar straitéisí soiléire chun feabhais.</b>
	Roinneann múinteoirí critéir ratha le scoláirí ionas gur féidir leo a gcuid foghlama féin a mheas trí fhéinmheasúnú agus trí phiarmheasúnú.	Roinneann <b>agus comhchruthaíonn</b> múinteoirí critéir ratha le scoláirí ionas gur féidir leo a gcuid foghlama féin a mheas trí fhéinmheasúnú agus trí phiarmheasúnú, agus <b>sainaithníonn siad réimsí le haghaidh feabhsúcháin agus straitéisí chun feabhsú a bhaint amach.</b>
	Coinníonn múinteoirí taifid mheasúnaithe atá soiléir, úsáideach agus éasca le tuiscint agus le roinnt.	Coinníonn múinteoirí taifid mheasúnaithe atá soiléir, úsáideach, éasca le tuiscint agus le roinnt, agus <b>atá in oiriúint do riachtanais foghlama aonair na scoláirí.</b>
Roghnaíonn agus úsáideann an múinteoir cuir chuige teagasc atá oiriúnach do na hintinní foghlama agus do riachtanais foghlama na scoláirí	Roghnaíonn agus úsáideann múinteoirí cuir chuige a thagann le hintinní foghlama an cheachta agus a fhreastalaíonn ar riachtanais foghlama, spéiseanna agus cumais na scoláirí.	Roghnaíonn agus úsáideann múinteoirí cuir chuige a thagann le hintinní foghlama an cheachta, a fhreastalaíonn ar riachtanais foghlama, spéiseanna agus cumais na scoláirí, agus a chuireann deiseanna foghlama breise chun cinn.
	Soláthraíonn múinteoirí teagasc ar ardchaighdeán a spreagann rannpháirtíocht na scoláirí agus a thacaíonn le deiseanna uathrialacha foghlama. Coinníonn múinteoirí cothromaíocht idir a n-ionchur féin agus rannpháirtíocht agus freagairt tháirgiúil na scoláirí.	Soláthraíonn múinteoirí teagasc <b>fíor-éifeachtach</b> a spreagann rannpháirtíocht <b>dhomhain</b> scoláirí agus a thacaíonn le deiseanna uathrialacha foghlama. Déanann múinteoirí rannpháirtíocht, freagairt agus <b>machnamh na scoláirí a bharrfeabhsú trína n-ionchur féin a bhainistiú go sciliúil.</b>
	Úsáideann múinteoirí raon teicníochtaí ceistiúcháin go héifeachtach chun críocha éagsúla lena n-áirítear freagairtí substaintiúla na scoláirí a spreagadh agus teagmháil níos doimhne le hábhar an cheachta a éascú.	Úsáideann múinteoirí raon teicnící ceistiúcháin go héifeachtach chun críocha éagsúla lena n-áirítear freagairtí substaintiúla na scoláirí a spreagadh, teagmháil níos doimhne le hábhar an cheachta a éascú <b>agus an fhoghlaim a leathnú thar an gceacht.</b>
	Déanann múinteoirí idirdhealú bríoch idir ábhar agus gníomhaíochtaí chun freastal ar riachtanais, spéiseanna agus cumais éagsúla na scoláirí.	Déanann múinteoirí idirdhealú bríoch idir ábhar agus gníomhaíochtaí <b>lena chinntiú go dtugtar dúshlán do gach scoláire leis na gníomhaíochtaí foghlama agus go n-éireoidh leo mar fhoghlaiméirí.</b>
	Forbraíonn múinteoirí scileanna litearthachta agus uimhearthachta cuí ar bhealach a bhfuil cuspóir leis le linn ceachtanna.	Déanann múinteoirí scileanna litearthachta agus uimhearthachta ábhartha a <b>chomhtháthú sa cheacht.</b>
	Cuireann múinteoirí ar chumas na scoláirí naisc bhríocha a dhéanamh idir ábhar an cheachta agus a gcuid foghlama in ábhair eile agus in áiteanna eile.	Cuireann múinteoirí ar chumas na scoláirí naisc bhríocha a dhéanamh idir ábhar an cheachta agus a gcuid foghlama in ábhair eile, <b>agus a gcuid foghlama a aistriú go heispéiris nua.</b>

Caighdeáin	Ráitis ar chleachtas éifeachtach	Ráitis ar chleachtas fíor-éifeachtach
Freagraíonn an múinteoir do riachtanais foghlama aonair agus déanann siad idirdhealú idir gníomhaíochtaí foghlama agus teagaisc de réir mar is gá	Tá múinteoirí feasach ar riachtanais foghlama, spéiseanna agus cumais aonair na scoláirí, agus cuireann siad cleachtais foghlama agus teagaisc in oiriúint dá réir.	Tá múinteoirí feasach ar riachtanais foghlama aonair, spéiseanna agus cumais na scoláirí, <b>agus déanann siad idirghabhálacha pearsantaithe a dhearadh agus a fheidhmiú dá réir.</b>
	Téann múinteoirí i ngleic le tuairimí, meonta, suimeanna agus comhthéacsanna na scoláirí, agus modhnaíonn siad a gcleachtas múinteoireachta le tógáil ar dheiseanna agus le dul i ngleic le haon teorainneacha a bhaineann leo.	Téann múinteoirí i ngleic le tuairimí, meonta, suimeanna agus comhthéacsanna na scoláirí, agus modhnaíonn siad a gcleachtas múinteoireachta le tógáil ar dheiseanna agus le dul i ngleic le haon teorainneacha a bhaineann leo. <b>Cuireann múinteoirí ar chumas na scoláirí leas a bhaint as na deiseanna seo agus taitní a fháil ar rath.</b>





Réimse 4: Cleachtas comhchoiteann/comhoibríoch na múinteoirí

Caighdeán	Ráitis ar chleachtas éifeachtach	Ráitis ar chleachtas fíor-éifeachtach
Bíonn meas ag na múinteoirí ar an bhfoghlaim ghairmiúil agus ar an gcomhoibriú gairmiúil agus glacann siad páirt iontu	Aithníonn múinteoirí go bhfuil foghlaim ghairmiúil agus comhoibriú mar chuid bhunúsach dá gcuid oibre.	Aithníonn agus dearbhaíonn múinteoirí go bhfuil foghlaim ghairmiúil agus comhoibriú mar chuid bhunúsach dá gcuid oibre.
	Úsáideann múinteoirí cruinnithe foirmeálta agus am pleanála chun machnamh a dhéanamh le chéile ar a gcuid oibre.	Úsáideann múinteoirí cruinnithe foirmeálta agus am pleanála chun machnamh a dhéanamh le chéile ar a gcuid oibre.
	Téann múinteoirí i ngleic go gníomhach agus go táirgiúil le héagsúlacht deiseanna foghlama gairmiúla, lena n-áirítear foghlaim ghairmiúil scoilbhunaithe eagraithe.	<b>Is comhthéacs ríthábhachtach í an scoil ina dtarlaíonn foghlaim ghairmiúil na múinteoirí.</b> Téann múinteoirí i ngleic go gníomhach agus go táirgiúil le, <b>agus ceapann siad</b> , deiseanna foghlama gairmiúla éagsúla <b>ina mbíonn machnamh criticiúil ar an bhfoghlaim agus ar an gcleachtas.</b>
	Aithníonn múinteoirí agus téann siad i mbun foghlama gairmiúla a fhorbraíonn a gcleachtas féin agus a fhreastalaíonn ar riachtanais na scoláirí agus na scoile.	Aithníonn múinteoirí agus téann siad i mbun foghlama gairmiúla a fhorbraíonn a gcleachtas féin, a fhreastalaíonn ar riachtanais na scoláirí agus na scoile, <b>agus a fheabhsaíonn an cleachtas comhchoiteann.</b>
	Féachann múinteoirí ar chomhoibriú mar mhodh chun foghlaim na scoláirí a fheabhsú agus chun a bhfoghlaim ghairmiúil féin a fheabhsú freisin. Téann siad i mbun cleachtas comhoibríoch cuiditheach.	Féachann múinteoirí ar chomhoibriú mar mhodh chun foghlaim na scoláirí a fheabhsú agus chun a bhfoghlaim ghairmiúil féin a fheabhsú freisin. Glacann siad páirt i gcleachtas comhoibríoch cuiditheach, <b>agus in athbhreithniú comhoibríoch ar a gcleachtas.</b>
	Oibríonn múinteoirí chun caidrimh dhearfacha agus mheasúla a choinneáil le comhghleacaithe agus le bainistíocht na scoile ar mhaithe le foghlaim na scoláirí, agus ar mhaithe le folláine na foirne agus na scoláirí. Bíonn múinteoirí aireach ar a bhfolláine féin freisin agus glacann siad freagracht aisti.	Oibríonn múinteoirí <b>go réamhghníomhach</b> chun caidrimh dhearfacha agus mheasúla a chothú agus a <b>forbairt tuilleadh</b> le comhghleacaithe agus le bainistíocht na scoile ar mhaithe le foghlaim na scoláirí, agus ar mhaithe le folláine na foirne agus na scoláirí. Bíonn múinteoirí aireach ar a bhfolláine féin freisin, <b>tugann siad aire ghníomhach di</b> agus glacann siad freagracht aisti.
	Cuireann múinteoirí cuir chuige scoile uile i bhfeidhm maidir le foghlaim agus teagasc a chuimsíonn úsáid ardáin ar líne agus teicneolaíochtaí digiteacha eile chun eispéiris agus torthaí scoláirí a fheabhsú.	<b>Comhaontaíonn múinteoirí le chéile</b> agus cuireann siad cuir chuige scoile uile i bhfeidhm maidir le foghlaim agus teagasc a chuimsíonn úsáid ardáin ar líne agus teicneolaíochtaí digiteacha eile chun eispéiris agus torthaí scoláirí a fheabhsú.
Oibríonn múinteoirí le chéile chun deiseanna foghlama a cheapadh do scoláirí ar fud an churaclaim agus lasmuigh de	Déantar athbhreithniú agus gníomhú ar mhachnamh agus aiseolas na scoláirí ar a gcuid foghlama le linn gníomhaíochtaí ullmhúcháin aonair agus comhoibríocha na múinteoirí.	Déantar athbhreithniú agus gníomhú <b>córasach</b> ar mhachnamh agus aiseolas na scoláirí ar a gcuid foghlama le linn gníomhaíochtaí ullmhúcháin aonair agus comhoibríocha na múinteoirí.
	Déanann múinteoirí pleanáil go comhoibríoch le haghaidh gníomhaíochtaí foghlama a chuireann ar chumas na scoláirí naisc bhríocha a dhéanamh idir an fhoghlaim i réimsí curaclaim agus ábhair éagsúla.	Déanann múinteoirí pleanáil go comhoibríoch le haghaidh gníomhaíochtaí foghlama a chuireann ar chumas na scoláirí naisc atá bríoch <b>agus níos dúshlánaí de réir a chéile</b> a dhéanamh idir an fhoghlaim i réimsí curaclaim agus ábhair éagsúla.
	Déanann múinteoirí pleanáil go comhoibríoch ar eispéiris foghlama a chuidíonn le scoláirí féachaint ar an bhfoghlaim mar iarracht iomlánaíoch ar feadh an tsaoil.	Déanann múinteoirí pleanáil go comhoibríoch ar eispéiris foghlama a <b>chumasaíonn agus a chumhachtaíonn</b> scoláirí féachaint ar an bhfoghlaim mar iarracht iomlánaíoch ar feadh an tsaoil.
	Oibríonn múinteoirí go héifeachtach lena chéile agus le tuismitheoirí chun tacú le scoláirí a bhfuil riachtanais aitheanta foghlama acu.	Oibríonn múinteoirí <b>go han-éifeachtach</b> lena chéile agus le tuismitheoirí chun tacú le scoláirí a bhfuil riachtanais aitheanta foghlama acu.

Caighdeáin	Ráitis ar chleachtas éifeachtach	Ráitis ar chleachtas fíor-éifeachtach
	Úsáideann múinteoirí cruinnithe tuismitheoirí-múinteoirí agus cumarsáid eile le tuismitheoirí go cuiditheach chun tacú le rannpháirtíocht bhríoch na dtuismitheoirí in oideachas a gcuid leanaí.	Úsáideann múinteoirí cruinnithe tuismitheoirí-múinteoirí agus cumarsáid eile le tuismitheoirí <b>go han-chuiditheach</b> chun tacú le rannpháirtíocht bhríoch na dtuismitheoirí in oideachas a bpáistí <b>agus a bhforbairt mar fhoghlaiméirí.</b>
	Comhoibríonn múinteoirí le pearsanra seachtracha ábhartha agus cuí chun eispéiris foghlama lánbhríocha a sholáthar do scoláirí.	Comhoibríonn múinteoirí le pearsanra seachtracha ábhartha agus cuí chun eispéiris foghlama lánbhríocha a sholáthar do scoláirí, <b>agus oibríonn siad le chéile lena chinntiú go ndéantar an fhoghlaim a chomhtháthú.</b>
<b>I gcomhar lena chéile, forbraíonn múinteoirí agus cuireann siad i bhfeidhm cleachtais mheasúnaithe fhoirmitheacha agus shuimitheacha atá comhsheasmhach agus iontaoifa</b>	Is cuid lárnach den fhoghlaim agus den teagasc é an measúnú. Tugann múinteoirí faoi mheasúnú mar iarracht chomhoibríoch chun tacú le foghlaim na scoláirí agus a ngnóthachtáil a thomhas.	Is cuid lárnach den fhoghlaim agus den teagasc é an measúnú. Tugann múinteoirí faoi mheasúnú mar iarracht chomhoibríoch chun tacú le foghlaim na scoláirí agus a ngnóthachtáil a thomhas.
	Tá polasaí scoile uile forbartha ag na múinteoirí i dteannta a chéile ar mheasúnú atá oiriúnach don churaclam agus dá scoláirí. Áirítear cleachtais mheasúnaithe fhoirmitheacha agus shuimitheacha sa pholasaí. Cuirtear i bhfeidhm go comhsheasmhach é.	<b>I gcomhar leis na scoláirí,</b> tá polasaí scoile uile forbartha ag na múinteoirí i dteannta a chéile ar mheasúnú atá oiriúnach don churaclam agus dá scoláirí. Áirítear cleachtais mheasúnaithe fhoirmitheacha agus shuimitheacha measúnaithe sa pholasaí. Cuirtear i bhfeidhm go comhsheasmhach é <b>agus déantar athbhreithniú comhchoiteann air.</b>
	Tá cur chuige scoile uile forbartha ag múinteoirí le chéile chun aiseolas forbartha ó bhéal agus scríofa a sholáthar do scoláirí. Cuirtear an cur chuige seo i bhfeidhm go comhsheasmhach, agus áirítear leis athbhreithniú comhchoiteann ar obair na scoláirí.	Tá cur chuige scoile uile forbartha ag múinteoirí, <b>i gcomhairle leis na scoláirí,</b> chun aiseolas forbartha ó bhéal agus scríofa a sholáthar do scoláirí. Cuirtear an cur chuige seo i bhfeidhm go comhsheasmhach, agus tá athbhreithniú comhchoiteann ar obair na scoláirí <b>mar bhonn leis.</b>
	Tá taifid mheasúnaithe comhforbartha ag múinteoirí atá soiléir, úsáideach agus éasca le tuiscint agus le roinnt. Tugann na taifid seo léargas cuimsitheach ar ghnóthachtáil foghlama agus riachtanais gach scoláire.	Tá taifid mheasúnaithe comhforbartha ag múinteoirí atá soiléir, úsáideach agus éasca le tuiscint agus le roinnt. Tugann na taifid seo léargas cuimsitheach ar ghnóthachtáil foghlama agus riachtanais gach scoláire <b>agus tógtar orthu de réir a chéile de réir mar a théann an scoláire tríd an scoil.</b>
	Oibríonn múinteoirí le chéile chun eolas measúnaithe a léirmhíniú ionas gur féidir é a úsáid chun foghlaim agus teagasc a fheabhsú.	Oibríonn múinteoirí le chéile chun eolas measúnaithe a léirmhíniú ionas gur féidir é a úsáid <b>ar an mbealach is fearr</b> chun foghlaim agus teagasc a fheabhsú.
	<b>Cuidíonn múinteoirí le hacmhainn uile-foirne a fhorbairt trína gcuid saineolais a roinnt</b>	Aithníonn múinteoirí an luach a bhaineann le cumas na foirne uile a thógáil agus tá siad sásta a saineolas a roinnt le múinteoirí eile sa scoil.
	Tá na múinteoirí sásta a gcuid saineolais a roinnt le múinteoirí ó scoileanna eile, mar shampla trí ionaid oideachais, fóraim ar líne agus cuairteanna scoile.	<b>Roinneann</b> na múinteoirí a gcuid saineolais le múinteoirí ó scoileanna eile, mar shampla trí ionaid oideachais, fóraim ar líne agus cuairteanna scoile.
	Déanann múinteoirí athbhreithniú comhoibríoch gairmiúil ar chleachtais foghlama agus teagasc go rialta agus úsáidtear é chun cuir chuige a aithint.	Téann múinteoirí i ngleic go rialta le hathbhreithniú comhoibríoch gairmiúil ar chleachtais foghlama agus teagasc, agus <b>úsáideann siad é chun cuir chuige éifeachtacha a aithint agus tógáil orthu.</b>
	Freagraíonn múinteoirí go dearfach d'athrú agus tá siad sásta saineolas comhchoiteann a thógáil ar scileanna agus ar chuir chuige atá riachtanach lena n-áirítear iad siúd a bhaineann le hinniúlacht dhigiteach, chun foghlaim na scoláirí faoi láthair agus amach anseo a éascú.	Freagraíonn múinteoirí go dearfach d'athrú agus tá siad <b>réamhghníomhach</b> d'fhonn saineolas comhchoiteann a thógáil ar scileanna agus ar chuir chuige atá riachtanach, lena n-áirítear iad siúd a bhaineann le hinniúlacht dhigiteach, chun foghlaim na scoláirí faoi láthair agus amach anseo a éascú.

Ráitis ar chleachtas – Ceannaireacht agus bainistíocht

Réimse 1: Ceannaireacht ar fhoghlaim agus ar theagasc

Caighdeán	Ráitis ar chleachtas éifeachtach	Ráitis ar chleachtas fíor-éifeachtach
Cultúr athmhachnaimh, feabhsúcháin, comhoibríthe, nuálaíochta agus cruthaitheachta a chur chun cinn san fhoghlaim, sa teagasc agus sa mheasúnú	Cothaíonn an príomhoide, an príomhoide tánaisteach (na príomhoidí tánaisteacha) agus ceannairí eile sa scoil cultúr machnaimh, foghlama agus cruthaitheachta. Go ginearálta, bíonn ionchais arda acu do scoláirí agus stiúránn siad an fhoireann agus iad ag iarraidh torthaí feabhsaithe a bhaint amach. Tacaíonn siad le cleachtas machnamhach agus cuireann siad cultúr feabhsúcháin chun cinn.	Cothaíonn an príomhoide, an príomhoide tánaisteach (na príomhoidí tánaisteacha) agus ceannairí eile sa scoil cultúr ina mbíonn <b>bláth</b> ar mhachnaimh, ar fhoghlaim agus ar chruthaitheacht. <b>Stiúránn siad pobal na scoile chun tréaniarracht leanúnach a dhéanamh ar shármhaitheas trí ionchais arda a leagan síos do scoláirí.</b> Cuireann siad cultúr feabhsúcháin leanúnaigh chun cinn <b>trí thacú le comhghleacaithe a bheith ina gcleachtóirí machnamhacha.</b>
	Úsáideann an príomhoide, in éineacht leo siúd atá i gceannas ar an bpróiseas, an FMS chun teagasc atá mealltach agus dúshlánach a spreagadh, chun tacú le hionchuimsiú rannpháirtíocht na scoláirí agus na dtuismitheoirí i bhforbairt polasaí maidir le foghlaim agus teagasc agus chun suim na scoláirí san fhoghlaim a mhéadú.	Úsáideann an príomhoide, agus iad siúd atá i gceannas ar an bpróiseas, an FMS <b>go han-éifeachtach</b> chun teagasc atá mealltach agus dúshlánach a spreagadh, chun tacú le hionchuimsiú rannpháirtíocht na scoláirí agus na dtuismitheoirí i bhforbairt polasaí maidir le foghlaim agus teagasc agus <b>chun gach scoláire a chumasú le bheith ina bhfoghlaiméoirí gníomhacha agus spreagtha.</b>
	Spreagann an príomhoide, an príomhoide tánaisteach (na príomhoidí tánaisteacha) agus ceannairí eile sa scoil na múinteoirí chun a gcleachtais foghlama, teagaisc agus mheasúnaithe a fhorbairt, agus a gcuid cleachtais a roinnt.	Bíonn an príomhoide, an príomhoide tánaisteach (na príomhoidí tánaisteacha) agus ceannairí eile sa scoil <b>ag súil le</b> agus ag spreagadh na múinteoirí chun a gcleachtais foghlama, teagaisc agus mheasúnaithe a fhorbairt agus <b>a leathnú</b> , agus <b>cleachtais ar éirigh leo foghlaim na scoláirí a fheabhsú</b> a roinnt agus a phlé.
	Tacaíonn an príomhoide agus ceannairí eile sa scoil le múinteoirí teicneolaíochtaí digiteacha a úsáid ina gcleachtais foghlama, teagaisc agus mheasúnaithe, agus déanann siad meastóireacht ar éifeachtúlacht úsáid na dteicneolaíochtaí seo.	Treoraíonn an príomhoide agus ceannairí eile sa scoil <b>próiseas chun múinteoirí a chumasú</b> le teicneolaíochtaí digiteacha <b>a leabú</b> ina gcuid cleachtais foghlama, teagaisc agus mheasúnaithe, agus déanann siad meastóireacht <b>rialta</b> ar éifeachtúlacht úsáid na dteicneolaíochtaí seo.
	Spreagann an príomhoide, an príomhoide tánaisteach (na príomhoidí tánaisteacha) agus ceannairí eile sa scoil nuálaíocht agus cruthaitheacht. Aithníonn siad an luach atá ar ionchuir agus gnóthachtálacha aonair agus comhchoiteanna.	Cuireann an príomhoide, an príomhoide tánaisteach (na príomhoidí tánaisteacha) agus ceannairí eile sa scoil nuálaíocht agus cruthaitheacht chun cinn <b>go gníomhach. Fáiltíonn siad roimh agus ceiliúránn siad</b> ionchuir agus gnóthachtálacha aonair agus comhchoiteanna.
	Cinntíonn an bord bainistíochta agus an príomhoide go gcuirtear curaclam leathan agus éagsúlacht deiseanna foghlama ar fáil.	Cothaíonn an bord bainistíochta agus an príomhoide <b>forbairt iomlánaíoch na scoláirí trí raon an-leathan deiseanna foghlama curaclaim, comh-churaclaim agus seach-churaclaim a sholáthar.</b>
Tiomantas d'ionchuimsiú, do chomhionannas deiseanna agus d'fhorbairt iomlánaíoch gach scoláire a chothú	Cothaíonn na daoine sin a bhfuil ról cheannaireachta agus bhainistíochta acu pobal scoile ionchuimsitheach.	Cothaíonn na daoine sin a bhfuil ról cheannaireachta agus bhainistíochta acu pobal scoile ionchuimsitheach <b>a bhfuil luach soiléir aige ar an éagsúlacht agus a thugann dúshlán don leithcheal.</b>
	Tá na daoine sin a bhfuil ról cheannaireachta agus bhainistíochta acu tiomanta do chinntiú go bhfuil gach polasaí scoile ábhartha ionchuimsitheach, agus go gcuirtear i bhfeidhm iad dá réir.	<b>Cinntíonn</b> na daoine sin a bhfuil ról cheannaireachta agus bhainistíochta acu go bhfuil gach polasaí scoile cuí ionchuimsitheach agus go gcuirtear i bhfeidhm iad dá réir.
	Cloíonn na daoine sin a bhfuil ról cheannaireachta agus bhainistíochta acu le príonsabail an ionchuimsithe agus an cheartais shóisialta chun comhionannas deiseanna a chur chun cinn do scoláirí. Déanann siad a ndícheall a chinntiú go dtacaíonn gach ball foirne leis an éiteas seo.	<b>Bunaíonn</b> na daoine sin a bhfuil ról cheannaireachta agus bhainistíochta acu príonsabail <b>shoiléire</b> um ionchuimsiú agus um cheartais shóisialta chun comhionannas deiseanna a <b>sholáthar</b> do scoláirí i <b>ngach gné de shaol na scoile.</b> Déanann siad amhlaidh i <b>gcomhar leis an bhfoireann ar fad.</b>
	Léiríonn ceannairí scoile feacht ar chultúr, ar éiteas agus ar chomhthéacs na scoile agus cuireann siad chun cinn iad go gníomhach.	<b>Cinntíonn</b> ceannairí scoile go léirítear cultúr, éiteas agus comhthéacs a scoile i <b>ngach gné de pholasaí agus cleachtas.</b>

Caighdeán	Ráitis ar chleachtas éifeachtach	Ráitis ar chleachtas fíor-éifeachtach
	Forbraíonn agus feidhmíonn na daoine sin a bhfuil róil cheannaireachta agus bhainistíochta acu beartais agus cleachtas éifeachtacha a léiríonn ionchur na bpáirtithe leasmhara ar fad chun tacú le folláine oideachasúil, shóisialta agus phearsanta na scoláirí.	Forbraíonn agus feidhmíonn na daoine sin a bhfuil róil cheannaireachta agus bhainistíochta acu beartais agus cleachtas <b>fíor-éifeachtacha</b> a léiríonn ionchur na bpáirtithe leasmhara ar fad chun tacú le folláine oideachasúil, shóisialta agus phearsanta na scoláirí.
	Forbraíonn agus feidhmíonn na daoine sin a bhfuil róil cheannaireachta agus bhainistíochta acu, i gcomhar le múinteoirí, polasaithe, nósanna imeachta agus cleachtas éifeachtacha chun bainistíocht íogair an aistrithe a éascú de réir mar a aistríonn scoláirí laistigh de, idir agus trasna suíomhanna foghlama. Déanann siad idirchaidreamh le tuismitheoirí, le leanaí, le múinteoirí/ceannairí scoile ábhartha agus le gairmithe ábhartha eile chun leanúnachas agus comhleanúnachas a chinntiú i bhfoghlaim agus i dtaithí na scoláirí.	Forbraíonn agus feidhmíonn na daoine sin a bhfuil róil cheannaireachta agus bhainistíochta acu, i gcomhar le múinteoirí, polasaithe, nósanna imeachta agus cleachtas <b>fíor-éifeachtacha</b> chun bainistíocht íogair an aistrithe a éascú agus <b>a chur chun cinn</b> de réir mar a aistríonn scoláirí laistigh de, idir agus trasna suíomhanna foghlama. Déanann siad idirchaidreamh le tuismitheoirí, le leanaí agus le gairmithe ábhartha chun leanúnachas agus comhleanúnachas a chinntiú i bhfoghlaim agus i dtaithí na scoláirí. <b>Tá struchtúir i bhfeidhm chun comhoibriú leanúnach a chumasú le tuismitheoirí, múinteoirí/ceannairí scoile, foireann tacaíochta agus daoine gairmiúla ábhartha eile, chun tacú le haistrithe rathúla.</b>
	Tá córais éifeachtacha ag an bpríomhoide, ag an bpríomhoide tánaisteach (na príomhoidí tánaisteacha) agus ag ceannairí eile na scoile chun monatóireacht a dhéanamh ar dhul chun cinn agus ar fhorbairt na scoláirí. Aithníonn siad an tábhacht a bhaineann le monatóireacht chórasach chun cabhrú le scoláirí a lánacmhainneacht a bhaint amach.	Tá córais fíor-éifeachtacha ag an bpríomhoide, ag an bpríomhoide tánaisteach (na príomhoidí tánaisteacha) agus ag ceannairí eile na scoile chun monatóireacht a dhéanamh ar dhul chun cinn agus ar fhorbairt na scoláirí. <b>Cinntíonn siad go n-úsáidtear na córais seo chun cabhrú le scoláirí a lánacmhainneacht a bhaint amach.</b>
<b>Pleanáil agus cur i bhfeidhm churaclam na iar-bhunscoile a bhainistiú</b>	Soláthraíonn an bord bainistíochta agus an príomhoide curaclam leathan cothrom.	Soláthraíonn an bord bainistíochta agus an príomhoide curaclam leathan cothrom, <b>ag déanamh iarrachtaí tomhaiste eolasacha chun freastal ar riachtanais na scoláirí.</b>
	Déanann an príomhoide, an príomhoide tánaisteach (na príomhoidí tánaisteacha) agus ceannairí eile sa scoil bainistíocht éifeachtach ar phleanáil a bhaineann leis an gcuraclam.	Déanann an príomhoide, an príomhoide tánaisteach (na príomhoidí tánaisteacha) agus ceannairí eile sa scoil bainistiú <b>straitéiseach</b> agus éifeachtach ar phleanáil a bhaineann leis an gcuraclam.
	Tá an príomhoide, an príomhoide tánaisteach (na príomhoidí tánaisteacha) agus ceannairí eile sa scoil tiomanta lena chinntiú go gcuirtear curaclam na scoile i bhfeidhm ar bhealach a sholáthraíonn eispéiris foghlama luachmhara, agus tá siad ag obair chuige sin.	<b>Oibríonn</b> an príomhoide, an príomhoide tánaisteach (na príomhoidí tánaisteacha) agus ceannairí eile sa scoil <b>ar bhealach a bhfuil cuspóir leis</b> lena chinntiú go gcuirtear gach gné de churaclam na scoile i bhfeidhm ar bhealach a chuireann <b>eispéiris foghlama luachmhara ar fáil do na scoláirí go léir.</b>
	Tacaíonn na daoine sin a bhfuil róil cheannaireachta agus bhainistíochta acu le foghlaim ghairmiúil leanúnach na múinteoirí i raon réimsí.	Tugann na daoine sin a bhfuil róil cheannaireachta agus bhainistíochta acu tacaíocht do, <b>agus cuireann siad chun cinn</b> , foghlaim ghairmiúil leanúnach na múinteoirí i raon réimsí, <b>chun tacú le teagasc ardchaighdeán.</b>
<b>Foghlaim ghairmiúil na múinteoirí a chothú a shaibhríonn foghlaim na múinteoirí agus na scoláirí</b>	Féachann an príomhoide, an príomhoide tánaisteach (na príomhoidí tánaisteacha) agus ceannairí eile sa scoil le deiseanna foghlama gairmiúla atá ábhartha agus a bhfuil cuspóir leo a aithint do mhúinteoirí. Spreagann siad rannpháirtíocht mar mhodh chun foghlaim agus teagasc a fheabhsú.	<b>Cuireann</b> an príomhoide, an príomhoide tánaisteach (na príomhoidí tánaisteacha) agus ceannairí eile sa scoil <b>foghlaim ghairmiúil chun cinn atá bunaithe ar fhianaise agus in oiriúint do riachtanais aitheanta na scoile. Uasmhéadaíonn siad deiseanna chun cumas agus inniúlacht na múinteoirí a fhorbairt</b> chun foghlaim agus teagasc a fheabhsú.
	Tacaíonn an príomhoide, an príomhoide tánaisteach (na príomhoidí tánaisteacha) agus ceannairí eile sa scoil le rannpháirtíocht na múinteoirí i líonraí gairmiúla.	Tugann an príomhoide, an príomhoide tánaisteach (na príomhoidí tánaisteacha) agus ceannairí eile sa scoil tacaíocht agus <b>spreagadh</b> do rannpháirtíocht ghníomhach na múinteoirí i líonraí gairmiúla <b>chun foghlaim na scoláirí a fheabhsú.</b>

## Réimse 2: An eagraíocht a bhainistiú

Caighdeáin	Ráitis ar chleachtas éifeachtach	Ráitis ar chleachtas fíor-éifeachtach
Cultúr dearfach scoile agus timpeallacht foghlama atá sábháilte, sláintiúil agus a bhfuil cuspóir léi a chruthú agus a choinneáil, agus í a chothú go leanúnach trí chumarsáid éifeachtach	Tá an bord bainistíochta agus an príomhoide feasach ar a ndualgais reachtúla, agus oibríonn siad lena chinntiú go gcomhlíontar na riachtanais reachtaíochta agus polasaí go léir.	Tá an bord bainistíochta agus an príomhoide ar an eolas go hiomlán ar a ndualgais reachtúla, agus cinntíonn siad go gcloítear go tráthúil le gach riachtanas reachtúil agus polasaí.
	Comhlíonann an bord bainistíochta agus an príomhoide a bhfreagracht as timpeallacht slándála agus folláine a chruthú agus a choinneáil sa scoil, lena n-áirítear timpeallacht ina gcuirtear cosc ar iompraíocht bhulaíochta agus ina dtugtar aghaidh uirthi <sup>8</sup> . <b>Forbraíonn agus cuireann siad i bhfeidhm polasaithe soiléire</b> chun sábháilteacht agus folláine na scoláirí agus na foirne go léir a chinntiú.	Comhlíonann an bord bainistíochta agus an príomhoide a bhfreagracht as timpeallacht slándála agus folláine a chruthú agus a choinneáil sa scoil, lena n-áirítear timpeallacht ina gcuirtear cosc ar iompraíocht bhulaíochta agus ina dtugtar aghaidh uirthi. Tá polasaithe soiléire i bhfeidhm chun sábháilteacht agus folláine na scoláirí agus na foirne ar fad a chinntiú. <b>Bíonn rannpháirtíocht bhríoch na bpáirtithe ábhartha uile, tuismitheoirí agus scoláirí san áireamh, i gceist le forbairt, le cur i bhfeidhm agus le hathbheithniú na mbeartas seo.</b>
	Tuigeann an bord bainistíochta agus an príomhoide freagrachtaí na scoile maidir le cosaint leanaí agus cúrsaí sláinte agus sábháilteachta agus cuireann siad in iúl go héifeachtach iad. Déanann siad idirchaidreamh cuí leis na comhlachtaí reachtúla cuí.	Tuigeann an bord bainistíochta agus an príomhoide go hiomlán freagrachtaí na scoile maidir le cosaint leanaí agus cúrsaí sláinte agus sábháilteachta agus cuireann siad in iúl go han-éifeachtach iad do phobal uile na scoile. <b>Oibríonn siad go cuiditheach</b> leis na comhlachtaí reachtúla cuí.
	Cothaíonn an príomhoide, an príomhoide tánaisteach (na príomhoidí tánaisteacha) agus ceannairí eile sa scoil cultúr dearfach scoile a thacaíonn le foghlaim agus teagasc agus spreagann siad idirghníomhaíochtaí measúla ag gach leibhéal laistigh de phobal na scoile. Déanann siad na bearta is gá chun daoine óga a chosaint agus chun bulaíochta a chosc agus dul i ngleic léi.	Déanann an príomhoide, an príomhoide tánaisteach (na príomhoidí tánaisteacha) agus ceannairí eile sa scoil <b>múnlú agus forbairt</b> ar chultúr láidir muiníne, measa, freagrachta agus <b>cuntasachta comhroinnte</b> . Cothaíonn siad cultúr scoile <b>an-dearfach</b> a thacaíonn le foghlaim agus teagasc agus spreagann siad idirghníomhaíochtaí measúla ag gach leibhéal laistigh de phobal na scoile. Áirítear leis seo <b>cur chuige córasach agus tiomantas scoile uile</b> do chruthú cultúir agus timpeallacht scoile ina ndéantar daoine óga a chosaint agus bulaíochta a chosc in a dtéitear i ngleic léi <sup>9</sup> .
	Déanann an príomhoide, an príomhoide tánaisteach (na príomhoidí tánaisteacha) agus ceannairí eile sa scoil bainistíocht agus maoirsiú ar réachtáil réidh na scoile ó lá go lá. Chuige seo, forbraíonn agus cuireann siad i bhfeidhm córais éifeachtacha chumarsáide.	Déanann an príomhoide, an príomhoide tánaisteach (na príomhoidí tánaisteacha) agus ceannairí eile sa scoil bainistíocht agus maoirsiú ar réachtáil réidh na scoile ó lá go lá. Chuige seo, forbraíonn agus cuireann siad i bhfeidhm córais chumarsáide a <b>chuireann ar chumas gach ball de phobal na scoile cur le hobair agus le cultúr a scoile</b> .
Acmhainní daonna, fisiceacha agus airgeadais na scoile a bhainistiú chun eagraíocht foghlama a chruthú agus a choinneáil	Oibríonn an príomhoide go maith leis an mbord bainistíochta chun eagraíocht foghlama a chruthú agus a choinneáil a chuireann eispéiris mhaithe foghlama ar fáil do na scoláirí agus don fhoireann ar fad.	Oibríonn an príomhoide go han-éifeachtach leis an mbord bainistíochta chun eagraíocht foghlama a chruthú agus a choinneáil a chuireann eispéiris foghlama ar <b>ardchaighdeán</b> ar fáil do na scoláirí agus don fhoireann ar fad.
	Déanann an príomhoide, an príomhoide tánaisteach (na príomhoidí tánaisteacha) agus ceannairí eile sa scoil struchtúir eagrúcháin na scoile a stiúradh agus a bhainistiú go héifeachtach.	Treoraíonn agus bainistíonn an príomhoide, an príomhoide tánaisteach (na príomhoidí tánaisteacha) agus ceannairí eile sa scoil struchtúir eagrúcháin na scoile go <b>han-éifeachtach</b> .
	Déanann an príomhoide agus an bord bainistíochta monatóireacht leanúnach ar úsáid bhuiséid, phearsanra agus acmhainní eile agus iad a dhírú i dtreo tosaíochtaí foghlama aitheanta.	Déanann an príomhoide agus an bord bainistíochta monatóireacht leanúnach ar úsáid bhuiséid, phearsanra agus acmhainní eile <b>chun a chinntiú go bhfuil siad ag teacht go dlúth le tosaíochtaí foghlama aitheanta agus le plean na scoile</b> .

<sup>8</sup> Féach freisin [Aguisín A](#)

<sup>9</sup> Féach freisin [Aguisín A](#)

Caihdeáin	Ráitis ar chleachtas éifeachtach	Ráitis ar chleachtas fíor-éifeachtach
	<p>Bainistíonn an príomhoide, an príomhoide tánaisteach (na príomhoidí tánaisteacha) agus ceannairí eile sa scoil acmhainní daonna go maith, ag iarraidh deiseanna foghlama na scoláirí a uasmhéadú. Déanann an príomhoide múinteoirí a imlonnú d'fhonn úsáid mhaith a bhaint as a gcuid láidreachtaí agus scileanna ar leith.</p>	<p>Bainistíonn an príomhoide, an príomhoide tánaisteach (na príomhoidí tánaisteacha) agus ceannairí eile na scoile acmhainní daonna <b>go han-éifeachtach</b> chun an tionchar is mó ar fhoghlaim na scoláirí a <b>chinntiú</b>. Déanann an príomhoide múinteoirí a imlonnú go straitéiseach chun an úsáid is fearr a bhaint as a gcuid láidreachtaí agus sainscileanna.</p>
	<p>Cinntíonn an bord bainistíochta go bhfuil na córais agus na nósanna imeachta riachtanacha i bhfeidhm ionas go ndéantar acmhainní scoile a bhainistiú go cuí agus go héifeachtúil agus ar bhealach a dhéanann soláthar do chuntasacht chuí do na páirtithe ábhartha.</p>	<p>Cinntíonn an bord bainistíochta go bhfuil na córais agus na nósanna imeachta riachtanacha i bhfeidhm ionas go mbaintear <b>an úsáid is fearr is féidir</b> as acmhainní na scoile ar bhealach a dhéanann soláthar do chuntasacht chuí do na páirtithe ábhartha.</p>
	<p>Coinníonn an bord bainistíochta an foirgneamh agus an talamh ar chaighdeán maith. Cinntíonn sé soláthar agus cothabháil áiseanna agus trealaimh teagaisc, lena n-áirítear iad siúd a bhaineann le foghlaim dhigiteach, go caighdeán maith. Déanann an bord a dhícheall a chinntiú go mbíonn rochtain chothrom ag scoláirí ar na hacmhainní a chuirtear ar fáil.</p>	<p>Coinníonn an bord bainistíochta an foirgneamh agus an talamh ar chaighdeán <b>an-ard</b>. Cinntíonn sé soláthar agus cothabháil áiseanna agus trealaimh teagaisc, lena n-áirítear iad siúd a bhaineann le foghlaim dhigiteach, <b>ar chaighdeán an-ard chun a n-úsáid optamach a chumasú</b>. Déanann an bord a dhícheall a chinntiú go mbíonn rochtain chothrom ag scoláirí ar na hacmhainní a chuirtear ar fáil.</p>
<p><b>Staideanna dúshlánacha casta a bhainistiú ar bhealach a léiríonn comhionannas, cothroime agus ceartas</b></p>	<p>Cinntíonn an bord bainistíochta agus an príomhoide go léiríonn polasaithe na scoile ionchur na bpáirtithe leasmhara ar fad agus go bhfuil siad bunaithe ar phrionsabail an cheartais agus na cothroime.</p>	<p>Cinntíonn an bord bainistíochta agus an príomhoide <b>go gclúdaíonn luachanna na scoile comhionannas, cothroime agus ceartas do gach scoláire agus don fhoireann, agus go gcuirtear in iúl go soiléir i bpolasaithe iad a léiríonn ionchur na bpáirtithe leasmhara ar fad agus a achtaítear go praiticiúil.</b></p>
	<p>Déanann an bord bainistíochta, an príomhoide agus ceannairí eile sa scoil cumarsáid agus comhoibriú le chéile ar bhealach comhghleacúil agus comhoibritheach chun caidreamh oibre dearfach, próifisiúnta agus táirgiúil a chruthú agus a chothú ar mhaithe le scoláirí agus le baill uile phobal na scoile.</p>	<p>Déanann an bord bainistíochta, an príomhoide agus ceannairí eile sa scoil cumarsáid <b>an-éifeachtach</b> agus oibríonn siad le chéile ar bhealach <b>láidir</b> comhghleacúil agus comhoibritheach chun caidreamh oibre dearfach, próifisiúnta agus táirgiúil a chruthú, a chothú agus <b>a fhorbairt a thuilleadh</b> ar mhaithe le scoláirí agus le baill uile phobal na scoile.</p>
	<p>Nuair is gá, tá an bord bainistíochta, an príomhoide, an príomhoide tánaisteach (na príomhoidí tánaisteacha) agus ceannairí eile na scoile sásta dúshlán a thabhairt do ghníomhartha, d'iompraíochtaí agus do cheachtais nach dtagann le caihdeáin eitiúla na scoile.</p>	<p>Tugann an bord bainistíochta, an príomhoide, an príomhoide tánaisteach (na príomhoidí tánaisteacha) agus ceannairí eile sa scoil <b>dúshlán agus freagairt go hoiriúnach</b> do ghníomhartha, d'iompraíochtaí agus do chleachtais nach dtagann le caihdeáin eitiúla na scoile.</p>
	<p>Is mór ag an scoil agus cothaíonn sí tiomantas don fhorbairt inbhuanaithe agus cuireann sí cleachtais agus polasaithe i bhfeidhm a neadaíonn prionsabail na hinbhuanaitheachta i ngnáthaimh laethúla na scoile.</p>	<p>Tugann an <b>scoil tosaíocht agus cothaíonn sí, mar chroíluch</b>, tiomantas don fhorbairt inbhuanaithe; <b>forbraíonn agus feidhmíonn pobal na scoile le chéile</b> cleachtais agus polasaithe chun prionsabail na hinbhuanaitheachta a leabú i ngnáthaimh laethúla na scoile.</p>
	<p>Aithníonn an bord bainistíochta agus an príomhoide cásanna dúshlánacha nuair a thagann siad chun cinn, agus uaireanta bíonn siad réidh dóibh. Lorgaíonn siad réitigh agus de ghnáth, réitíonn siad cúrsaí go sásúil.</p>	<p>Tá an bord bainistíochta agus an príomhoide <b>airdeallach</b> ar chásanna a d'fhéadfadh a bheith dúshlánach. Oibríonn siad <b>go réamhghabhálach agus go héifeachtach</b> chun iad a bhainistiú, <b>agus glacann siad cur chuige atá dírithe ar réitigh</b>.</p>
	<p>Socraíonn an bord bainistíochta agus an príomhoide nósanna imeachta chun déileáil le coimhlint agus, don chuid is mó, tá siad in ann iad a leanúint go rathúil.</p>	<p>Socraíonn an bord bainistíochta agus an príomhoide na nósanna imeachta chun déileáil le coimhlint <b>agus cuireann siad in iúl iad go han-soiléir</b> agus leanann siad de réir mar is gá. <b>Cuireann siad réitigh chomhaontaithe i bhfeidhm go rathúil agus déanann siad monatóireacht orthu.</b></p>

Caighdeán	Ráitis ar chleachtas éifeachtach	Ráitis ar chleachtas fíor-éifeachtach
Córas a fhorbairt agus a chur i bhfeidhm chun freagracht agus cuntasacht ghairmiúil a chur chun cinn	Spreagann an príomhoide, an príomhoide tánaisteach (na príomhoidí tánaisteacha) agus ceannairí eile sa scoil an fhoireann chun a gcleachtas féin a mheas.	Bíonn an príomhoide, an príomhoide tánaisteach (na príomhoidí tánaisteacha) agus ceannairí eile sa scoil <b>ag súil agus ag cuidiú</b> le múinteoirí <b>anailís chriticiúil</b> agus meastóireacht a dhéanamh ar a gcleachtas féin.
	Spreagann an príomhoide, an príomhoide tánaisteach (na príomhoidí tánaisteacha) agus ceannairí eile sa scoil na múinteoirí chun dul i mbun athbhreithniú comhoibríoch ar a gcleachtas agus a thorthaí, ar mhaithe le cuntasacht ghairmiúil.	<b>Cothaíonn</b> an príomhoide, an príomhoide tánaisteach (na príomhoidí tánaisteacha) agus ceannairí eile sa scoil <b>cultúr</b> d'athbhreithniú comhoibríoch ar chleachtais agus torthaí foghlama agus teagaisc, mar chuid de phróiseas éifeachtach cuntasachta gairmiúla. <b>Déanann siad amhlaidh ar bhealach dearfach agus forásach.</b>
	Buaileann an príomhoide le múinteoirí go bliantúil chun a gcuid oibre a phlé.	<b>Laistigh den chultúr seo d'athbhreithniú comhoibríoch</b> , buaileann an príomhoide le múinteoirí go bliantúil chun a gcuid oibre <b>agus a bhfoghlaim ghairmiúil</b> a phlé.
	Aithníonn an príomhoide na múinteoirí a bhfuil deacrachtaí acu, agus cuireann an príomhoide tacaíocht chuí ar fáil. Tuigeann an príomhoide a bhfreagracht agus déanann siad a ndícheall a chinntiú go ndéantar beart cuí de réir nósanna imeachta aontaithe.	Cinntíonn an príomhoide, <b>in éineacht leis an mbord bainistíochta</b> , go dtugtar tacaíocht éifeachtach do mhúinteoirí a bhfuil deacrachtaí acu, <b>molann an príomhoide gníomh cuí nuair is gá</b> , agus cinntíonn siad go ndéantar beart de réir nósanna imeachta aontaithe.



### Réimse 3: Ceannaireacht ar fhorbairt na scoile

Caighdeáin	Ráitis ar chleachtas éifeachtach	Ráitis ar chleachtas fíor-éifeachtach
An fhís treorach don scoil a chur in iúl agus a bheith i gceannas ar bhaint amach na físe seo	Tá an pátrún/iontaobhaithe, an bord bainistíochta agus an príomhoide réamhghníomhach maidir le fís treorach a bhunú agus a choinneáil don scoil.	Tá an pátrún/iontaobhaithe, an bord bainistíochta agus an príomhoide réamhghníomhach maidir le fís threorach a bhunú agus a choinneáil don scoil.
	Leagann fís threorach na scoile amach spriocanna agus ionchais don scoil mar phobal foghlama. Glacann an príomhoide freagracht as an fhís treorach seo a chur in iúl, le tacaíocht ón pátrún/iontaobhaithe agus an bord bainistíochta.	Leagann fís threorach na scoile amach spriocanna agus ionchais don scoil mar phobal foghlama. Glacann an príomhoide freagracht as an fhís threorach seo a chur in iúl, <b>agus déanann siad é sin go han-éifeachtach</b> , ag obair leis an pátrún/iontaobhaithe agus an bord bainistíochta.
	Cuireann an príomhoide, an príomhoide tánaisteach (na príomhoidí tánaisteacha) agus ceannairí eile sa scoil an fhís treorach in iúl do na múinteoirí ar bhealach a spreagann iad chun a bhfreagrachtaí i dtaca lena comhlíonadh a fheiceáil.	Cuireann an príomhoide, an príomhoide tánaisteach (na príomhoidí tánaisteacha) agus ceannairí eile sa scoil an fhís threorach <b>in iúl go soiléir do mhúinteoirí, do thuismitheoirí agus do scoláirí</b> ar bhealach a chuireann ar chumas phobal uile na scoile an fhís a chur i ngníomh.
	Glacann an príomhoide, an príomhoide tánaisteach (na príomhoidí tánaisteacha) agus ceannairí eile sa scoil bearta dearfacha chun tacú leis an bhfoireann agus iad a spreagadh, agus chun ionchais arda a shocrú d'fhoghlaimoirí.	Tugann an príomhoide, an príomhoide tánaisteach (na príomhoidí tánaisteacha) agus ceannairí eile sa scoil <b>spreagadh agus gríosadh do scoláirí, don fhoireann agus do phobal na scoile uile. Socraíonn siad ionchais arda do gach foghlaimoir.</b>
A bheith i gceannas ar rannpháirtíocht na scoile i bpróiseas leanúnach féinmheastóireachta	Téann na daoine atá i gceannas ar fhéinmheastóireacht scoile i ngleic leis mar phróiseas struchtúrtha a dhíríonn ar fhoghlaim, ar theagasc agus ar mheasúnú a fheabhsú.	Téann na daoine atá i gceannas ar fhéinmheastóireacht scoile i ngleic leis mar phróiseas struchtúrtha a dhíríonn ar fhoghlaim, ar theagasc agus ar mheasúnú a fheabhsú.
	Aithníonn an príomhoide, an príomhoide tánaisteach (na príomhoidí tánaisteacha) agus ceannairí eile sa scoil gur cuid ríthábhachtach dá ról pleanáil ghníomhaíochta le haghaidh feabhsúcháin a threorú agus a bhainistiú. Tá siad ag obair lena chinntiú go gcuirtear pleananna feabhsúcháin i ngníomh ar bhonn scoile uile agus go ndéantar monatóireacht chórasach orthu.	Cleachtaíonn an príomhoide, an príomhoide tánaisteach (na príomhoidí tánaisteacha) agus ceannairí eile sa scoil <b>a ról go han-inniúil</b> maidir le pleanáil ghníomhaíochta le haghaidh feabhsúcháin a threorú agus a bhainistiú. <b>Cinntíonn siad</b> go gcuirtear pleananna feabhsúcháin i ngníomh ar bhonn scoile uile agus go ndéantar monatóireacht chórasach orthu.
	Déanann na daoine atá i gceannas ar fhéinmheastóireacht scoile a ndícheall ionchais arda a bhunú tríd an bplean feabhsúcháin scoile.	<b>Cinntíonn na daoine atá i gceannas ar fhéinmheastóireacht scoile go bhfuil cultúr ardmhianta na foirne agus na scoláirí mar bhonn agus mar thaca ag pleanáil feabhsúcháin na scoile.</b>
	Tá na daoine atá i gceannas ar fhéinmheastóireacht scoile dírithe ar chur i bhfeidhm éifeachtach na ngníomhartha comhaontaithe agus tá siad tiomanta dá dtionchar a thomhas.	<b>Oibríonn na daoine atá i gceannas ar fhéinmheastóireacht scoile ar bhealach a bhfuil cuspóir leis agus go han-éifeachtach lena chinntiú mbíonn feabhsuithe intomhaiste agus inaitheanta i dtorthaí na bhfoghlaimoirí mar thoradh ar ghníomhartha a chuirtear i bhfeidhm.</b>
Caidrimh a thógáil agus a choinneáil le tuismitheoirí, le scoileanna eile, agus leis an bpobal níos leithne	Bíonn luach ag an bpríomhoide, an príomhoide tánaisteach (na príomhoidí tánaisteacha) agus ceannairí eile sa scoil ar, agus tugann siad tacaíocht do, chomhpháirtíocht le tuismitheoirí mar mhodh chun tacú le foghlaim agus folláine na scoláirí. Tógann agus cothaíonn siad caidreamh dearfach le tuismitheoirí.	Bíonn luach ag an bpríomhoide, an príomhoide tánaisteach (na príomhoidí tánaisteacha) agus ceannairí eile sa scoil ar, agus tugann siad tacaíocht do, chomhpháirtíocht le tuismitheoirí mar mhodh chun tacú le foghlaim agus folláine na scoláirí. Tógann agus cothaíonn siad <b>caidreamh an-chuiditheach le tuismitheoirí a mbíonn tionchar dearfach acu ar fhoghlaim a bpáistí.</b>
	Déanann an príomhoide, an príomhoide tánaisteach (na príomhoidí tánaisteacha) agus ceannairí eile sa scoil oiriúnú d'athruithe sa chomhthéacs nó sa timpeallacht polasaí agus bainistíonn siad cur i bhfeidhm na n-athruithe go maith.	Léiríonn an príomhoide, an príomhoide tánaisteach (na príomhoidí tánaisteacha) agus ceannairí eile sa scoil <b>tuisceant shoiléir ar phróisis athraithe agus tugann siad faoi bhainistíocht an athraithe ar bhealach comhoibríoch, solúbtha agus íogair.</b>



Caighdeán	Ráitis ar chleachtas éifeachtach	Ráitis ar chleachtas fíor-éifeachtach
	Éascaíonn agus tacaíonn an bord bainistíochta agus an príomhoide le cumann na dtuismitheoirí a ról comhpháirtíochta agus comhairleach a chomhlíonadh.	Éascaíonn agus tacaíonn an bord bainistíochta agus an príomhoide le cumann na dtuismitheoirí a ról comhpháirtíochta agus comhairleach a chomhlíonadh, <b>agus feidhmíú mar fhoram ionchuimsitheach a thacaíonn le rannpháirtíocht na dtuismitheoirí uile.</b>
	Tá naisc mhaithe ag an bpríomhoide, ag an bpríomhoide tánaisteach (na príomhoidí tánaisteacha) agus ag ceannairí eile sa scoil le scoileanna eile agus le soláthraithe oideachais, agus baineann siad úsáid éifeachtach as tacaíochtaí seachtracha chun deiseanna foghlama a leathnú do scoláirí.	<b>Forbraíonn agus cothaíonn</b> an príomhoide, an príomhoide tánaisteach (na príomhoidí tánaisteacha) agus ceannairí eile sa scoil <b>caidreamh an-táirgiúil</b> le scoileanna eile agus le soláthraithe oideachais, agus baineann siad <b>úsáid an-éifeachtach as tacaíochtaí seachtracha</b> chun deiseanna foghlama a leathnú do scoláirí.
	Cothaíonn an príomhoide, an príomhoide tánaisteach (na príomhoidí tánaisteacha) agus ceannairí eile sa scoil caidreamh maith leis an bpobal i gcoitinne.	<b>Forbraíonn agus cothaíonn</b> an príomhoide, an príomhoide tánaisteach (na príomhoidí tánaisteacha) agus ceannairí eile sa scoil caidreamh <b>comhthairbheach</b> idir an scoil agus an pobal i gcoitinne.
	Déanann an príomhoide, an príomhoide tánaisteach (na príomhoidí tánaisteacha) agus ceannairí eile sa scoil cumarsáid le tuismitheoirí agus le páirtithe eile ar bhealaí éagsúla. Tarlaíonn cumarsáid dhá threo, agus tá struchtúir ann a chumasáíonn idirphlé le comhpháirtithe.	Déanann an príomhoide, an príomhoide tánaisteach (na príomhoidí tánaisteacha) agus ceannairí eile sa scoil caidrimh chuiditheacha a fhorbairt agus a choinneáil trí chumarsáid éifeachtach rialta le páirtneírí uile na scoile ag baint úsáid as raon meán. Lorgaíonn agus éistean an príomhoide le tuairimí daoine eile agus glacann an príomhoide páirt fhoirmeálta in idirphlé an-éifeachtach le comhpháirtithe.
<b>Bainistiú, ceannaireacht agus idirghabháil a dhéanamh ar an athrú d'fhonn freagairt do riachtanais athraitheacha na scoile agus d'athruithe san oideachas</b>	Tuigeann na daoine sin a bhfuil ról cheannaireachta agus bhainistíochta acu riachtanais athraitheacha na scoile, agus féachann siad le freagairt dóibh.	Bíonn na daoine sin a bhfuil ról cheannaireachta agus bhainistíochta acu <b>airdeallach agus freagrúil</b> do riachtanais athraitheacha na scoile.
	Tá eolas ag na daoine a bhfuil ról cheannaireachta agus bhainistíochta acu ar fhorbairtí oideachais, lena n-áirítear réimsí tosaíochta náisiúnta, agus feiceann siad a n-ábharthacht don scoil. Féachann siad leis an eolas seo a úsáid go cuiditheach.	Coinníonn na daoine sin a bhfuil ról cheannaireachta agus bhainistíochta acu <b>suas le smaointeoireacht, forbairtí agus athruithe sa timpeallacht oideachais níos leithne</b> , lena n-áirítear réimsí tosaíochta náisiúnta, <b>agus úsáideann siad an t-eolas seo go dearfach ar mhaithe leis an scoil.</b>
	Úsáideann an príomhoide agus iad siúd atá i gceannas ar FMS an próiseas FMS le héifeachtúlacht mhéadaitheach mar mhodh chun athruithe a bhainistiú.	Úsáideann an príomhoide agus iad siúd atá i gceannas ar FMS an próiseas <b>FMS go han-éifeachtach chun freagairt na scoile ar riachtanais athraitheacha a bhainistiú.</b>



### Réimse 4: Acmhainn na ceannaireachta a fhorbairt

Caighdeáin	Ráitis ar chleachtas éifeachtach	Ráitis ar chleachtas fíor-éifeachtach
Léirmheastóireacht a dhéanamh ar a gcleachtas mar cheannairí agus forbairt a dhéanamh ar a dtuiscint ar cheannaireacht éifeachtach agus inbhuanaithe	Téann ceannairí scoile i ngleic go comhsheasmhach le féinmheastóireacht phearsanta i gcoinne caighdeáin ghairmiúla ábhartha.	Déanann an bord bainistíochta, an príomhoide agus ceannairí scoile eile athbhreithniú rialta ar a gcleachtas agus ar a bhforbairt ghairmiúil féin agus ar fhorbairt ghairmiúil a chéile trí dhianphróisis féinmheastóireachta na scoile.
	Ceistíonn ceannairí scoile a gcleachtas trí phróisis mhachnaimh phearsanta. Tá siad toilteanach oibriú ar réimsí dá gcleachtas a dteastaíonn feabhsú uathu.	Forbraíonn an bord bainistíochta, an príomhoide, an príomhoide tánaisteach (na príomhoidí tánaisteacha) agus ceannairí eile na scoile féinfheasacht agus a gcleachtas féin á gceistiú acu go rialta trí mhachnamh pearsanta agus comhoibrioch. Aithníonn siad agus oibríonn siad ar réimsí dá gcleachtas a dteastaíonn feabhsú uathu.
	Tugann an príomhoide, an príomhoide tánaisteach (na príomhoidí tánaisteacha), agus ceannairí eile na scoile aird ar a bhfolláine féin chomh maith le folláine daoine eile. Freagraíonn siad go maith d'fhreagrachtaí agus d'éilimh phráinneacha. Aithníonn siad an tábhacht a bhaineann le héirim mhothúcháin mar ghné riachtanach dá gcleachtas ceannaireachta.	Tugann an príomhoide, an príomhoide tánaisteach (na príomhoidí tánaisteacha) agus ceannairí eile sa scoil aire go rathúil dá bhfolláine féin chomh maith le folláine daoine eile. Freagraíonn siad go comhréireach agus go cuiditheach d'fhreagrachtaí agus d'éilimh phráinneacha. Tá an luach a chuireann siad ar éirim mhothúcháin le feiceáil ina ngníomhartha agus ina n-idirghníomhaíochtaí ó lá go lá.
	Cuireann an príomhoide rudaí in ord tosaíochta agus déanann siad freagrachtaí a leithdháileadh go maith den chuid is mó.	Cuireann an príomhoide rudaí in ord tosaíochta agus déanann siad freagrachtaí a leithdháileadh go cuí agus go straitéiseach.
	Tá córais agus struchtúir á mbunú ag an bpríomhoide chun freastal ar riachtanais tosaíochta na scoile.	Cinntíonn an príomhoide go bhfuil córais agus struchtúir i bhfeidhm chun freastal ar riachtanais tosaíochta na scoile.
A chur ar chumas na mball foirne ról cheannaireachta a ghlacadh agus a chur i bhfeidhm	Tuigeann an príomhoide an tábhacht a bhaineann le cáilíocht na ceannaireachta agus na bainistíochta don scoil mar eagraíocht foghlama.	Aithníonn agus dearbhaíonn an príomhoide an ról saineúil atá ag cáilíocht na ceannaireachta agus na bainistíochta don scoil mar eagraíocht foghlama.
	Spreagann an príomhoide na múinteoirí chun ról cheannaireachta a ghlacadh agus chun an fhoghlaim a threorú, agus tá an príomhoide sásta freagrachtaí suntasacha ceannaireachta a dháileadh.	Cuireann an príomhoide ar chumas na múinteoirí ról cheannaireachta a ghlacadh agus an fhoghlaim a threorú, trí úsáid éifeachtach a bhaint as samhlacha ceannaireachta dáilte.
	Spreagann an príomhoide bunú foirne chun dul i ngleic le tosaíochtaí na scoile. Tuigeann an príomhoide an poitéinseal chun cumas ceannaireachta a thógáil, agus féachann siad lena fhorbairt.	Spreagann an príomhoide obair bhuíne i ngach gné de shaol na scoile. Cruthaíonn agus spreagann an príomhoide meithleacha foirne agus grúpaí oibre chun forbairtí i bpríomhréimsí a threorú, ag tógáil cumas ceannaireachta dá réir.
	Soláthraíonn an príomhoide agus an príomhoide tánaisteach (na príomhoidí tánaisteacha) clár meantóireachta chun tacú le múinteoirí a bhfuil ról nua acu.	Soláthraíonn agus bainistíonn an príomhoide agus an príomhoide tánaisteach (na príomhoidí tánaisteacha) clár meantóireachta éifeachtach chun tacú le múinteoirí a bhfuil ról nua acu agus chun cumas ceannaireachta na meantóirí a fhorbairt.
Forbairt rannpháirtíochta na scoláirí, ceannaireacht na scoláirí agus rannpháirtíocht na dtuismitheoirí a chothú agus a éascú	Cuireann na daoine a bhfuil ról cheannaireachta agus bhainistíochta acu luach ar thuairimí na scoláirí agus na dtuismitheoirí, agus tacaíonn siad lena rannpháirtíocht i bhfeidhmiú na scoile.	Aithníonn na daoine a bhfuil ról cheannaireachta agus bhainistíochta acu na scoláirí agus na dtuismitheoirí mar gheallsealbhóirí, bíonn meas acu ar a dtuairimí agus cinntíonn siad go bhfuil baint acu le feidhmiú na scoile.
	Cinntíonn na daoine a bhfuil ról cheannaireachta agus bhainistíochta acu go dtoghtar comhairle na scoláirí go daonlathach, go bhfuil láithreach infheicthe agus bhríoch aici sa scoil agus go gcuirtear san áireamh í sa chinnteoireacht.	Cinntíonn na daoine sin a bhfuil ról cheannaireachta agus bhainistíochta acu go bhfuil comhairle na scoláirí tofa go daonlathach, ionchuimsitheach agus ionadaíoch, agus go bhfuil sí ina spreagthóir le haghaidh athraithe, le ról gníomhach i gcinnteoireacht agus i bhforbairt polasaí.

Caighdeáin	Ráitis ar chleachtas éifeachtach	Ráitis ar chleachtas fíor-éifeachtach
	Tugann na daoine a bhfuil ról cheannaireachta agus bhainistíochta acu deiseanna do scoláirí ról cheannaireachta a ghlacadh.	Tacaíonn na daoine sin a bhfuil ról cheannaireachta agus bhainistíochta acu le scoláirí ról cheannaireachta a ghlacadh trí oiliúint ábhartha a éascú agus deiseanna a sholáthar chun tionscnaimh scoile a threorú.
	Aithníonn na daoine atá i gceannas ar an bpróiseas FMS an gá atá le héisteacht le scoláirí agus le tuismitheoirí agus tá siad ag dul i gcomhairle le scoláirí níos mó faoi conas a fhoghlaimíonn siad agus ag fáil aiseolais ar éifeachtacht a gcuid foghlama.	Téann na daoine atá i gceannas ar an bpróiseas FMS i gcomhairle go bríoch agus téann siad i dteagmháil le scoláirí agus tuismitheoirí chun cleachtais foghlama, teagasc agus mheasúnaithe a athbheithníú agus a fheabhsú.
Líonraí gairmiúla a thógáil le ceannairí scoile eile	Téann an príomhoide, an príomhoide tánaisteach (na príomhoidí tánaisteacha) agus ceannairí eile sa scoil i mbun comhrá gairmiúil lena bpiaraí ag leibhéil éagsúla ar bhonn leanúnach. Féachann siad leis an méid a fhoghlaimíonn siad a chur i bhfeidhm ina gcleachtas.	Glacann an príomhoide, an príomhoide tánaisteach (na príomhoidí tánaisteacha) agus ceannairí scoile eile páirt ghníomhach i gcumainn ghairmiúla do cheannairí agus do bhainisteoirí scoile ag gach leibhéal, suas go dtí agus lena n-áirítear an leibhéal idirnáisiúnta. Léiríonn siad foghlaim ó na comhcheangail seo ina gcleachtas.
	Cuireann an príomhoide, an príomhoide tánaisteach (na príomhoidí tánaisteacha) agus ceannairí eile sa scoil le pobal foghlama gairmiúil a bpiaraí.	Tacaíonn an príomhoide, an príomhoide tánaisteach (na príomhoidí tánaisteacha) agus ceannairí eile sa scoil le foghlaim ghairmiúil a bpiaraí, agus cuireann siad leis an bpobal foghlama gairmiúla ar bhealach a bhfuil cuspóir leis.
	Baineann na daoine sin a bhfuil ról cheannaireachta agus bhainistíochta acu leas as tacaíocht ó chomhlachtaí náisiúnta a thacaíonn le cleachtais éifeachtacha cheannaireachta agus bhainistíochta a fhorbairt.	Téann na daoine sin a bhfuil ról cheannaireachta agus bhainistíochta acu i ngleic, ar bhealach a bhfuil cuspóir leis, leis na comhlachtaí náisiúnta a thacaíonn le forbairt cleachtais éifeachtacha cheannaireachta agus bhainistíochta.



Aguisín A: Creat chun tacú le scoileanna machnamh a dhéanamh ar bheartas agus ar chleachtas de réir na *nGnásanna Frithbhulaíochta Bunscoile agus Iar-bhunscoile (2013)*

Réimsí	Tréithe scoile ina bhfuil cultúr agus timpeallacht scoile dearfach
<b>Ionchuimsiú</b>	<ul style="list-style-type: none"> <li>Fáiltítear roimh dhifríocht agus éagsúlacht agus cothaítear ionchuimsitheacht</li> <li>Spreagtar meas, muinín, cúram, machnamh agus tacaíocht do dhaoine eile</li> <li>Tugtar aire faoi leith dá scoláirí 'i mbaol'</li> <li>Úsáidtear a córais mhonatóireachta chun idirghabháil luath a éascú nuair is gá agus freagraítear ar bhealach íogair do riachtanais, imní nó buarthaí daoine aonair</li> <li>Tá an cumas ann athrú mar fhreagra ar riachtanais na scoláirí</li> </ul>
<b>Dearcthaí agus luachanna</b>	<ul style="list-style-type: none"> <li>Cothaítear freagracht shóisialta, caoinfhulaingt agus tuiscint i measc na mball go léir ar scoil agus taobh amuigh den scoil</li> <li>Aithnítear an ceart atá ag gach ball de phobal na scoile taitneamh a bhaint as an scoil i dtimpeallacht shlán</li> <li>Méadaítear feasacht i measc phobal uile na scoile (lena n-áirítear bainistíocht na scoile, múinteoirí agus baill foirne eile, scoláirí, tuismitheoirí, oibríthe deonacha srl.) gur iompar do-ghlactha í an bhulaíocht agus spreagtar scoláirí le hiompraíocht bhulaíochta a nochtadh agus a phlé i dtimpeallacht neamh-bhagrach, agus freagraítear mar is cuí</li> <li>Bíonn an timpeallacht oscailte, tacúil agus spreagtar scoláirí le hiompraíocht bhulaíochta a nochtadh agus a chur in iúl</li> <li>Aithnítear gnéithe den churaclam trínar féidir tionchair dhearfacha agus bhuana a chur i bhfeidhm ar dhearcthaí agus ar luachanna na scoláirí a fhoirmiú</li> </ul>
<b>Straitéisí oideachais agus coiscthe</b>	<ul style="list-style-type: none"> <li>Cuirtear réimse straitéisí oideachais agus coiscthe i bhfeidhm chun feasacht a ardú ar bhulaíocht agus aghaidh a thabhairt uirthi</li> <li>Cinntítear maoirseacht agus monatóireacht chuimsitheach trína gcoimeádtar gach gné de ghníomhaíocht na scoile faoi bhreathnóireacht</li> <li>Tá raon straitéisí oideachais agus coiscthe i bhfeidhm aici chun déileáil go sainráite le ceist na cibearbhulaíochta agus na bulaíochta féiniúlachta lena n-áirítear bulaíocht homafóbach, bulaíocht thrasfóbach, bulaíocht chiníoch, bulaíocht bunaithe ar bhallraíocht duine den Lucht Siúil agus bulaíocht orthu siúd faoi mhíchumas nó riachtanais speisialta oideachais</li> <li>Cinntíonn sí go bhfuil ról agus freagracht sainmhínithe go soiléir ag tuismitheoirí agus scoláirí chun cuidiú le hiompraíocht bhulaíochta scoilbhunaithe a chosc agus aghaidh a thabhairt uirthi agus chun déileáil le haon tionchar diúltach laistigh den scoil ó iompraíocht bhulaíochta a tharlaíonn in áiteanna eile</li> <li>Oibrítear leis na gníomhaireachtaí áitiúla éagsúla agus tríothu chun dul i ngleic le gach cineál bulaíochta agus iompair fhrithshóisialta</li> <li>Déanann sí monatóireacht ar éifeachtacht na straitéisí oideachais agus coiscthe atá i bhfeidhm</li> </ul>
<b>Caidrimh agus idirghníomhaíochtaí</b>	<ul style="list-style-type: none"> <li>Cothaítear caidreamh measúil ar fud phobal na scoile</li> <li>Forbraítear ionbhá agus meas ar scoláirí</li> <li>Spreagtar caidrimh dhearfacha a chothaíonn comhbhá i measc piaraí - scoláire/scoláire agus múinteoir/múinteoir agus idir grúpaí agus ina measc</li> <li>Spreagann an fhoireann, faoi cheannas an phríomhoide, le gníomhú chun bulaíocht / iompar ionsaitheach ag ball ar bith de phobal na scoile a chosc</li> </ul>



