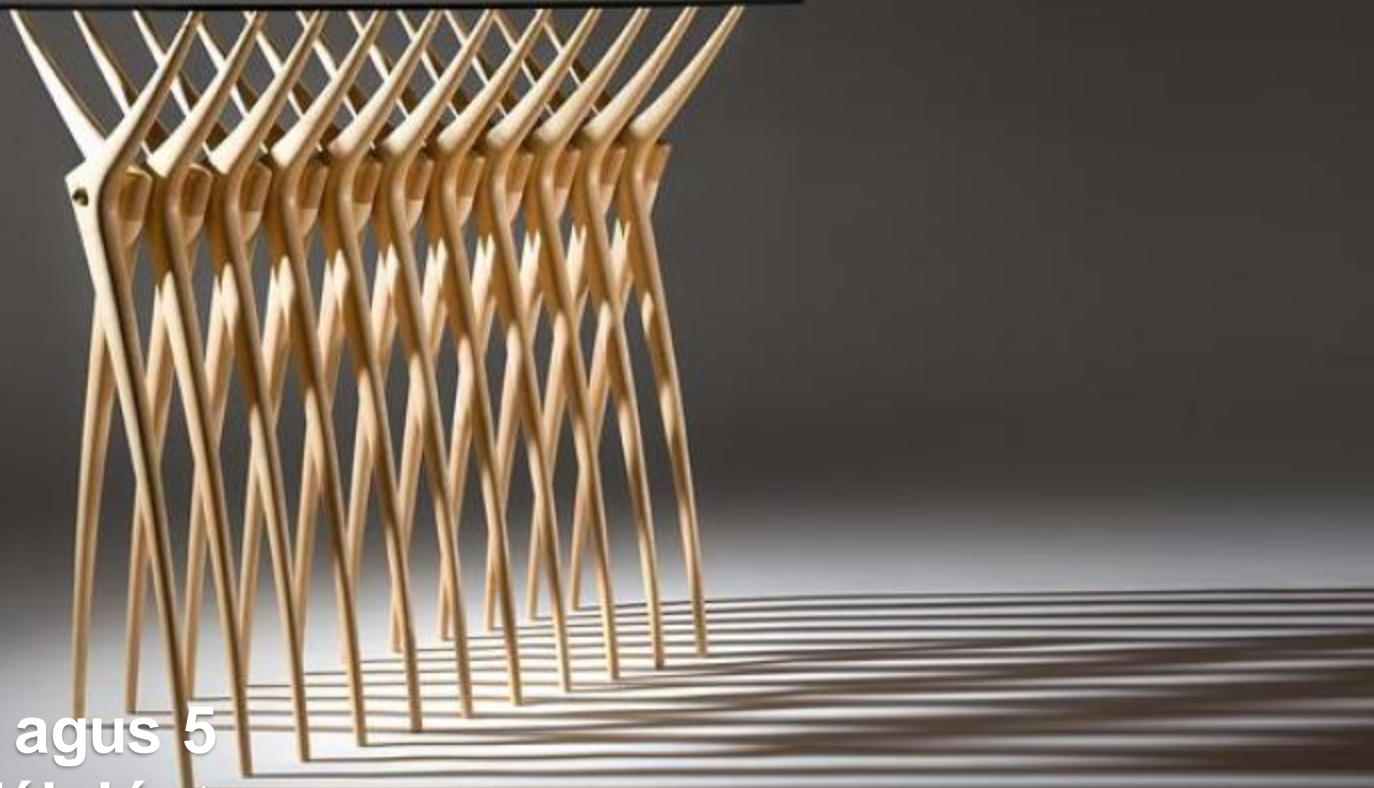
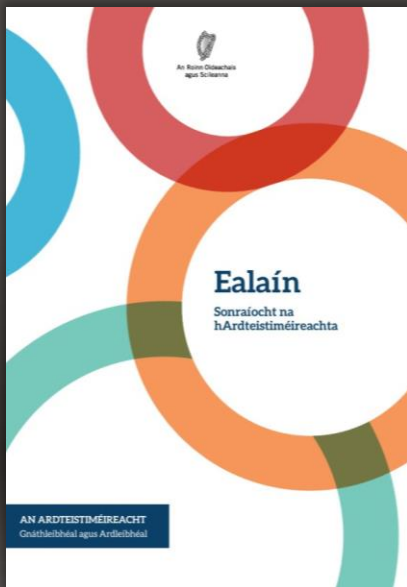


Ealaín na hArdteistiméireachta



Oide



Cónascadh Lá 4 agus 5
den Seimineár Náisiúnta

Tacú leis an bhFoghlaim
Ghairmiúil i measc Ceannairí
Scoile agus Múinteoirí

Supporting the Professional
Learning of School Leaders
and Teachers

Cé hé Oide?



Oide

Is seirbhís tacaíochta nua de chuid na Roinne Oideachais do scoileanna í Oide, a seoladh go hoifigiúil ar an 1 Meán Fómhair, 2023. Tá an tseirbhís mar thoradh ar chomhtháthú LCS, CNIM, SSM agus SFGM, trína dtugtar saibhreas saineolais agus acmhainní le chéile chun tacú níos fearr lenár gcóras oideachais.



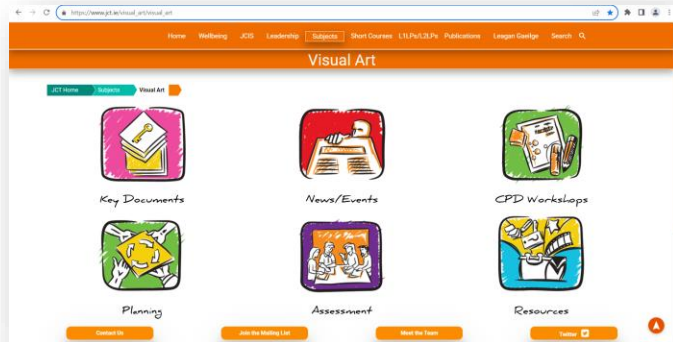
Tacaíocht d'Amharc-Ealaín/ Ealaín



Oide



www.oide.ie



www.jct.ie



www.pdst.ie

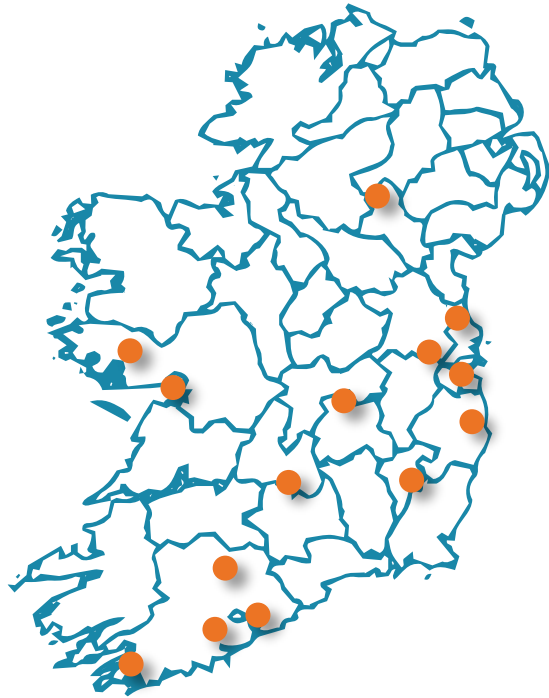
Tacú leis an bhFoghlaim Ghairmiúil i measc Ceannairí Scoile agus Múinteoirí

Supporting the Professional Learning of School Leaders and Teachers

Seo í an Fhoireann



Oide



Gemma Tierney
Ceannaire
Sinsearach



Stephanie Hodgers
Ceannaire
Foghlaim Ghairmiúil



Melissa Murphy
Ceannaire
Foghlaim Ghairmiúil



Kathleen McCormack
Ceannaire
Foghlaim Ghairmiúil



Orla Doyle
Ceannaire
Foghlaim Ghairmiúil

&

Múinteoirí comhlacha
ó gach cearn den tír



Aonad foghlama a phleanáil do Réimsí Inneachair an Amharcstaidéir

Scrúdú a dhéanamh ar fhorbairt smaointeoireacht chriticiúil agus chruthaitheach an scoláire

Rannpháirteachas agus rannpháirtíocht na scoláirí a fhiosrú le linn an phróisis chruthaithigh



Ealaín na hArdteistiméireachta

Seisiún 1



Le linn Sheisiún 1, déanfaimid na nithe seo a leanas...



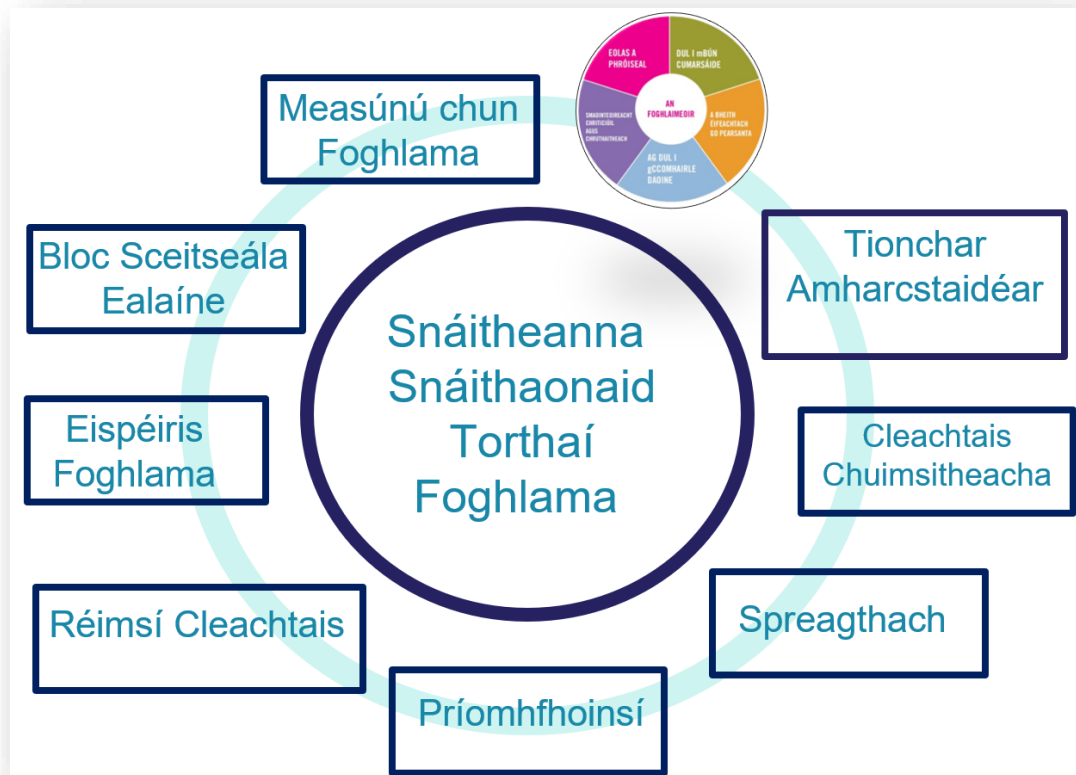
Oide

Torthaí Foghlama do Réimsí Inneachair Amharcstaidéir a Bhreithniú

Aonad foghlama a phleanáil do Réimsí Inneachair an Amharcstaidéir

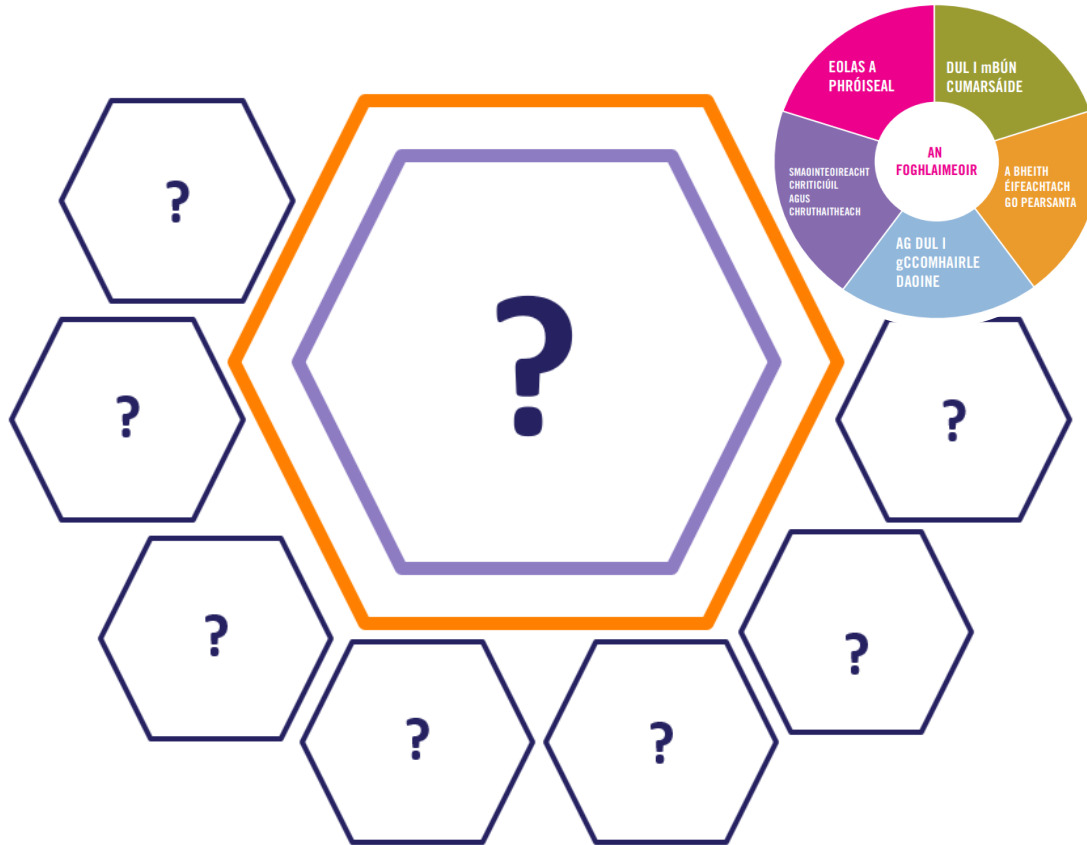


Cad é a ba mhaith leat na scoláirí a fhoghlaim?





*Dearann agus ullmhaíonn múinteoirí seicheamh tascanna foghlama agus gníomhaíochtaí roimh ré atá oiriúnach d'intinní foghlama sonracha **sa cheacht nó sa tsraith ceachtanna** agus úsáideann cásanna fíorsaoil, nuair is cuí. **Tá dearadh agus seachadadh ceachtanna solúbtha chun deiseanna foghlama atá ag teacht chun cinn a cheadú agus chun gnéithe de rogha a sholáthar do scoláirí.***



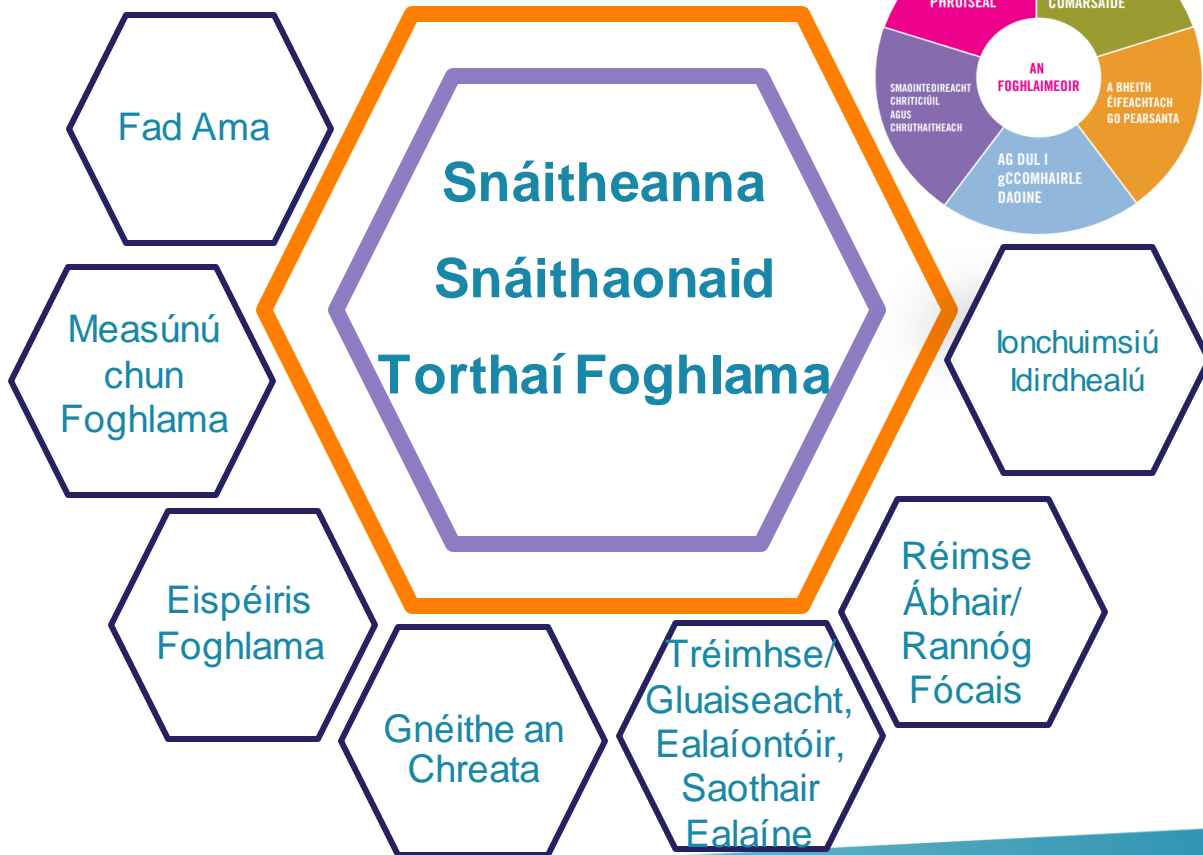
Cad iad na tosca ar cheart dúinn smaoineamh orthu?



Pleanáil don Amharcstaidéar: Réimsí Ábhair



Oide



Cad é a ba mhaith leat na scoláirí a fhoghlaim?

Torthaí Foghlama



Oide

Snáithaonaid

Torthaí Foghlama

Snáithe Freagartha	
Foghlaimionn an scoláire faoi	Ba chóir go mbeadh sé ar chumas an scoláire
3.1 Anailís	<ul style="list-style-type: none"> plé a dhéanamh ar shamplaí ón Amharcaidéar an smaointeoireacht agus na gnéithe ealaíonta a aithní ina obair féin agus in obair daoine eile smaointe agus saothar bunaithe agus nua a cheistiú
3.2 Fiosrúcháin chomhthéacsúla	<ul style="list-style-type: none"> a shaothar féin a shuíomh i ndáil le saothar ealaíne eile i gcomhthéacs(anna) áirithe (go stíleach, go sóisialta, go polaitiúil, go heiliciúil, srl.)
3.3 Tionchar agus luach	<ul style="list-style-type: none"> luach a chur ar a shaothar féin agus saothar daoine eile argóint nó cás a dhéanamh d'fhúntas saothair leis an bhfaisnéis chomhthéacsúil chuí taithí a fháil ar ealaín trí freagairtí cóadacha agus/nó mothúcháinacha
3.4 Machnamh criticiúil agus pearsanta	<ul style="list-style-type: none"> plé a dhéanamh ar fhorbairt smaointe agus saothar ón gcoinceap go cur i gcrích fanaise a chur i láthair d'iniúchadh marthanach agus athraitheach ar spreagthach luach a chur ar iniúchadh marthanach agus athraitheach ar spreagthach
3.5 Próiseas	<ul style="list-style-type: none"> cur síos a dhéanamh ar a spreagthach/réimse fiosrúcháin foinseí faisnéise a léirmhíniú freagairt do rogha línióchtai, staidéar agus saothar críochnaithe a rogha freagairtí amhaic a shintéisiú réasúnalocht éifeachtach lena roghanna a chur in iúl a thairghe, a phróisis, a chinnteoireacht agus a shaothar críochnaithe a chosaint

Snáithe Taigh	
Foghlaimionn an scoláire faoi	Ba chóir go mbeadh sé ar chumas an scoláire
1.1 Féachaint	<ul style="list-style-type: none"> anailís a dhéanamh ar shaothar ealaíne stíle ealaíne a aithní agus gnéithe ábhartha a shainaithní teanga chriticiúil agus amhaic a úsáid le cur síos a dhéanamh ar shaothar ealaíne taithí a fháil ar an timpeallacht nádúrtha agus thógtha mar fhoinse inspioráide na foinseí a thagallonn le forbairt a shainaithní
1.2 Talfeadadh agus doiciméadú	<ul style="list-style-type: none"> faisnéis ó réimse foinseí agus meán a bhailiú le chéile faisnéis amhaic a thalfeadadh trí réimse meán agus teicnióchtai a léirmhíniú den domhan a ghabháil ar bhealach fisiciúil/digiteach a bhunús lena rogha meán a chosaint
1.3 Triail agus Léirmhíniú	<ul style="list-style-type: none"> faisnéis ón taighde a idirdhealú agus a bhaint as talfead amhaic anóntáite dá fiosrúcháin a thairgheadh trial a bhaint as smaointe, meán agus teicnióchtai scoleanna fadhbéirigh a úsáid chun smaointe a fhorbairt
1.4 Fiosrúcháin chomhthéacsúla	<ul style="list-style-type: none"> an comhthéacs níos leithne den chaoi a bhfuil an domhan ag athrú go leanúnach, go sóisialta, go polaitiúil, go heiliciúil, srl., a úsáid ina shaothar dúil i glegleic le healaíontóir nó saothar ealaíne aitheanta an chaoi a mbliom líonchar ag comhthéacs agus tréimhe ar smaointeoireacht ealaíonta a mhíniú naic le healaíontóirí ón am a cailleadh agus ón am i láthair inar fiosaíodh topaicí nó téamaí den chineál ealaíne a shainaithní
1.5 Próiseas	<ul style="list-style-type: none"> a spreagthach/réimse fiosrúcháin féin a cheapadh agus a fhorbairt foinseí faisnéise a shainaithní rogha línióchtai agus staidéar a thagallonn lena smaointe agus a shaothar a dhíríochtú rogha freagairtí amhaic a úsáid á ábhartha dá réimse staidéir réasúnalocht dá roghanna a fhorbairt bunaithe ar a thairghe a phróiseas taighde agus chinnteoireachta a chur in iúl agus a anóil

Snáithe Cruthaithe	
Foghlaimionn an scoláire faoi	Ba chóir go mbeadh sé ar chumas an scoláire
2.1 Déanamh	<ul style="list-style-type: none"> coinceap a fhorbairt ar bhealaí samhíocha agus cruthaitheacha bunfhoinse a léirmhíniú lena n-áirítear an timpeallacht nádúrtha agus thógtha, agus cruth an duine mar fhoinse inspioráide scoleanna, eolas agus teicnicí cuil a chur i bhfeidhm saothar críochnaithe a chruthú bunaithe ar a thairghe
2.2 Fiosrúcháin chomhthéacsúla	<ul style="list-style-type: none"> na gnéithe ealaíne agus na príonsabail dearta a chur i bhfeidhm agus a shaothar á chruthú agus á mheas mímhéas a dhéanamh ar shaothar daoine eile agus ar a shaothar féin a thairgí ar an Amharcaidéar a aistriú chuig a shaothar praiticiúil
2.3 Próiseas	<ul style="list-style-type: none"> cur síos a dhéanamh ar a spreagthach/réimse fiosrúcháin foinseí faisnéise a léiriú rogha línióchtai, staidéar agus saothair réadaíche a chruthú a shaothar a fhorbairt, triail a bhaint as agus é a chur in eagar a rogha freagairtí amhaic ábhartha a chosaint airíonna an mheáin a thuiscint agus iad a chur i bhfeidhm go cuil an réasúnalocht lena roghanna a mhíniú a thairghe, a phróisis agus a chinntí ba chúis lena saothar críochnaithe a cheangal
2.4 Cur i gcrích/Cur i láthair	<ul style="list-style-type: none"> a shaothar a choimeád agus a chur i láthair ar bhealach measta measúnú a dhéanamh ar bhri agus ar chomhthéacs an tsaothair roghnaithe bri agus chomhthéacs an tsaothair roghnaithe a chur in iúl réasúnalocht a chur in iúl chun a roghanna a mhíniú



Freagair	
Snáithaonad Foghlaimíonn scoláirí faoi	Torthaí Foghlama Ba chóir go mbeadh sé ar chumas an scoláire
3.3 Tionchar agus luach	<ul style="list-style-type: none">● luach a chur ar a shaothar féin agus saothar daoine eile● cás a dhéanamh d'fhiúntas saothair leis an bhfaisnéis chomhthéacsúil chuí● taithí a fháil ar ealaín trí fhreagairtí céadfacha agus/nó mothúchána

Torthaí Foghlama



Oide

Gníonmhaíocht:

1. Léigh trí na Torthaí Foghlama
2. Roghnaigh Torthaí Foghlama a d'fhéadfaí a úsáid chun pleanáil le haghaidh Réimsí Inneachair Amharcstaidéir
3. Cuir tic leis na Torthaí Foghlama roghnaithe

Snáithe Cruthaithe		
Foghlaim an scoláire faoi	Ba chóir go mbeadh sé ar chumas an scoláire	
2.1 Déanamh		coincheapa a fhorbairt ar bhealaí samhlacha agus
Snáithe Taighde		
Foghlaim an scoláire faoi	Ba chóir go mbeadh sé ar chumas an scoláire	
1.1 Faischaint	anailís a dhéanamh ar shaothar eolaine	líneair an timpallacht i an dúine mar fhoinsí chur i bhfeidhm líne ar a taighde
Snáithe Freagartha		
Foghlaim an scoláire faoi	Ba chóir go mbeadh sé ar chumas an scoláire	
3.1 Anailís	<ul style="list-style-type: none">plé a dhéanamh ar shamplaí ón Amharcstaidéaran smaoineoireacht agus na gnéithe ealaíonta a aithnínt in obair féin agus in obair daoine eilesmaointe agus saothar bunaithe agus nua a cheistiú	<ul style="list-style-type: none">a shainmhíniúar síos a dhéanamh ar shaothar eolaineús tógtha mar thoise inspioráidea shainmhíniú <p>stáilí dearta a chur i agus á mbeas daoine eile agus ar a n-úsáid chur a shaothar</p>
3.2 Fiosrúcháin chomhthéacsúla	<ul style="list-style-type: none">a shaothar féin a shuíomh i ndáil le saothar eolaine eile i gcomhthéacs(anna) áirithe (go stíleach, go sóisialta, go potaúil, go heiticúil, srl.)	<ul style="list-style-type: none">arísna gceistírochtarle a fhorbairt <p>chreimse fiosrúcháin ar réadaíthe a chruithís agus é a chur in eagar a chosaint iad a chur i bhfeidhm go ríthúil</p>
3.3 Tionchar agus luach	<ul style="list-style-type: none">luach a chur ar a shaothar féin agus saothar daoine eileargóint nó cás a dhéanamh d'fhúntas saothair leis an bhfaisnéis chomhthéacsúilchuítaithní a fháil ar eolain trí freagairtí céadfacha agus/nó mothúchána	<ul style="list-style-type: none">Stáilí an domhan ag athrú go leanúnach, go ádúil na shaotharle athnaisagus léimneis ar smaoineoireacht ealaíonta a chur ar chomhthéacs an t-athnais <p>le ba chúis lena saothar</p>
3.4 Machnamh criticiúil agus pearsanta	<ul style="list-style-type: none">plé a dhéanamh ar fhorbairt smaointe agus saothar ón goincheap go cur i gcríchfianaise a chur i láthair d'iniúchadh marthanach agus athraitheach ar spreagthachluach a chur ar iniúchadh marthanach agus athraitheach ar spreagthach	<ul style="list-style-type: none">luach agus a fhorbairt <p>Stáilí an domhan ag athrú go leanúnach, go ádúil na shaothar</p>
3.5 Próiseas	<ul style="list-style-type: none">cur síos a dhéanamh ar a spreagthachléimse fiosrúcháinfoinsi faisnéise a léirmhíniúfreagairtí do roga líniochtaí, stáidéar agus saothar críochnaithea roga freagairtí a shintéisiúréasúnaíocht éifeachtach lena roghanna a chur in iúla taighde, a próisis, a chinnteoireacht agus a shaothar críochnaithe a chosaint	<ul style="list-style-type: none">Stáilí an domhan ag athrú go leanúnach, go ádúil na shaotharle dá réimse stáidéir líne ar a taighdechur in iúl agus a anailís <p>le ba chúis lena saothar</p>

Torthaí Foghlama



Oide

Cé go leagtar amach na torthaí foghlama a bhaineann le gach snáithe astu féin, níor cheart go dtuigfí as sin go bhfuil staidéar le déanamh ar na snáitheanna ina n-aonar. Barrfheabhsaítear rannpháirtíocht ahus foghlaim and foghlaimeora trí thaithí iomlán chomhtháithe ar na trí shnáithe... Ní féidir torthaí foghlama na héalaine a bhaint amach go hiomlán trí staidéar a dhéanamh ar ábhar nó scileanna a fhorbairt in aon snáithe amháin.

Sonráíocht Ealaíne na hArdteistiméireachta, I. 12



Rang Bréige

Cúrla Scoile: Pobalscoil mheasctha le stádas DEIS

Grúpa 5ú bliain cumais mheasctha 22 scoláire – ó chúrlaí éagsúla cultúrtha agus sóisialta.

Lean an chuid ba mhó de na scoláirí ar aghaidh leis an Ealaín ón tsraith shóisearach, thóg ceathrar Ealaín den chéad uair ag an tsraith shinsearach.

Tosóidh an t-aonad foghlama seo tar éis na Nollag agus tógfaidh sé 3 seachtaine lena chur i gcrích.

Aonad Foghlama a Shamhaltú



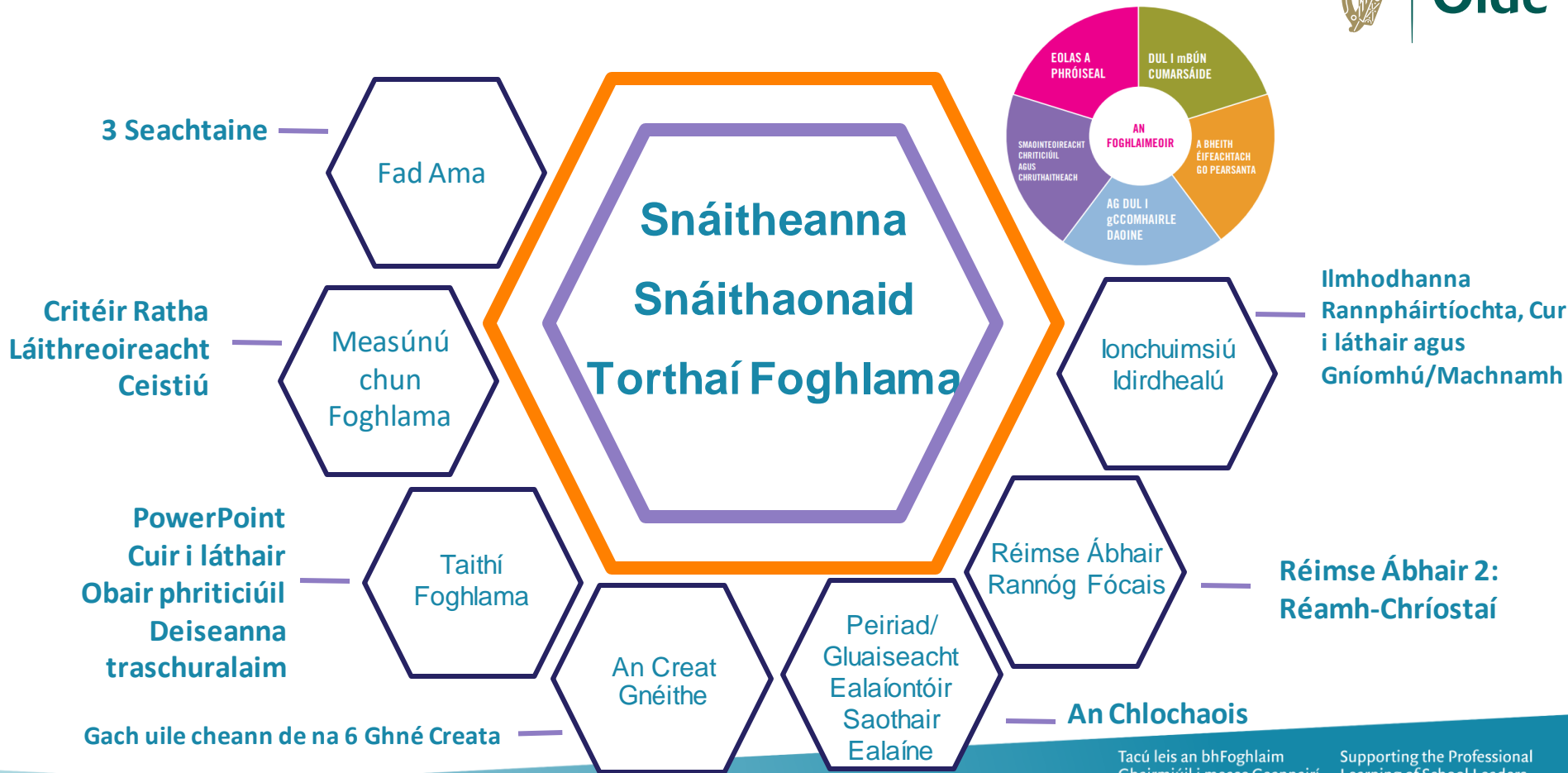
Oide

Snáithe	Snáithaonad Foghlaimíonn scoláirí faoi	Toradh Foghlama Ba chóir go mbeadh sé ar chumas an scoláire
Déan taighde	1.1 Féachaint	stíl ealaíne a aithint agus gnéithe ábharta a shainithint teanga chriticiúil agus amhairc a úsáid le cur síos a dhéanamh ar shaothar ealaíne
Cruthaigh	2.4 Cuir i gcrích/ Cuir i láthair	brí agus chomhthéacs an tsaothair roghnaithe a chur in iúl
Freagair	3.1 Anailís 3.3 tionchar agus luach	an smaointeoireacht agus na gnéithe ealaíonta a aithint ina saothar féin agus i saothair daoine eile cás a dhéanamh d'fhiúntas saothair leis an bhfaisnéis chomhthéacsúil chuí

Pleanáil don Amharcstaidéar: Reimsí Ábhair



Oide



Na Réimsí Ábhair agus na Rannóga Fócais Gaolmhara d'Amharcstaidéar



Oide

1. An Eoraip & an domhan mór

- Rómhánúil agus Gotach (c. 1000 – 1500idí)
- An Renaissance – Próta, Luath, an tArd-Renaissance & Gothaíochas (c. 1300 – 1600idí)
- Barócach (c. 1600 – 1700idí)
- Réalachas, Impriseanachas agus Iar-Impriseanachas (c. 1850 – 1900idí)
- Nua-aoiseachas (c. 1900 – 1960idí)
- Tar éis 1960

3. Domhan an lae inniu

- Ealaíontóirí: Teoiric agus smaointeoireacht
- Ealaíontóirí: Próisis agus meáin
- An Ealaín mar Thrácht Sóisialta nó mar Thráchttaire
- An Ealaín agus an Timpeallacht

2. Éire & a háit sa domhan mór

- Réamh-Chríostaí (c. 4,000 RCR – 500 CR)
- Ealaín na nOileán (c. 500 – 1100idí)
- Ailtireacht agus Ealaín na Meánaoise Déanaí (c. 1100 – 1550idí)
- An tréimhse Sheoirseach (c. 1720 – 1800idí)
- Ealaín agus Nua-aoiseachas Éireannach (c. 1880 – c. 1960idí)
- Tar éis 1960

Don chomhpháirt scríofa, ní mór staidéar a dhéanamh ar gach rannóg fócais i réimse ábhair 3.

Aonad Foghlama a Phleanáil



Oide

Gníomhaíocht:

1. Roghnaígí agus aontaígí ar rang samhailteach
2. Smaoinígí ar nithe a ba mhaith leat na scoláirí a fhoghlaim
3. Roghnaígí agus aontaígí ar thorthaí foghlama
4. Aithnígí réimsí inneachair agus Roinn Fócais
5. Déanaigí an t-aonad foghlama a phleanáil agus a thaifeadadh
6. Ainmnígí cainteoir chun aiseolas a thabhairt

