

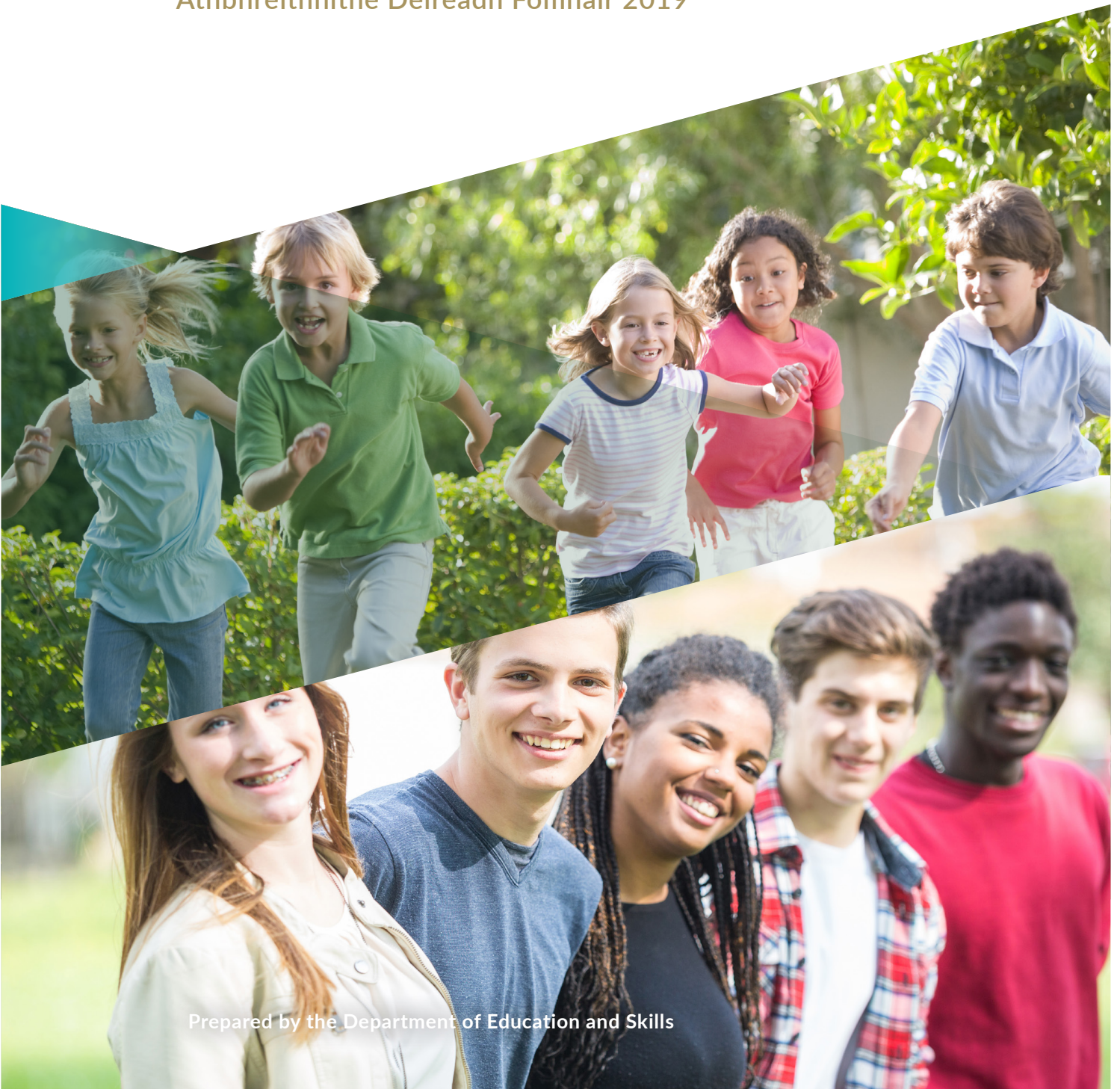


Rialtas na hÉireann  
Government of Ireland

# Ráiteas Polasaí Folláine & Creat Cleachtais

2018–2023

Athbhreithnithe Deireadh Fómhair 2019



Prepared by the Department of Education and Skills

Coincheap, an Roinn Oideachais agus Scileanna, Éire, 2018. Ceadáítear macasamhlú do chúiseanna neamhthráchtála ar an gcoinníoll go dtugtar aitheantas don fhoinsé.

Arna fhoilsiú ag an Roinn Oideachais agus Scileanna, Sráid Mhaoilbhríde, Baile Átha Cliath 1.

Tá an foilseachán seo ar fáil ar láithreán gréasáin na Roinne Oideachais agus Scileanna: [www.education.ie](http://www.education.ie)

# Brollach

Tá cur chun cinn na folláine go lárnach i misean na Roinne maidir le leanaí agus daoine óga a chumasú lena lán-acmhainn a bhaint amach agus ionchur a bheith acu i bhforbairt shóisialta, gheilleagrach agus chultúrtha na hÉireann. Mar shochaí, tá raon leathan dúshlán romhainn a mbíonn tionchar acu ar ár bhfolláine. Tá cur chun cinn na folláine dár leanaí agus dár ndaoine óga mar chomhfhreagracht ar an bpobal agus mar chúram ar an uile dhuine.

Tá príomhról ag scoileanna chun folláine dhaoine óga a fhorbairt agus a fheabhsú. Dá réir sin, tá ardtosaíocht leagtha agam ar chothú na folláine agus é mar sprioc go mbeidh Próiseas Féinmheastóireachta Scoile do Chur Chun Cinn na Folláine curtha i gcrích ag gach scoil agus lárionaid oideachais faoin mbliain 2023. Cuideoidh feidhmiú an phróisis seo lenár leanaí agus ár ndaoine óga a lánacmhainn a chomhlíonadh, teacht aniar a bheith iontu agus iad ag plé le gnáthstruis a saolta, cúram a ghlacadh dá bhfolláine fhisiceach agus mothú a bheith acu go bhfuil cuspóir acu sa saol, ceangal agus mothú muintearais acu leis an mórphobal lena mbaineann siad, a bpobal scoile san áireamh.

Léiríonn an taighde atá ann faoi láthair gur é an rud is mó tairbhe i gcur chun cinn na folláine san oideachas ná cur chuige coiscitheach, scoile uile, a ghlacadh atá ilchodach agus a bhfuil bonn fianaiseach leis. Tá fianaise thar na bearta ann go mbíonn foghlaim leanaí agus daoine óga níos éifeachtaí má bhíonn siad sonasach ina gcuid oibre, má chreideann siad ina gcumas féin, agus má mhothaíonn siad go bhfuil tacaíocht ar fáil dóibh.

Tá an t-ádh linn go bhfuil an oiread sin á dhéanamh cheana féin ag scoileanna agus ag lárionaid oideachais chun eolas, scileanna agus inniúlachtaí a thabhairt do leanaí agus do dhaoine óga lena bhfolláine a fheabhsú agus le plé le dúshlán lena n-airítear feidhmiú na gcraclam reatha. Bíonn tionchar rí-dhearfach ag scoileanna agus ag lárionaid oideachais ar shaolta ár leanaí agus ár ndaoine óga agus tá sé mar phríomhról ag mo Roinn tacú leo ina n-iarrachtaí.

Foilsíodh an Ráiteas Polasaí Folláine agus Creat Cleachtais den chéad uair in 2018. Cuireadh sainmhíniú agus struchtúr uileghabhálach ar fáil don fholláine a chuimsíonn obair atá ann cheana, a leanann agus atá á forbairt i réimse folláine an oideachais. Bhí taighde agus cleachtas idirnáisiúnta, mar aon leis an iliomad polasaithe agus treoirlínte ábhartha atá ar fáil cheana féin do scoileanna agus do lárionaid oideachais mar bhonn eolais den doiciméid seo.

Ó foilsíodh é, tá obair shuntasach déanta chun an fhís atá i bPolasaí Folláine na Roinne a bhaint amach. Mar thoradh ar an gcomhoibriú idir seirbhísí tacaíochta na Roinne agus páirtithe leasmhara agus páirtnéirí eile, tá críoch curtha le Creat Cleachtais na Folláine. Cuimsítear ann sé phríomhréimse na folláine san oideachas ar moladh do scoileanna díriú orthu, na táscairí ratha i ngach ceann de na príomhréimsí seo agus ráitis dea-chleachtais chun scoileanna a threorú. Mar aon leis sin, rinneadh sraith acmhainní a fhorbairt chun tacú le scoileanna san obair thábhachtach seo.

Iarrtar ar scoileanna agus ar lárionaid oideachais cothú na folláine a bheith mar chuid dá bhFéinmheastóireacht Scoile (FMS). Ba chóir go gcuimseodh sé seo forbairt, feidhmiú agus athbhreithniú chothú na folláine ina scoileanna, rianú tionchair san áireamh.

Is mian liom buíochas a ghabháil le gach duine a bhí páirteach i bhforbairt na hoibre seo. Creidim go mbaineann cothú na folláine dár leanaí agus dár ndaoine óga go lárnach leis an misean atá agamsa deis a thabhairt do dhaoine óga a lánacmhainneacht a chomhlíonadh tríd an bhfoghlaim.



*Joe McHugh, T.D.  
Aire Oideachais agus Scileanna*





# Ráiteas Polasaí Folláine agus Creat Cleachtais

<b>Cuid 1</b>	<b>5</b>
Príomhtheachtaireachtaí	5
1. An fáth go bhfuil gá le Ráiteas Polasaí agus le Creat Cleachtais don Fholláine	8
2. Cad atá i gceist againn le Folláine?	10
3. Ról Scoileanna agus Lárionaid Oideachais i gCothú na Folláine	12
4. Ról an Rialtais i gCothú na Folláine sa Chóras Oideachais	17
5. Ard mhian agus Fís na Roinne do Chothú na Folláine	20
6. Ráiteas Polasaí Folláine agus Creat Cleachtais: Forfheidhmiú	25

<b>Cuid 2</b>	<b>33</b>
Creat Cleachtais don Fholláine san Oideachas	33

## Léaráidí

Léaráid 1: Samhail Éiceolaíocht Bronfenbrenner ar Fhorbairt an Duine	11
Léaráid 2: Cur Chuige don Scoil Uile – Ceithre Phríomhréimse do Chothú na Folláine	16
Léaráid 3: Cur Chuige don Scoil Uile – Ceithre Phríomhréimse do Chothú na Folláine	35
Léaráid 4: Ag Breathnú ar an Scoil Againne agus an Creat Cleachtais don Fholláine a nascadh	
Léaráid 5: Sampla den ailíniú idir Ag Breathnú ar an Scoil Againne agus an Creat Cleachtais don Fholláine	
Léaráid 6: Ag baint úsáide as an bpróiseas FMS leis an gCreat Cleachtais don Fholláine	

## Táblaí

Tábla 1: Contanam Tacaíochta	
Tábla 2: Comharthaí Ratha do Chothú na Folláine	
Tábla 3: Beartha a Mholtar don Rath	
Tábla 4: Gníomhaíochtaí Ardleibhéil	
Tábla 5: Plan Feidhme don Fholláine	
Tábla 6: Contanam Tacaíochta	
Tábla 7: Comharthaí Ratha do Chothú na Folláine	
Tábla 8: Gníomhaíochtaí agus Comhlachtaí eile bainteach le Cothú na Folláine	

## Tagairtí

### Acrainmneacha

### Aguisíní

Aguisín 1 Straitéisí Rialtais agus Comhoibriú Tras-Rannach

Aguisín 2 Doiciméid Polasaí agus Tuarascálacha na Roinne bainteach le Cothú na Folláine

*Nuair a dhéantar tagairt do 'scoileanna agus lárionaid oideachais' glactar leis go mbítear ag tagairt do bhunscoileanna agus d'iar-bhunscoileanna, lena n-áirítear scoileanna speisialta, agus súiomhanna oideachais eile ar nós Ógtheagmháil, Ionaid Oiliúna Pobail, Scoileanna Ospidéal, Scoileanna Speisialta Ardtacaíochta agus Tionscadail Chomhchaidrimh don Óige.*





# Príomhtheachtaireachtaí

Bíonn ról ríthábhachtach ag scoileanna agus ag lárionaid oideachais in Éirinn i gcothú na folláine trí raon gníomhaíochtaí agus cuir chuige chun tacú le forbairt acadúil, fhisiciúil, mheabhrach, mhothúcháin, shóisialta agus spioradálta gach leanbh agus duine óg.

Ta cuir chuige nuálacha do chothú na folláine forbartha cheana féin ag a lán scoileanna agus lárionaid oideachais agus tacaíocht dá leithéid ó cheannaireacht láidir agus ó theagasc agus ó fhoghlaim ardcháilíochta.

Tá ár gcóras oideachais lárnach ó thaobh an eolais, na scileanna agus na n-inniúlachtaí is gá a chur ar fáil do leanaí agus do dhaoine óga ionas gur féidir leo plé leis na dúshláin a mbíonn tionchar acu ar a bhfolláine.

Cuireann an ráiteas polasaí seo struchtúr uileghabhálach ar fáil a chlúdaíonn obair atá ann cheana, atá ag tarlú go leanúnach agus atá á fhorbairt sa réimse, ina measc Aistear: Creatchuraclam na Luathóige agus an curaclam Oideachas Sóisialta Pearsanta agus Sláinte (OSPS) ag an mbunleibhéal, agus Clár Folláine na Sraithe Sóisearaí ag an iar-bhunleibhéal.

Baineann an polasaí seo le scoileanna, le lárionaid oideachais, le leanaí agus le daoine óga, le tuismitheoirí/cúramóirí, le seirbhísí tacaíochta, le ranna rialtais, le heagraíochtaí neamh-rialtais agus leo siúd uile ar spéis leo cothú na folláine san oideachas.

Tá sé i gceist ag an Roinn Oideachais agus Scileanna a dheimhniú go mbíonn eispéireas leanaí agus daoine óga, ó na luathbhlianta agus ar fud an bhunoideachais agus an iar-bhunoideachais, mar eispéireas a shaibhríonn, a chuireann chun cinn, a léiríonn meas ar agus a chothaíonn a bhfolláine.

Tá sé i gceist mar fhís fíis agus ardmhian na Roinne Oideachais agus Scileanna do Chothú na Folláine, faoi 2023:

- go mbeidh cothú na folláine i gcroílár an éitís ag gach scoil agus lárionad oideachais.
- go gcuirfidh gach scoil agus lárionad oideachais cuir chuige agus tacaíocht fianaise-bhunaithe ar fáil, oiriúnaithe don ghá atá ann, chun folláine a leanaí agus a ndaoine óga go léir a chothú
- go mbeidh Éire aitheanta mar cheannródaí sa réimse seo.

Chun an polasaí seo a chur i bhfeidhm is gá do gach scoil agus lárionad oideachais, faoi 2023, an próiseas Féinmheastóireachta Scoile (FMS) a úsáid chun tús a chur le córas athbhreithnithe agus forbartha do chothú na folláine.

Beidh tacaíocht ag scoileanna agus ag lárionaid oideachais don phróiseas seo trí úsáid a bhaint as an gCreat Cleachtais Folláine agus as Acmhainní Folláine ar Líne.







# Cuid 1

## Ráiteas Polasaí Folláine

# 1. An fáth go bhfuil gá le Ráiteas Polasaí agus le Creat Cleachtais don Fholláine

Tá príomhról ag an Roinn Oideachais agus Scileanna i gcothú folláine leanaí agus dhaoine óga na hÉireann, i gcomhpháirt leis na Ranna Sláinte agus Leanaí agus Gnóthaí Óige, agus le Ranna agus Gníomhaireachtaí Rialtais eile. Tá cothú na folláine sa phobal oideachais mar thosaíocht ag an Roinn Oideachais agus Scileanna.

Leagann an polasaí seo amach ról na Roinne Oideachais agus Scileanna i gcothú na folláine dár leanaí agus dár ndaoine óga i scoileanna agus i lárionaid oideachais. Tá ról ríthábhachtach ag scoileanna i bhforbairt acadúil, fhisiciúil, mheabhrach, mhothúchánach, shóisialta agus spioradálta leanaí agus daoine óga. Tá ár gcóras oideachais lárnach maidir leis an eolas, na scileanna agus na hinníúlachtaí is gá a chur ar fáil do leanaí agus do dhaoine óga ionas gur féidir leo deileáil leis na dúshláin a bhféadfadh tionchar a bheith acu ar a bhfolláine.

Déanann an Ráiteas Polasaí Folláine agus Creat Cleachtais mian agus fíis na Roinne do chothú na folláine a rianadh, ag tógáil ar an iliomad treoirlíne agus creat atá ar fáil cheana féin chun folláine leanaí agus dhaoine óga a thacú agus a chothú. Bhí comhairliúchán fairsing leis na páirtithe leasmhara mar aon le taighde agus cleachtas idirnáisiúnta mar bhonn eolais do na doiciméid seo. Ina measc, áirítear:

- *Aistear: Creatchuraclam na Luathóige* (CNCM, 2009)
- *Bí Gníomhach - Corpoideachas, Gníomhaíocht Choirp agus Spórt do Leanaí agus do Dhaoine Óga: Creat Treorach* (ROS, 2012)
- *Folláine in Iar-Bhunscoileanna Treoirlínte* (ROS, RS & FSS, 2013)
- *Folláine i mBunscoileanna Treoirlínte* (ROS, RS & FSS, 2015)
- *Creat don tSraith Shóisearach* (ROS & CNCM, 2015)
- *Ag Breathnú ar an Scoil Againne: Creat Cáilíochta do Bhunscoileanna* (ROS, An Chigireacht, 2016)
- *Ag Breathnú ar an Scoil Againne: Creat Cáilíochta d'Iar-Bhunscoileanna* (ROS, An Chigireacht 2016)
- *Treoirlínte le haghaidh Folláine sa tSraith Shóisearach* (ROS & CNCM, 2017)
- *Creat Scoile Uile don Treoir* (LNTO, 2017)
- *Ógtheagmháil: Creat Scileanna Boga* (Gordon & Bord Oideachas agus Oiliúna na Mí, 2015)

Is éifeachtaí an fhoghlaim ag leanaí agus ag daoine óga má bhíonn siad sona ina gcuid oibre, má bhíonn muinín acu astu féin, agus má mhothaíonn siad go léirítear meas orthu agus go bhfuil tacaíocht ar fáil dóibh ina scoileanna. Léiríonn taighde náisiúnta agus idirnáisiúnta go mbíonn folláine ár leanaí agus ár ndaoine óga ríthábhachtach dá rath san oideachas agus sa saol. Is léir ón taighde, ar a n-áirítear aischothú a thugann daoine óga, go bhfuil réimsí ina bhféadfadh feabhsuithe tarlú. Baineann an *Ráiteas Polasaí Folláine agus an Creat Cleachtais* seo leas as an taighde agus tugtar aitheantas do na láidreachtaí suntasacha atá cheana féin sa chóras agus sa chleachtas reatha.

Cuireann an ráiteas polasaí seo struchtúr uileghabhálach ar fáil a chlúdaíonn obair atá ann cheana, atá ag tarlú go leanúnach agus atá á fhorbairt sa réimse seo. Próiseas leanúnach atá i gceist le cur i bhfeidhm an ráitis a chinnteoidh go mbeidh an fócas is gá ar thacaíocht a sholáthar do leanaí agus do dhaoine óga ionas go mbíonn feidhm agus lánsástacht mar aon leis na scileanna is gá acu chun plé le dúshláin an tsaol. Eascróidh sonraí amach anseo faoi rath agus tionchar an pholasaí seo ón Eagraíocht um Chomhar agus



Fhorbairt Eacnamaíochta (ECFE/OECD), agus ó fhoinsí eile sa fhadtéarma. Bíonn dúshlán ag baint go hidirnáisiúnta le rath a mheas agus a thomhais agus tá an Roinn ag obair go gníomhach i gcomhpháirt le páirtneirí idirnáisiúnta chun creat don mheastóireacht a fhorbairt. Tacaítear le scoileanna agus le lárionaid oideachais sa doiciméad seo chun a spriocanna féin don fhorbairt a aithint agus chun an rath sa chur i bhfeidhm a thraiceáil trí úsáid a bhaint as ráitis don chleachtas éifeachtach mar atá sa *Chreat Cleachtais Folláine* i gCuid 2. Tá an cur chuige seo ailínithe leis an bpróiseas don Fhéinmheastóireacht Scoile a bhfuil taithí air cheana féin.

### Príomhphrionsabail

Bhí na **príomhphrionsabail** seo mar bhonn treorach d'fhorbairt an pholasaí, agus beidh siad mar threoir don fhorfheidhmiú agus don mhonatóireacht amach anseo:

- **Leanbh/Duine óg - lárnach:** Baineann fócas lárnach an pholasaí seo le riachtanais folláine agus leas leanaí agus daoine óga. Éilíonn a leithéid meas agus ómós a léiriú do ghuth leanaí agus daoine óga agus a gceangaltas le pobal na scoile a chothú. Deimhníonn a leithéid go mbíonn bonn forbartha slán ann don fholláine anois agus sa toadhchá, chomh maith le dul chun cinn acadúil.
- **Cothrom, cóir agus ionchuimsitheach:** Bíonn gá ag gach leanbh agus duine óg fáil a bheith acu ar dheiseanna a bhíonn cothrom, cóir agus ionchuimsitheach chun a bhfolláine a fhorbairt ar bhealaí freagrach agus oiriúnach do na riachtanais agus na comhthéacsanna ar leith a bhíonn acu. Caithear na cleachtais a bheith in oiriúint, sofhreagrach agus ábhartha, agus iad ag tógáil ar na treisí atá cheana féin ag leanaí agus daoine óga, ag an bhfoireann, ag teaghlaigh agus ag pobail na scoileanna. Ciallaíonn a leithéid go mbeidh éagsúlachtaí sna cleachtais i measc scoileanna agus lárionaid oideachais agus ó scoláire go scoláire.
- **Bonn taighdeach:** Cuireann an polasaí seo cleachtas ar bhonn taighdeach chun cinn, a thugann le chéile cleachtas agus saineolas áitiúil agus an fhianaise is fearr ón taighde. Glactar leis go n-éiríonn go geall le rud éigin i gcomhthéacs amháin nach mbeadh oiriúnach nó indéanta i gcomhthéacs eile.
- **Fócas ar thorthaí:** Cothaíonn an polasaí seo cleachtais fheabhsaithe ar bhonn leanúnach agus úsáid sonraí bainteach le torthaí chun cleachtas maidir le cothú na folláine do gach leanbh agus duine óg a threorú. Cinnteoidh an polasaí agus an creat cleachtais seo go n-úsáidfear próiseas féin-athmhachnaimh chun torthaí a aithint, a mhonatóireacht agus a athbhreithniú.
- **Páirtnéireacht/Comhoibriú:** Tá comhfhreagracht i gceist maidir le folláine ár leanaí agus ár ndaoine óga. Baineann comhoibriú i bpáirt le ranna agus le gníomhaireachtaí eile go lárnach lena dheimhniú go ndéantar an polasaí a chur i bhfeidhm.

Pléann an *Ráiteas Polasaí Folláine agus Creat Cleachtais* seo le:

- Cad atá i gceist againn le folláine?
- Ról scoileanna agus lárionaid oideachais i gcothú na folláine
- Cad atá ar siúl cheana féin sa chóras agus i scoileanna?
- Cad iad na chéad chéimeanna eile?

## 2. Cad atá i gceist againn le Folláine?

Tá iliomad sainmhínte ar fáil don fholláine. Tá sé tábhachtach go léirítear sa sainmhíniú ar an bhfolláine nádúr ilghnéitheach na folláine agus go dtarraingítear ar léargais ón tsíceolaíocht, ón bhfealsúnacht agus ón tsocheolaíocht (O'Brien & O'Shea, 2016). Ní gá gur ionann folláine agus easpa struis nó mothúcháin diúltacha a bheith mar chuid den saol, nó gan deacrachtaí meabhairshláinte a bheith ag duine. Tá sé tábhachtach go dtuigeann gach ball den phobal oideachais go mbíonn an uile dhuine leochaileach agus go mbíonn gá acu le cúram ag tréimhsí éagsúla dá saol. D'fhéadfadh gach leanbh agus duine óg a bheith leochaileach ag tréimhsí éagsúla dá bhforbairt agus d'fhéadfadh an tslí ina mbraitheann siad ó thaobh folláine athrú ó am go ham. Próiseas fadsaoil atá i gceist le forbairt, cothú agus cothabháil na folláine.

Tá iliomad gnéithe idirghaolmhara bainteach leis an bhfolláine, ina measc a bheith gníomhach, freagrach, bainteach, mar aon le teacht aniar, ómós, feasacht, meas agus tuiscint a léiriú (ROS & CNCM, 2017).

Áirítear nádúr iltoiseach na Folláine sa sainmhíniú seo a leanas (An Eagraíocht Dhomhanda Sláinte (EDS/WHO), 2001).

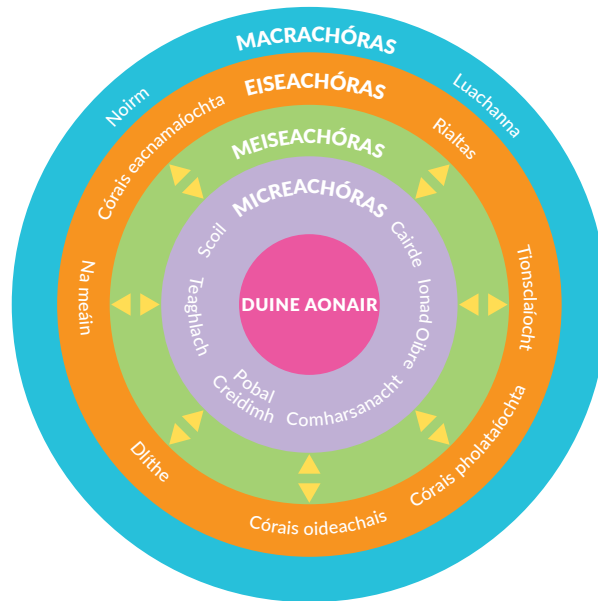
*Is ann d'fholláine an duine nuair a éiríonn leis/léi lán-acmhainn a bhaint amach, nuair a léiríonn sé/sí teacht aniar agus é/í ag déileáil le gnáthstruis an tsaoil, nuair a thugann sé/sí aire dá fholláine choirp, agus má mhothaíonn sé/sí go bhfuil cuspóir, ceangal agus mothú chomhuintearais aige/aici le pobal níos leithne. Staid iomlaoideach í seo ar gá í a chothú le linn saol an duine.*

Bíonn an fholláine le mothú ag an leibhéal pearsanta ach bíonn baint agus ceangal aici le raon leathan cúinsí baoil agus cosanta a bhíonn ag an leibhéal aonair, caidreamhach, pobail, cultúrtha agus sochaíoch. Bíonn ár bhfolláine phearsanta agus folláine ár bpobal áitiúil bainteach leis an domhan mór. Ag leibhéal an tsochaí, aithnítear bochtannas, éagothroime, leithcheal agus géarleanúint mar mhórchuinsí baoil bainteach le leochaileacht a mhéadú agus folláine a laghdú sa duine (EDS/WHO, 2014). Os a choinne sin, bíonn mórthosc cosanta ann d'fhorbairt na folláine má bhíonn sochaí bunaithe ar luachanna córa, cothroime, dlúthpháirtíochta agus meas ar dhifriochtaí i ndomhan idirnasctha. Ag leibhéal eile, cruthaítear comhthéacsanna dearfacha agus iliomad deiseanna chun tacú le forbairt na folláine agus leis an gcumas déileáil le deacrachtaí má bhíonn cúinsí cosanta ann ar nós scileanna agus inniúlachtaí pearsanta an duine aonair, na ceangail ghrámhara atá acu lena dteaghlach, fáil a bheith ar chaidrimh thacúla, ar phobail agus ar chórais tacaíochta slána (ROS, FSS & RS, 2013, 2015).

Tacaíonn samhail éiceolaíochta Bronfenbrenner don fhorbairt dhaonna leis an tuairim seo agus cruthaíonn sí tuiscint chuimsitheach chórais-bhunaithe don fholláine. Tugann an tsamhail aitheantas do thábhacht an duine aonair agus dá c(h)aidreamh sa gharthimpeallacht shóisialta agus sa phobal níos leithne. Tugann an tsamhail seo le fios go mbaianeann an duine daonna le caidrimh agus go mbaintear folláine amach sa phobal i gcónaí.



**Figiúr 1: Samhail Éiceolaíocht Bronfenbrenner ar Fhorbairt an Duine (Leasaithe ó Bronfenbrenner (1979) agus ó Threoirlínte don Fholláine sa tSraith Shóisearach (2017)).**



**DUINE AONAIR**

Aois, inscne, sláinte, srl.

**MICREACHÓRAS**

Garthimpeallachtaí  
Idirghníomhaíocht dhíreach i ngníomhaíochtaí, ról agus caidreamh le daoine eile agus le nithe.

**MEISEACHÓRAS**

Naisc idir córais agus micreachórais

**EISEACHÓRAS**

Timpeallachtaí neamhdhíreacha  
Córais a mbíonn tionchar acu ar an duine go díreach trí mhicreachórais

**MACRACHÓRAS**

Idé-eolaíochtaí sóisialta agus luachanna cultúr agus fochultúr

**TEICNEA-FHOCHÓRAS**

Tionchar na meán  
Ríomhairí  
Idirlíon  
Gléasanna soghluaiste  
Na meáin shóisialta  
Teilifís  
Fón

### 3. Ról Scoileanna agus Lárionaid Oideachais i gCothú na Folláine

#### An fáth go bhfuil Ról ag Scoileanna i gCothú na Folláine

Tarlaíonn oideachas folláine i rith an tsaoil agus i suíomhanna éagsúla. Comhfhreagracht phobail, agus gnó an uile dhuine, atá i gceist le cothú folláine ár leanaí agus ár ndaoine óga. Cé go mbíonn a lán de na cúinsí a mbíonn tionchar acu ar an bhfolláine lonnaithe sa bhaile, is féidir leis an scoil, atá lonnaithe sa phobal, a bheith mar chomhthéacs cumhachtach don fhorbairt shláintiúil chun na cúinsí cosantacha a fheabhsú agus chun baol a laghdú. Bíonn príomhról ag scoileanna i bhforbairt agus i bhfeabhsú na folláine ag daoine óga mar go gcaitheann siad cuid mhaith dá gcuid ama ar scoil le linn a mblianta múnlaiteacha. Tá cuir chuige nuálacha forbartha cheana féin ag a lán scoileanna agus lárionaid oideachais do chothú na folláine agus ceannaireacht láidir mar aon le teagasc agus foghlaim ardcháilíochta mar thaca ag a leithéid. Is ionaid oiriúnacha iad scoileanna agus lárionaid oideachais chun tacú tuilleadh le do leanaí agus do dhaoine óga trí dheiseanna a mhéadú chun foghlaim faoin bhfolláine. Mar aon le bheith ar fáil don fhoghlaim acadúil, cruthaíonn scoileanna agus lárionaid oideachais deiseanna chun cairdis agus líonraí sóisialta a fhorbairt, chun plé go measúil leis an éagsúlacht agus chun struchtúir thacaíochta a rochtain.

Aithnítear gaol idir an domhan cognaíoch agus mothúchánach atá ag leanaí agus daoine óga. I dtimpeallacht na scoile ní bhíonn scoileanna sóisialta agus mothúchanacha ag feidhmiú go haonarach ach bíonn idirphlé eatarthu sin agus forbairt na scoileanna cognaíocha. Tuigtear ról na scoile anois mar áit ina bhforbraítear an 'leanbh uile', ar chóir do/di an scoil a fhágáil le réimse cothrom de scoileanna cognaíocha, sóisialta agus mothúchanacha chun dul i ngleic le dúshlán an 21ú haois (OECD 2014). Aithníonn Hargreaves, Shirley, Wangia, Bacon & D'Angelo (2018) an idirthuileamaíocht idir folláine agus gnóthachtáil agus leagtar béim ar an ngaol cómhálartach idir folláine agus gnóthachtálacha leanaí agus daoine óga. Is suíomhanna tábhachtacha iad na scoileanna chun leanaí agus daoine óga a ullmhú d'fhorbairt na folláine agus na meabhairshláinte dearfaí, inar féidir breathnú ar an bhfolláine mhothúchánach mar sprioc oideachais ann féin.

Aithníodh cúinsí baol agus cosanta a bhaineann le cothú na folláine agus a bhfuil baint dhíreach acu leis an suíomh scoile/oideachasúil. Áirítear iad seo a leanas mar chuid de thosca cosanta na folláine sa suíomh scoile/oideachasúil:

- caidrimh dhearfacha le comhscoláirí agus le múinteoirí – clúdaíonn a leithéid straitéisí bainistíochta dearfacha an mhúinteora sa seomra ranga agus cleachtais dhearfacha do bhainistíocht na hiompraíochta á roinnt ag scoileanna agus lárionaid oideachais le tuismitheoirí
- mothú láidir chomhuintearais, nasc daingean leis an scoil mar thoradh ar atmaisféar dearfach scoile agus rannpháirtíocht i ngníomhaíochtaí na scoile agus an phobail
- deiseanna don fhoghlaim shóisialta agus mhothúchánach lena n-áirítear aird agus planáil, féinfheasacht agus féinbhainistíocht, caidrimh agus scileanna maidir le cinntí a dhéanamh go freagrach (CASEL 2015)
- deiseanna chun eolas agus scileanna a fhorbairt i leith máistreachta agus féiniúlachta (Shonkoff et al, 2015)
- ionchais a chothú, ionchuir, iarracht agus gnóthachtáil a aithint agus deiseanna don rath a sholáthar
- folláine phearsanra na scoile
- prótacail agus córais thacaíochta a thacaíonn go réamhghníomhach le leanaí agus a dteaghlach má tharlaíonn deacrachtaí
- deiseanna chun na scoileanna is gá a fhorbairt chun deileáil le húsáid na teicneolaíochta ar líne ar bhealach slán, cuí



- deiseanna chun scileanna a fhorbairt chun strus a d'fhéadfadh a bheith bainteach le hobair na scoile a bhainistiú.

Áirítear iad seo a leanas mar chuid de chuinsí baoil na folláine ar an láthair scoile:

- dícheangal, asláithreach, scoiteacht agus fágtha asat féin
- foréigean/ionsaitheacht, bulaíocht agus deacrachtaí caidrimh
- gnóthachtáil/foghlaim, deacrachtaí/riachtanais speisialta oideachais ar a n-áirítear riachtanais shóisialta, mhothúchána agus iompraíochta
- difríochtaí cultúrtha
- aistrithe scoileanna
- teagmháil lag idir an teaghlach agus an scoil
- smacht ró-dhian agus neamhsheasmhacht sa chur i bhfeidhm
- easpa deiseanna chun foghlaim shóisialta agus mhothúchána a fhorbairt, réiteach fadhbanna agus scileanna cóipeála san áireamh.

Léiríodh gur chothaigh cúinsí cosantacha torthaí dearfacha do leanaí agus do dhaoine óga, go fiú nuair a bhí siad faoi lé ag na cúinsí baoil (Cooper, Jacobs, 2011). I gcomhthéacs na scoile, dá bhrí sin, moltar próiseas cothaithe folláine coiscteach a dhíríonn ar na cúinsí coiscteacha scoil-bhunaithe a threisiú.

### **Conas mar is fearr do scoileanna folláine a leanaí agus a ndaoine óga a chothú?**

Léiríonn taighde gur fearr, do chothú na folláine i scoileanna agus i lárionaid oideachais, cur chuige ilchodach agus coiscteach don scoil uile le hidirghabhálacha spriocdhírthe do chách, a bhfuil bonn taighdeach leo.

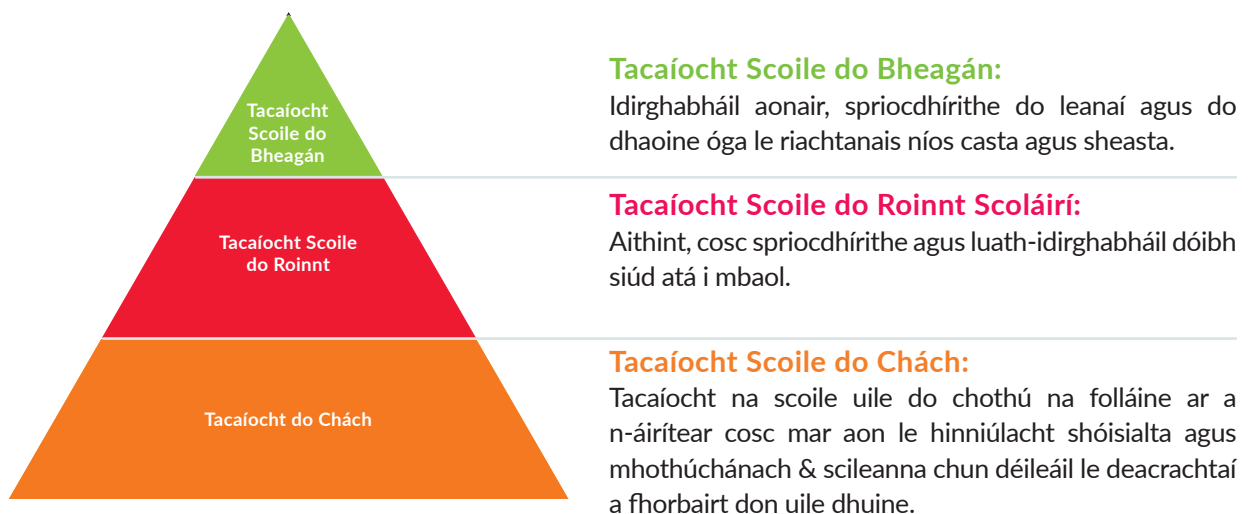
Ciallíonn cur chuige don scoil uile go mbíonn gach ball de phobal na scoile páirteach i bpróiseas comhoibríoch chun réimsí ar leith de shaol na scoile a mbíonn tionchar acu ar an bhfolláine a fheabhsú. Tá sé léirithe go hidirnáisiúnta go gcruthaíonn cur chuige don scoil uile raon leathan buntáistí oideachasúla agus sóisialta do leanaí agus do dhaoine óga aonair, ina measc iompar feabhsaithe, ionchuimsiú méadaithe, foghlaim feabhsaithe, comhtháthú sóisialta breisithe, caipiteal sóisialta méadaithe agus meabhairshláinte feabhsaithe (Weare & Gray, 2003).

Tacaíonn cur chuige don scoil uile le comhtháthú na gcóras laistigh de phobal na scoile. Cruthaíonn a leithéid acmhainn don athmhachnamh agus don fhreagairt i leith riachtanas na scoile agus daoine ar leith a bhaineann le pobal na scoile. Tá ról na foirne agus an tábhacht a bhaineann le hacmhainn gairmiúil a fhorbairt rílánach chun páirt a ghlacadh i bpróiseas athmhachnaimh chun polasaí agus straitéisí don fholláine a fhorfheidhmiú agus a chothabháil ón dtaobh istigh. Tá sé léirithe ag an taighde go gcuirtear ní hamháin le folláine agus le cumasú na múinteoirí féin nuair a dhéantar acmhainn gairmiúil na múinteoirí a fhorbairt, ach go mbíonn tionchar dearfach aige seo freisin ar na córais, rud a léiríonn comhghaol na folláine agus na gnóthachtála (Hargreaves et al, 2018).

Léiríonn an taighde gur chóir codanna faoi leith a chothaíonn cúinsí coisctheacha scoilbhunaithe, agus a laghdaíonn cúinsí baoil scoilbhunaithe, a bheith sa chur chuige scoile do chothú na folláine:

- Fuarthas go bhfuil nádúr agus nasc thimpeallacht na scoile mar phríomh chinntitheach ratha ó thaobh chothú na folláine i scoileanna agus lárionaid oideachais (Viner et. al, 2012). Is ionann timpeallacht a chothaíonn inniúlacht agus folláine agus timpeallacht a chothaíonn d'aon ghnó caidrimh chaoim, a mheallann rannpháirtíocht, a fhorbraíonn féinriar daltaí agus múinteoirí agus a shaothraíonn soiléireacht faoi theorainneacha, rialacha agus ionchais dhearfacha.
- Ba chóir go mbeadh baint ag cothú na folláine le gach gné den teagasc agus den fhoghlaim. Caitheann leanaí agus daoine óga formhór an lae sa seomra ranga agus, dá bhrí sin, cuireann an taithí a bhíonn ar an teagasc agus ar an bhfoghlaim acu ó lá go lá go mór lena bhfolláine. Caithfidh an teagasc agus an fhoghlaim a bheith daonlathach, ionchuimsitheach, spésiúil, idirdhealaithe, ag cothú ionchais ardghnóthachtálacha agus ag soláthar deiseanna ratha. Tugann an taighde suntas freisin don tábhacht a bhaineann le fócas a dhíriú d'aon ghnó ar inniúlachtaí mothúchánacha agus sóisialta a fhorbairt. Tuigeann an Eagraíocht Dhomhanda Shláinte EDS/WHO), mar shampla, an gá a bhíonn ann folláine a chur chun cinn trí idirghabhálacha a chothaíonn inniúlacht agus treisí síceolaíochta (WHO, 2005). Ina theannta sin, tá sé léirithe go bhfeabhsaítear go mór scileanna sóisialta agus mothúchánacha, dearthaí, iompar agus gnóthachtáil foghlama leanaí agus daoine óga mar thoradh ar chláir foghlama sóisialta mhothúchánacha. (Durlack, Weissbert, Dymnicki, Taylor & Schellinger, 2011). Is féidir a leithéid de chláir a chur ar fáil go huilíoch, do gach leanbh agus duine óg, mar chuid den churaclam OSPS.
- Mar a bhaineann leis an mbarrchleachtas, cuireann an Contanam Tacaíochta creat solúbtha ar fáil ónar féidir le scoileanna freastal ar na riachtanais uile, ina measc riachtanais na folláine (ROS & SNSO, 2007, 2010a, 2010b). Tá trí leibhéal i gceist leis seo, mar atá léirithe i dTábla 1 thíos:

**Tábla 1: Contanam Tacaíochta**



Aithnítear leis an gContanam Tacaíochta gur féidir le leanaí agus daoine óga riachtanais éagsúla a bheith acu ag amanna éagsúla. D'fhéadfadh go mbeadh gá acu siúd atá i mbaol níos mó, agus a bhfuil riachtanais níos mó acu, le spriothacaíocht níos sonraíthe, mar aon leis an tacaíocht a chuirtear ar fáil do gach leanbh agus duine óg ina ngrúpaí rangbhunaithe. (Weare & Nind, 2011; Werner-Seidler, Perry, Calear, Newby & Christensen, 2017). Moltar ón taighde go mbeadh fáil ar chuir chuige do chách **uilíoch agus spriocdhírthe** araon. Tá fianaise ann a léiríonn gur féidir leis an tacaíocht uilíoch (tacaíocht do chách) agus an tacaíocht grúpdhírthe (tacaíocht scoile do roinnt agus tacaíocht scoile do bheagán) i scoileanna cosc a chur go héifeachtach, agus dul i ngleic, le himní agus le dúlagar do mhórchuid leanaí agus daoine óga (Werner-Seidler, Perry, Calear, Newby & Christensen, 2017; Das et al, 2016; Ahlen, Lenhard & Ghadri, 2015). Beidh gá fós ag roinnt leanaí agus daoine óga le tacaíocht bhreise ó na sainseirbhísí tacaíochta lasmuigh den scoil. Tacaítear leis an bhforfheidhmiú éifeachtach le:

- ◆ bonn agus réasúnaíocht theoiriciúil iontaoifa
  - ◆ sainspriocanna dea-shainithe
  - ◆ fócas dírithe, follasach ar thorthaí do gach cuid den cur chuige scoile uile (Weare & Nind, 2011).
- Tá gá le polasaí agus pleanáil ag leibhéal na scoile uile chun soláthar rathúil ar phróiseas do chothú na folláine a dheimhniú i scoileanna. Bíonn ról ríthábhachtach ag ceannairí scoile sa bhforfheidhmiú, lena n-áirítear struchtúir na scoile a athbhreithniú agus a fhorbairt chun tacú leis an bhforfheidhmiú. Tagann cultúir chomhoibríochacha chun cinn nuair a bhíonn scoileanna páirteach i gcleachtais athmhachnamhacha lena n-áirítear iniúchadh (Cooperider, 2016, n.d.) chun breathnú ar impleachtaí an pholasaí ó thaobh a gcóras scolaíochta féin agus na córais atá sa phobal. Tugtar faoi deara go gcuireann a leithéid de chleachtais leis an bhforbairt ghairmiúil trí chomhroinnt na foghlama, chun guth a thabhairt don chruthaitheacht agus chun tógail ar chomh-úinéireacht trí líonraí a chruthú laistigh agus lasmuigh. Cuideoidh forbairt na struchtúr laistigh dár scoileanna ar nós foirne tacaíochta scoláirí, samhlacha comhairliúcháin tacúla agus úsáid na gcleachtais athmhachnamhacha chun páirt a ghlacadh sa chleachtas comhoibríoch agus breathnú ar na córais atá acu féin ón dtaobh istigh. Bíonn cúinsí eagrúcháin agus bainistíochta, mar aon le cúinsí curaclaim agus seach-churaclaim, riachtanach do chur chuige rathúil na scoile uile i leith chothú na folláine (NICE, 2009).
  - Léiríodh ról an mhúinteora a bheith ríthábhachtach freisin d'fholláine leanaí agus dhaoine óga (OECD, 2017), agus ní hiad an teagasc agus an fhoghlaim amháin atá i gceist leis seo. Bíonn an caidreamh a bhunaíonn an múinteoir leis an duine óg mar phríomhthionchar ar fhorbairt na folláine. Aithnítear mar thoisic chosca fáil a bheith ag an duine óg ar 'dhuine fásta maith amháin' a chuirfidh treoir agus tacaíocht ar fáil don duine óg ag tréimhse leochaileach. Ina theannta sin, bíonn tacaíocht d'fholláine múinteoirí mar bhunriachtanas cothabhála eile, agus ríthábhachtach chun gafacht, spreagadh agus cumas teacht aniar a léiriú. Cuireann a leithéid le cumas an mhúinteora deileáil le dúshlán agus dul i dtáithí ar athruithe agus cruthaítear na cúinsí chun éifeacht mhúinteoirí a thacú agus a spreagadh.

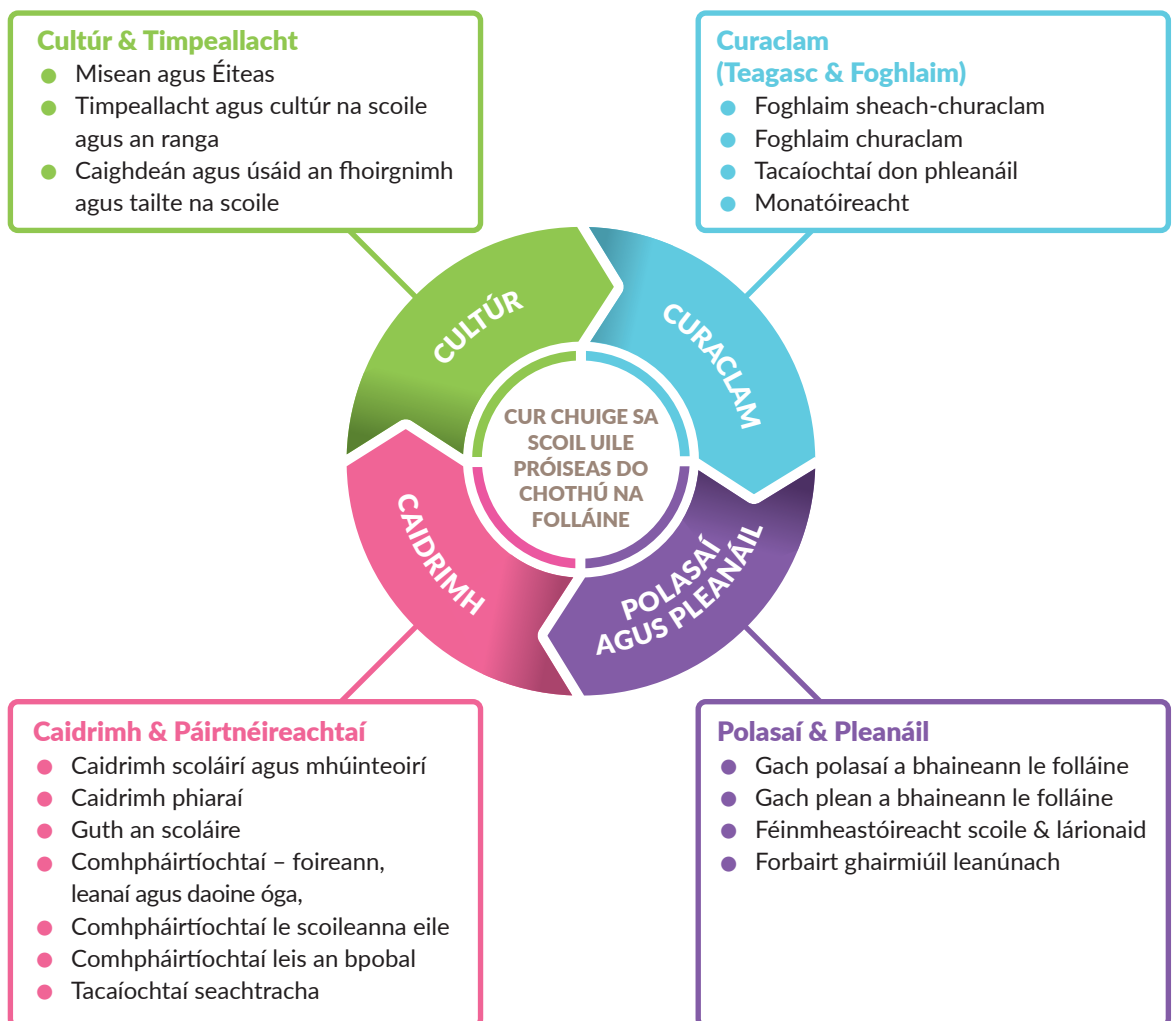
Cuidíonn an *Ráiteas Polasaí Folláine agus Creat Cleachtais* seo le forfheidhmiú éifeachtach a dheimhniú ar chur chuige ilchodach, scoile uile a théann i bhfeidhm go dearfach ar gach leanbh agus duine óg de réir an bharrchleachtais idirnáisiúnta. Tá iliomad samplaí de chothú na folláine i bhfeidhm cheana féin i scoileanna agus lárionaid oideachais atá de réir an pholasaí seo. I gcomhréir le Treoirlínte Folláine na Sraithe Sóisearaí (ROS, CNCM, 2017), is í tuairim na Roinne go bhfuil ríthábhacht ag baint leis na ceithre réimsí seo de chothú na folláine:

- cultúr agus timpeallacht
- curaclam (teagasc agus foghlaim)
- polasaí agus pleanáil
- caidrimh agus páirtnéireachtaí



Tá cur síos breise air seo i bhFigiúr 2, leasaithe ó Threoirlínte Folláine na Sraithe Sóisearaí (ROS & CNCM, 2017) agus tá próiseas Scoileanna don Sláinte na FSS mar bhonn eolais aige (ROS, RS, FSS, 2013 & 2015).

**Figiúr 2: Cur Chuige Scoile Uile – Ceithre Phríomhréimse do Chothú na Folláine**



## 4. Ról an Rialtais i gCothú na Folláine sa Chóras Oideachais

### Straitéisí an Rialtais Uile don Fholláine

Tá an Rialtas tiomanta don fhís atá leagtha amach in Torthaí Níos Fearr Todhchaí Níos Gile (An Roinn Leanaí agus Gnóthaí Óige, 2014), “go mbeadh Éire ar cheann de na tíortha beaga is fearr le fás aníos agus le clann a thógáil agus mar a dtugtar meas ar, mar a gcosnaítear agus mar a gcomhlíontar cearta gach linbh agus gach duine óig; mar a gcluintear a nguth agus mar a dtacaítear leo lena lán-acmhainneacht a bhaint amach anois is sa todhchaí”.

Tá cothú na folláine mar thosaíocht ag an Rialtas sa *Chlár do Rialtas Comhpháirtíochta* (Roinn an Taoisigh, 2017) agus léirítear seo i raon straitéisí agus grúpaí trasranna. Tá an Roinn Oideachais agus Scileanna ar cheann de na ranna le príomhról sa réimse seo agus tá stair a théann i bhfad siar aici agus í ag tacú le scoileanna i gcothú na folláine le raon polasaithe, tionscnamh, creat, curaclam agus clár. Tá an Roinn tar éis ionchur a bheith aici i straitéisí a chothaíonn na folláine go díreach nó go hindíreach. Tá fáil orthu seo in Aghuisín 1.

### Tionscnaimh na Roinne Oideachais agus Scileanna ag Dul i bhFeidhm ar Chothú na Folláine

Cuireann an Roinn cur chuige iomlánaíoch ar fáil do chúram agus oideachas leanaí agus daoine óga ón mbreith go 6 bliana d'aois. Tá Aistear: Creatchuraclam na Luathóige, (CNCM, 2009) mar bhonn eolais do seo agus cuimsíonn sé ceithre théama, Folláine, Feiniúlacht agus Muintearas, Cumarsáid, Taiscéalaíocht agus Smaointeoireacht. Cuirtear tacaíocht bhreise ar fáil do leanaí réamhscoile a bhfuil cúinsí speisialta oideachais tríd an tsamhail rochtana agus cuimsithe (AIM).

- Tuairiscíonn an creat cáilíochta, Ag Breathnú ar an Scoil Againne, (ROS & An Chigireacht, 2016a, 2016b), ar dhearcadh iomlánaíoch na Roinne don fhoghlaim i scoileanna. Tugann an creat cur síos ar an bhfolláine mar chumasóir don fhoghlaim agus mar thoradh ón bhfoghlaim. Leagann sé béim ar an ngá atá ag leanaí agus ag daoine óga raon leathan scileanna, inniúlachtaí agus luachanna a fhorbairt a chumasaíonn saoránacht ghníomhach, foghlaim fadsaoil agus folláine phearsanta. Dearbhaíonn an creat gur gá do mhúinteoirí, nuair a bhíonn taithí foghlama d'ardchaighdeán á sholáthar acu, aird a thabhairt freisin ar fholláine leanaí agus daoine óga; agus go mbaineann ceannaireacht agus bainistíocht scoile éifeachtach le cultúr dearfach, slán agus sláintiúil a chruthú agus a chothabháil a spreagann forbairt iomlánaíoch gach leanbh agus duine óg.

Cuireann Ag Breathnú ar an Scoil Againne cur chuige comhleanúnach ar fáil don chóras iomlán chun torthaí agus eispéiris a fheabhsú do leanaí agus do dhaoine óga. Baintear úsáid as chun cuidiú le scoileanna próisis fhéinmheastóireachta agus cleachtais athmhachnaimh a leabú agus cuireann sé struchtúr ar fáil chun tionscnaimh nua a sholáthar. Is féidir, leis na réimsí agus na caighdeán in Ag Breathnú ar an Scoil Againne, tacú le scoileanna nuair a bhíonn folláine gach ball de phobal na scoile á chothú agus á fheabhsú.

I measc na dtionscnamh Ranna a tharla le deanaí, agus a phléann go díreach le folláine leanaí agus daoine óga ó raon peirspectíochtaí, tá:

- Athchóiriú na Sraithe Sóisearaí lena n-áirítear an Fholláine a thabhairt isteach mar achar foghlama
- Maoiniú breise chun Comhionannas Deiseanna a Sholáthar i Scoileanna (DEIS) (2017) a fhorfheidhmiú. Clúdaíonn sé seo leathnú ar sheirbhís na SNSO chun roinnt tosaíochta SNSO a chur san áireamh chun cur le hacmhainn na scoile cumas sóisialta agus mothúchánach a fhorbairt i ngach leanbh agus duine óg agus cuidiú le forbairt na bhFoirne Tacaíochta Scoláirí

- Tacaíocht leanúnach don soláthar treoirchomhairleoireachta in iar-bhunscoileanna agus aischur de réir a chéile ar na huaireanta a cailleadh le linn an chúlú eacnamaíochta
- An tSamhail maidir le Leithdháileadh um Mhúinteoirí Oideachas Speisialta ar Scoileanna Príomhshrutha a chur i bhfeidhm agus bunú Sheirbhís Tacaíochta Réigiúnaí na Comhairle Náisiúnta um Oideachas Speisialta
- Fócas go leanúnach ar mhéadú na hacmhainne chun tacú leis an *bPlean Gníomhaíochta ar an mBulaíocht* (2013) a chur i bhfeidhm
- Athchóiriú ar na nósanna imeachta um chosaint leanaí, de réir *Treoir Náisiúnta maidir le Cosaint agus Leas Leanaí* (RLGÓ, 2017)
- Foilsiú Cosán: *Treoir Náisiúnta um Fhoghlaim Múinteoirí* (An Chomhairle Mhúinteoireachta, 2016)
- Leathnú ar an gClár Cúnamh Fostaithe ina mbeidh clár folláine do mhúinteoirí agus do chúntóirí riachtanais speisialta
- Creat don Litearthacht Fhisiciúil a fhorbairt agus cur i bhfeidhm trí Chlár Bunscoileanna Gluaiseachta na SFGM
- Corpoideachas a thabhairt isteach mar ábhar scrúdaithe roghnach don Ardteistiméireacht
- Creat do Chorpoideachas na Sraithe Sinsearaí a thabhairt isteach do dhaltaí nach roghnaíonn Corpoideachas mar ábhar Ardteistiméireachta
- Tús curtha leis an athbhreithniú ar Chlár na Sraithe Sinsearaí
- Tús curtha leis an athbhreithniú ar Churaclam na Bunscoile.

Tá ról ag Ranna eile freisin, ag a gcomhlachtaí agus a ngníomhaireachtaí, i gcothú na folláine, agus bíonn an chomhpháirtíoch tras-rannach riachtanach don rath. Tá a leithéid seo seanbhunaithe ó thaobh na folláine de. Léiríonn na foilseacháin agus na tosaíochtaí atá luaite in Aguisín 1 a lán samplaí d'obair idir-rannach agus idirghníomhaireachta. Tá liosta de na gníomhaireachtaí, na heagraíochtaí agus na comhlachtaí eile a bhfuil ról acu i gcothú na folláine ar fáil i dTábla 6 (Aguisín 1).

### **Acmhainn a Fhorbairt sa Chóras**

Bíonn baol ar leith maidir le folláine leanaí agus daoine óga a bhfuil riachtanais speisialta acu agus grúpaí leochaileacha (CNOS, 2014). Cuireann an Roinn raon tacaíochtaí ar fáil do leanaí agus do dhaoine óga a bhfuil cúinsí speisialta acu. Bíonn tacaíocht ar fáil go díreach ón Roinn do leanaí agus do dhaoine óga le riachtanais speisialta oideachais tríd an tSamhail maidir le Leithdháileadh um Mhúinteoirí Oideachas Speisialta ar Scoileanna Príomhshrutha agus scéim na gCúntóirí Riachtanais Speisialta (CRS). Bíonn fáil ar thacaíocht bhreise agus acmhainní foirne breise i lárionaid oideachais chun freastal ar riachtanais na leanaí agus na ndaoine óga seo le hidirghabhálacha do ghrúpaí nó do dhaoine aonair. Cuidíonn an fhoireann bhreise seo le múinteoirí tacú le leanaí agus le daoine óga a bhfuil na riachtanais ag an leibhéal is airde acu sa chóras oideachais. Cé go gcuirtear seirbhísí tacaíochta ar fáil do scoileanna le hacmhainn a fhorbairt chun tacú le folláine na ndaltaí, is gá breathnú freisin ar an tslí is fearr chun tacú le lárionaid oideachais sa ghnó seo. Ina theannta sin, tríd an bPlean Oideachais chun Chomhionannas Deiseanna



a Sholáthar i Scoileanna (DEIS) (2017), tá fis leagtha amach ag an Roinn go mbeidh an t-oideachas mar bhealach chun deiseanna breise a sholáthar dóibh siúd i bpobail na scoile atá i mbaol míbhuntáiste agus eisiámh sóisialta. Cuireann an plean sraith cuspóirí agus gníomhaíochtaí ar fáil chun tacú leis na leanaí is mó atá i mbaol. Tá soláthar oideachais de chineál eile ar fáil do ghrúpaí daoine óga i scoileanna speisialta, i scoileanna ospidéil, in aonaid dhaingne agus i lárionaid oideachais, agus do leanaí agus do dhaoine óga a bhfuil baol ann go bhfágfaidh siad an scoil go luath.

Tacaíonn an tSeirbhís Náisiúnta Síceolaíochta Oideachais (SNSO) le scoileanna folláine agus meabhairshláinte gach leanbh agus duine óg a chothú. Cé go dtacaítear leis an uile dhuine, tugann an SNSO tosaíocht sa tacaíocht dóibh siúd atá i mbaol ó thaobh míbhuntáiste oideachasúil agus dóibh siúd le riachtanais oideachais speisialta. Mar a bhíonn i gceist leis an mbarrchleachtas, spreagann an SNSO scoileanna tabhairt faoi chur chuige don scoil uile, bunaithe ar chontanam tacaíochta don soláthar ar riachtanais fholláine leanaí agus dhaoine óga (ROS & SNSO, 2007, 2010a, 2010b). Bíonn trí leibhéal i gceist leis seo: Tacaíocht do Chách, Tacaíocht do Roinnt agus Tacaíocht do Bheagán. Baineann an SNSO an cuspóir seo amach trí sheirbhís chéimithe agus sraithe a sholáthar a chuimsíonn cásobair agus obair chórasach, chun cur le hacmhainn iomlán na scoile.

Tá an Roinn tar éis clár don fhorbairt ghairmiúil leanúnach agus tacaíochtaí eile, de réir na bpleananna oibre atá aontaithe a sholáthar, a chuireann le cumas múinteoirí freastal ar riachtanais a leanaí agus a ndaoine óga. Is iad seo a leanas seirbhísí tacaíochta na Roinne do mhúinteoirí:

- An tSeirbhís um Fhorbairt Ghairmiúil do Mhúinteoirí (SFGM/PDST)
- An tSraith Shóisearach do Mhúinteoirí (SSM/JCT)
- An Clár Náisiúnta Ionductaithe do Mhúinteoirí (CNIM/NIPT)
- An tSeirbhís Náisiúnta Síceolaíochta Oideachais (SNSO/NEPS)
- Lárionad Ceannaireachta Scoile (CSL)
- Seirbhís Tacaíochta na Comhairle Náisiúnta um Oideachas Speisialta
- Feitheoireacht do threoirchomhairleoirí maidir leis an ról treoirchomhairleoireachta atá acu, maoinithe ag an Rannóg um Oideachas Múinteoirí

## 5. Ardmhian agus Fís na Roinne do Chothú na Folláine

Déanann an ráiteas polasaí seo cur síos ar fhís agus ar ardmhian na Roinne lena dheimhniú go mbeidh taithí ag ár leanaí agus ag ár ndaoine óga sna luathbhlianta agus I gcaitheamh a mbunoideachas agus iar-bhunoideachas, a fheabhsóidh a bhfolláine amach anseo. Cé go bhfuil dea-chleachtais ann cheana féin do chothú na folláine, beidh gá le haird dhírithé ionas go n-éireoidh go geal le rath ardmhéine agus físe na Roinne. Beidh gá le tiomantas tríd an gcóras oideachais agus le páirtneírí ábhartha an chórais oideachais d'fhonn tacú le scoileanna sa phróiseas seo do chothú na folláine.

Tá an Roinn Oideachais agus Scileanna, san athbhreithniú ar a polasaí agus a cur chuige i leith chothú na folláine do gach leanbh agus duine óg i scoileanna agus lárionaid oideachais, ag tabhairt faoina dheimhniú go mbeidh, faoi 2023:

- *cothú na folláine go lárnach in éiteas gach scoile agus lárionad oideachais*
- *gach scoil agus lárionad oideachais ag soláthar modhanna fianaise-bhunaithe agus tacaíocht, in oiriúint don riachtanas, chun na folláine do chách a fheabhsú*
- *aitheantas ag Éire mar cheannródaí i gcothú na folláine i scoileanna agus lárionaid oideachais.*

Lárnach sa chur chuige seo cuirfear leis an deachleachtas atá ann cheana féin agus ar chumas gach scoile agus lárionad oideachais na príomhchúinsí a thabharfaidh faoi chothú folláine scoláirí ina suíomh scoile féin a mheas, a thuiscint, agus a chothú.

Déanfaidh an Roinn iarracht tacú le cuir chuige oiriúnacha, ardcháilíochta don athbhreithniú agus don fhorbairt leanúnach ar chultúr agus timpeallacht scoile, teagasc agus foghlaim, polasaí agus pleanáil, agus caidrimh agus páirtneireachtaí. Cuireann an Roinn chun cinn cur chuige i leith chontanam tacaíochta agus soláthar ar idirghabhálacha, do chách agus spriocdhírithé araon, a chothaíonn cúinsí coisctheacha scoilbhunaithe agus a laghdaíonn cúinsí baoil scoilbhunaithe. Beidh an cur chuige ilchodach scoile-uile seo rithábhachtach lena dheimhniú gur áiteanna iad scoileanna a mhéadaíonn folláine gach leanbh agus duine óg trí iad a theagasc agus a ghríosadh le bheith gníomhach, freagrach, bainteach, teacht aniar a bheith iontu, meas a bheith orthu agus feacht a bheith acu (ROS & NCAA, 2017).

### Cad iad na Comharthaí Ratha?

Is éard atá sna Comharthaí Reatha a bhfuil cur síos orthu i dTábla 2 thíos ná na mórthorthaí atá mar mhian ag an Roinn agus ar mhian léi go mbainfeadh scoileanna agus lárionaid oideachais iad amach. Iarrfar ar scoileanna agus ar lárionaid oideachais na Comharthaí Ratha (Tábla 2) a úsáid chun a láidreachtaí féin agus a spriocanna don fheabhsúchán a aithint, agus chun monatóireacht ghníomhach a dhéanamh le himeacht ama ar a ndul chun cinn agus ar a dtorthaí maidir le cothú na folláine. Déanfaidh siad é seo trí thuairimí agus dearthaí na bpáirtithe leasmhara go léir a fháil le linn an phróisis.

Tábla 2: Comharthaí Ratha do Chothú na Folláine

Príomhréimsí	Comharthaí Ratha
<b>Cultúr &amp; Timpeallacht</b>	<ul style="list-style-type: none"> <li>Tá mothú chomhuintearais ag leanaí agus ag an bhfoireann agus mothaíonn siad slán, bainteach agus tacaíthe.</li> <li>Tá córais i bhfeidhm chun éisteacht a thabhairt do ghuth an linbh /duine óig, an mhúinteora agus an tuismitheora agus tarlaíonn feabhsuithe ar chultúr agus ar éiteas na scoile dá réir.</li> </ul>
<b>Curaclam (Teagasc &amp; Foghlaim</b>	<ul style="list-style-type: none"> <li>Tá taithí dearfach, ardcháilíochta ar theagasc, ar fhoghlaim agus ar mheasúnú á fáil ag leanaí agus ag daoine óga, a chruthaíonn deiseanna ratha do chách.</li> <li>Cuirtear gníomhachtaí curaclaim ar fáil do leanaí agus daoine óga chun a gcumas fisiciúil, sóisialta agus mothúcháinach a chothú ar mhaithe lena bhfolláine a fheabhsú.</li> </ul>
<b>Polasaí &amp; Pleanáil</b>	<ul style="list-style-type: none"> <li>Baineann scoileanna agus lárionad oideachais úsáid as féinmheastóireacht ar <i>Phróiseas do Chothú na Folláine</i> chun cothú na folláine a fhorbairt, a fhorfheidhmiú agus a athbhreithniú.</li> <li>Tá cothú na folláine á fhí isteach ag scoileanna agus lárionaid oideachais ina bpolasaithe agus ina gcleachtas don scoil uile.</li> </ul>
<b>Caidrimh &amp; Páirtnéireachtaí</b>	<ul style="list-style-type: none"> <li>Tá leanaí agus daoine óga, a dtuismitheoirí agus páirtnéirí seachtracha eile gafa go gníomhach le cothú na folláine i bpobal na scoile.</li> <li>Tá tuiscint bhreise ag gach duine fásta i bpobal na scoile ar an tábhacht a bhaineann le cothú na folláine, lena n-áirítear éisteacht le leanaí agus le daoine óga, agus iad a threorú chuig na cosáin thacaíochta, laistigh nó lasmuigh den scoil, atá de dhíth orthu.</li> </ul>

Tá leathnú breise le fáil ar na Comharthaí Ratha do cheithre príomhréimse na Folláine mar ráitis don chleachtas éifeachtach sa Chreat Cleachtas don Fholláine (Cuid 2) a bheidh mar bhonn d'fhéin-athmhachnamh na scoile - *Próiseas Cothaithe Folláine*.

Déanann na Ráitis ar Chleachtas Éifeachtach i ngach ceann de na ceithre príomhréimse de Chothú na Folláine cur síos ar na cleachtais atá ag feidhmiú go hinniúil agus go héifeachtach ag an leibhéal coiscitheach don scoil uile (Tacaíocht do Chách) agus ag an leibhéal idirghabhála speisialaithe agus aonair (Tacaíocht do Roinnt agus do tacaíocht do Bheagán) freisin. Príomhuirlis tagartha í seo a chuidíonn le caighdeánú a dhéanamh ar an gcur chuige do chothú na folláine i scoileanna agus i lárionaid oideachais a athbhreithniú. Táthar ag súil go rachaidh scoileanna agus lárionaid oideachais i ngleic leis na ráitis agus go ndéanfaidh siad na míreanna barrchleachtais a oiriúnú agus a fhorbairt chun freastal ar na riachtanais sa phobal scoile acu féin.

Ba chóir go gcuirfeadh na Ráitis don Chleachtas Éifeachtach ar chumas ceannairí agus foirne scoile a bhfuil baint acu le meastóireacht inmheánach agus sheachtrach teacht ar bhreithmheasanna meastóireachta fianaise-bhunaithe faoi chaighdeán ghnéithe den soláthar. Cuirfidh siad ar chumas ceannairí agus foirne scoile láidreachtaí agus réimsí ar gá díriú orthu laistigh den chóras scoile a aithint agus pleanáil dá réir don chéad chéim eile ar an dturas feabhsúcháin.

Cuirfidh an Roinn agus gníomhaireachtaí eile catalóg comhfhreagrach de thacaíochtaí agus de chlár ar fáil. Cuirfidh a leithéid tacaíocht phraiticiúil agus eolas ar fáil ar líne, a mbeifear ábalta iad a nascleanúint gan dua agus a bheidh mar phríomhuirlis thagartha chun clár agus idirbheartaíochtaí a roghnú nuair a bhíonn cleachtas cothaithe na folláine á athbhreithniú.

### **Cad atá i gceist le Próiseas Féinmheastóireachta do Chothú na Folláine?**

Chun an polasaí seo a chur i bhfeidhm i scoileanna agus i lárionad oideachais is gá, faoi 2023, úsáid a bhaint as an bpróiseas féinmheastóireachta scoile (FMS) chun tús a chur le timthriail athbhreithnithe agus forbartha do chothú na folláine. Beidh tacaíocht sa phróiseas seo ag scoileanna agus lárionaid oideachais trí úsáid na nAcmhainní Folláine.

Ar dtús roghnóidh na scoileanna cothú na folláine mar thopaic don FMS. Ag céim bhailithe na fianaise, rachaidh scoileanna i gcomhairle le, agus baileoidh siad eolas ó na príomhpháirtithe, ina measc an fhoireann, leanaí agus daoine óga, agus tuismitheoirí/cúramóirí, faoin gcleachtas reatha i bpríomhréimsí chothú na folláine. Beidh gá leis an eolas seo chun suntas a thabhairt do na gnéithe dearfacha agus do na láidreachtaí ina gcleachtas agus chun réimsí don fhorbairt a aithint – céim anailíse agus breithmheasa. Beidh an anailís seo mar bhonn eolais do ghníomhaíochtaí na folláine i réimse roghnaithe. Ag céim idirghabhála, déanfar idirghabhálacha agus straitéisí oiriúnacha scoile a ghiniúint agus a aontú. Déanfaidh scoileanna na gníomhaíochtaí seo a fhí isteach in bPlean Feabhsúcháin Scoile (PFS). Cuirfear socruithe i bhfeidhm chun na gníomhaíochtaí a bhíonn aontaithe a chur i gcrích. Ag an gcéim mhonatóireachta déanfar gníomhaíochta a athbhreithniú go leanúnach chun cuidiú le scoileanna an tionchar a mheas agus cuntas a choinneáil ar an dul chun cinn sa phróiseas feabhsúcháin leanúnach seo.

### **Conas a Dhéantar Rath a Thomhais?**

Dar leis an taighde idirnáisiúnta bíonn dúshlán i gceist le dul chun cinn a thomhais, mar go mbíonn deacrachtaí ag baint le torthaí folláine leanaí agus daoine óga a thomhais. Moltar cúram a ghlacadh nuair a bhítear ag tabhairt faoi fholláine dhaoine aonair a thomhais. Ní h-ionann scileanna litearthachta agus uimhearthachta agus an fholláine phearsanta, ní rud í an fholláine ar féidir í a ghnóthú go cinnte agus a thástáil. Próiseas i dtreo na sláinte atá i gceist leis an bhfolláine. Ní bhíonn sí seasta agus bíonn sí ag athrú thar thréimhse ama agus i gcomhthéacsanna éagsúla. Is féidir leis an bhfolláine athrú ó lá go lá agus ó am go ham.

Is eol dúinn, áfach, nuair a úsáidtear tomhais chun soláthar don fholláine i gcóras a mheas, go bhfaightear tuiscint ar a héifeachtacht, ar an ngá an feabhsúchán a aithint, agus go léirítear an cumas atá ag an scoil nó ag an lárionad oideachais athmhachnamh a dhéanamh ar a gcóras. Bíonn tábhacht ag baint le torthaí agus le freagracht. Is gá do scoileanna agus do lárionaid oideachais a bheith ardmhianach ina n-ionchur d'fholláine leanaí agus daoine óga.

Moltar i dTábla 3 raon beart ar chóir iad a chur san áireamh nuair a bhíonn meastóireacht á dhéanamh ar thorthaí Phróiseas Cothaithe Folláine scoile nó lárionaid oideachais. Tá an Roinn tiomanta sna blianta atá le teacht do bhealaí níos soiléire a aithint agus a bhunú chun cothú rathúil na folláine a thomhais i scoileanna.



### Tábla 3: Bearta a Mholtar don Rath

Ba chóir do scoileanna breathnú ar na bearta don rath is fearr a oireann dóibh féin. Tá liosta na mbeart féideartha chun athrú a mhonatóireacht leagtha amach thíos.

- Tinreamh na scoláirí
- Críochnú sásúil na scolaíochta
- Aistrithe rathúla na scoláirí
- Sonraí bailithe sa scoil agus sa lárionad oideachais (m.sh. suirbhéanna, agallaimh, seicliostaí)
- Sonraí bailithe ón bplé le leanaí agus daoine óga, tuismitheoirí, múinteoirí agus baill foirne eile
- Eolas ó Thuairiscí Cigireachta

Liosta tásach atá anseo, agus ba chóir do scoileanna cinneadh a dhéanamh maidir leis na bearta a thacaíonn leis an bhfís atá acu féin don fholláine sa scoil.

Tá sonraí ar fáil ó shuirbhé Scileanna Saoil na ROS ar roinnt gnéithe bainteach le cothú na folláine i scoileanna, ina measc an ghníomhaíocht fhisiciúil, bia shláintiúil, forfheidhmiú na gclár oideachas sóisialta, pearsanta agus sláinte (OSPS) agus oideachas caidrimh agus gnéasachta (OCG), frithbhualáíocht agus mí-úsáid substaintí i scoileanna. Go fadtéarmach, ba chóir freisin go léireodh sonraí na ECFE tionchar fhorfheidhmithe an Phróisis Chothaithe Folláine in Éirinn.

Beidh fáil ar thionchar obair na scoileanna agus na lárionaid oideachais mar aon le tionchar obair na n-earnálacha eile sna sonraí náisiúnta, ar nós táscairí ar leanaí agus ar dhaoine óga atá forbartha agus ailínthe in *Torthaí Níos Fearr Todhchaí Níos Gile: Creatlach an Pholasaí Náisiúnta do Leanaí agus do Dhaoine Óga, 2014–2020*. Ina theannta sin, faoi láthair, tá Creat Torthaí á fhorbairt mar chuid d'Éire Sláintiúil chun fianaise a sholáthar chun tacú le measúnú oibiachtúil ar a thionchar.

### Spríoc Uileghabhálach & Gníomhaíochtaí Ardleibhéil

Is é spríoc na Roinne go mbeidh, faoi 2023, Próiseas Cothaithe Folláine dinimiciúil leabaithe ag gach scoil agus lárionad oideachais a chlúdóidh cur chuige don scoil uile agus agus a bheidh ag teacht leis na ceithre phríomhréimse agus leis na comharthaí ratha do chothú na folláine. Cé go bhfuil dea-chleachtais ann cheana féin do chothú na folláine, beidh gá aird chinnte a dhíriú chun ardmhian agus fíis na Roinne a bhaint amach. Beidh gá le tiomantas tríd an gcóras oideachais chun tacú le scoileanna sa phróiseas seo do chothú na folláine. Tacóidh na seacht gníomhaíochtaí ardleibhéil leis an bhfís seo a bhaint amach.

**Tábla 4: Gníomhaíochtaí Ardleibhéil**

1. Na struchtúir atá cheana féin sa Roinn agus idir an Roinn agus Ranna ábhartha eile a threisiú agus a ailíniú chun feidhmiú comhordaithe an Ráitis Pholasaí Folláine agus an Chreata Cleachtais seo a dheimhniú.
2. Pleanáil agus soláthar do chur i bhfeidhm go náisiúnta ar phróiseas don fhorbairt ghairmiúil ionas gur féidir le gach scoil agus lárionad oideachais dul i ngleic le Próiseas Féinmheastóireachta um Chothú na Folláine a dhéanann acmhainn ghairmiúil agus cultúir chomhoibríocha a fhorbairt agus a leabú i scoileanna ó 2018-2023.
3. Soláthar a dhéanamh do chlár tacaíochta ailínithe, cuimsitheach, so-inaimsithe do gach scoil agus lárionad oideachais chun dul i ngleic le riachtanais um Chothú na Folláine a bhíonn aitheanta ag an scoil.
4. Breathnú ar an tslí ina bhfuil an córas ag freastal ar riachtanais foghlama múinteoirí do chothú na folláine, faoi láthair agus don todhchaí.
5. Creat fianaise-bhunaithe a fhorbairt don mheastóireacht ar chothú na folláine i scoileanna.
6. Úsáid na dtacaíochtaí do leanaí agus do dhaoine óga a fheabhsú ag príomhphointí agus iad ag aistriú laistigh de, agus idir, suíomhanna oideachais.
7. Tacú le folláine fhoirne scoileanna agus lárionaid oideachais.

Tá cur síos sa phlean feidhme tacaíochta i dTábla 5 ar fhoghníomhaíochtaí agus ar spriocdhátaí do gach ceann de gníomhaíochtaí ardleibhéil.

## 6. Ráiteas Polasaí Folláine & Creat Cleachtais: Forfheidhmiú

Gníomhóidh an Roinn lena dheimhniú go mbíonn feidhmiú an pholasaí seo tacaíthe ón leibhéal náisiúnta go dtí an leibhéal áitiúil. Cruthaíonn sé dúshláin agus deiseanna chun tógáil ar an dea-chleachtas atá ann cheana agus beidh tiomantas de dhíth chun an ardmhian agus an fhís don rath, mar atá luaite, a bhaint amach.

Beidh gníomhaireachtaí Ranna, eagraíochtaí stát-mhaoinithe agus páirtithe leasmhara eile ríthábhachtach lena dheimhniú go ndéantar an polasaí a chur i bhfeidhm sa chóras oideachais ar fad. Beidh gá le tiomantas do ghníomhaíochtaí comhoibríocha agus comhfhreagracht le Ranna Rialtais eile ar a n-áirítear an Roinn Sláinte (RS) agus an Roinn Leanaí agus Gnóthaí Óige (RLGÓ) mar aon le gníomhaireachtaí eile.

Iarrtar ar scoileanna agus ar lárionaid oideachais páirt a ghlacadh i bpróiseas fhéinmhachnaimh chun na láidreachtaí, na deiseanna agus na dúshláin atá cheana féin ina gcleachtas a aithint agus Próiseas Cothaithe Folláine a fhí isteach sna próisis phleanála agus fhéinmheastóireachta atá acu cheana féin. Chun an fhís a bhaint amach beidh gá le hathrú agus le feabhsú ar an tslí ina n-eagraíonn scoileanna an cur chuige a bhíonn acu i leith chothú na folláine. Beidh sé tábhachtach aird bhreise a dhíriú ar chur chuige ilchodach don scoil uile.

Is léiriú iad an Ráiteas Polasaí Folláine agus Creat Cleachtais ar sheirbhísí agus ar thacaíochtaí níos ailínithe ón Roinn do gach scoil agus lárionad oideachais ar Chothú na Folláine. Is é seo an comhthéacs uileghabhálach ina bhfuil feidhmiú Chlár Folláine na Sraithe Sóisearaí lonnaithe sna hiar-bhunscoileanna. Laistigh den pholasaí agus den chreat feidhme seo, táthar ag súil go mbeidh Treoirlínte Folláine na Sraithe Sóisearaí mar fhócas feidhme le cohórt na Sraithe Sóisearaí ar dtús.

Beidh an Fhoireann Tacaíochta Scoláirí mar aon le ceannairí scoile freagrach as an bhfeidhmiú sna hiar-bhunscoileanna. Ag an mbunleibhéal is iad na ceannairí scoile a bheidh freagrach as an bhfeidhmiú agus beidh comhordaitheoir an ionaid freagrach sa lárionad oideachais.

### Plean Forfheidhme don Ráiteas Polasaí Folláine

Tá fáil thíos ar leagan amach ar Phlean Feidhme 2018-2023 agus tá fáil ann ar mhionsonraí agus ar amlínte chun na gníomhaíochtaí ardleibhéil a bhaint amach. Beidh gá achmhainní a leithdháileadh chun an polasaí seo a fhorfheidhmiú go cuí agus chun a dheimhniú go dtarlaíonn na gníomhaíochtaí.

Clúdóidh an chéad chlár:

- Triailiú, measúnú agus leasú ar úsáid na nAcmhainní Folláine ar líne chun tacú leis an bPróiseas Cothaithe Folláine
- Cur leis na struchtúir atá ann cheana chun tacú le forfheidhmiú na folláine
- Páirt a ghlacadh i bplé le páirtneirí an oideachais, ina measc leanaí agus daoine óga
- Obair na seirbhísí tacaíochta a chomhordú agus ról agus freagrachtaí a shoiléiriú
- Acmhainn a fhorbairt i scoileanna agus lárionaid oideachais maidir le cothú na folláine mar aon le pobail chleachtais agus cultúr comhoibríoch a chur chun cinn
- Feasacht a ardú faoi thacaíochtaí d'fholláine múinteoirí
- Aird a dhíriú ar an soláthar treoirchomhairleoireachta a fheabhsú

- Cleachtas comhoibríoch a fheabhsú idir na trí ranna rialtais agus a ngníomhaíochtaí
- Imlitir a fhoilsiú chun comhairle a chur ar scoileanna maidir le cláir agus éascaitheoirí seachtracha a úsáid ar mhaithe le cur chuige ilchodach i leith na folláine don scoil uile a chur chun cinn.

### Tacú le Próiseas Cothaithe na Folláine a Fhorfheidhmiú

Cuirfidh na hAcmhainní Folláine (atá ar fáil ar líne) chun tacú leis an bPróiseas Cothaithe Folláine uirlisí agus eolas praiticiúil ar fáil chun tacú le scoileanna agus lárionaid oideachais. Mar chuid de na hAcmhainní Folláine seo beidh:

- *Ráitis ar Chleachtas Éifeachtach do Chothú na Folláine*
- *Uirlisí Meastóireachta: Ceistneoirí Tuismitheora/Cúramóra, Leanaí/Daoine Óga agus Foirne*
- *Treoir d'Fhócasghrúpaí* chun éascú a dhéanamh ar ghuth na bpríomhpháirtithe leasmhara a rochtain
- Eiseamláirí deachleachtas
- *Teimpléad Taifeadta do Chleachtas na Folláine*
- Liosta na dtacaíochtaí agus na n-acmhainní reatha a bhaineann le cothú na folláine do gach ceann de na ceithre phríomhréimse
- Imlitir leasaithe do scoileanna chun treoir threisithe a sholáthar ar úsáid na gclár /n-éascaitheoirí seachtracha nuair a bhíonn folláine na scoile á chur chun cinn.

Déanfaidh scoileanna agus lárionaid oideachais, agus iad ag baint úsáide as na hAcmhainní Folláine, monatóireacht ar an obair atá ar bun acu maidir le cothú na folláine. Tá an dul chun cinn maidir le dul i ngleic leis na Ráitis ar Chleachtas bainteach go smíor agus go snoite leis na riachtanais folláine a léirigh na páirtithe leasmhara. Déanann gach scoil ar leith iad a mheas ag baint úsáide as an bPróiseas Cothaithe Folláine.

### Ag Tacú le Scoileanna agus Lárionaid Oideachais

Díreoidh na seirbhísí tacaíochta atá ann cheana ar na róil agus na freagrachtaí a chomhordú agus a shoiléiriú ar dtús. Déanfaidh Grúpa Forfheidhme na Folláine maoirsiú air seo.

Déanfaidh seirbhísí tacaíochta na Roinne, atá ann cheana, plean a fhorbairt chun tacú le scoileanna sa chur i bhfeidhm ar fhorfheidhmiú an *Ráiteas don Fholláine agus Creat Cleachtais* seo lena n-áirítear:

- An tSeirbhís um Fhorbairt Ghairmiúil do Mhúinteoirí (SFGM)
- An tSraith Shóisearach do Mhúinteoirí (SSM)
- An Clár Náisiúnta Ionduchtaithe do Mhúinteoirí (CNIM)
- An tSeirbhís Náisiúnta Síceolaíochta Oideachais (SNSO)
- Lárionad Ceannaireachta Scoile (LCS)
- Seirbhís Tacaíochta Réigiúnach na Comhairle Náisiúnta um Oideachas Speisialta



Feidhmeoidh seirbhísí tacaíochta na Roinne Oideachais i gcomhpháirt le Seirbhís an RS um Chothú na Sláinte i Scoileanna chun tuilleadh tacaíochta a sholáthar do chur i bhfeidhm Phróiseas Cothaithe na Folláine seo.

### **Conas a dhéanfaidh an Roinn Monatóireacht ar Fhorfheidhmiú an Pholasaí?**

Tá an fhreagracht ar Choiste Stiúrtha Folláine na Roinne Oideachais agus Scileanna don mhaoirsiú ar fheidhmiú, comhordú agus athbhreithniú don Pholasaí Folláine agus Creat Cleachtas seo. Tá ionadaithe ón Rannóg Churaclam agus Measúnachta (RCM/CAP), ón Rannóg um Oideachas Múinteoirí (ROM/ TES), ón gCigireacht agus ón tSeirbhís Náisiúnta Síceolaíochta Oideachais (SNSO/NEPS) ar an gcoiste. Is í an SNSO a dhéanfaidh obair an Choiste Stiúrtha a chomhordú. Beidh tacaíocht ag an bhfeidhmiú don *Ráiteas Polasaí Folláine agus Creat Cleachtas* ó Choiste Comhairle Folláine, ar a mbeidh ballraíocht sheachtrach. Treoireoidh Grúpa Oibre Forfheidhmithe na Folláine an obair seo agus cuirfear tuairiscí ar dhul chun cinn ar fáil go rialta don Choiste Stiúrtha agus don Aire. Díreoidh Grúpa Oibre Forfheidhme na Folláine ar na gníomhaíochtaí ardleibhéil agus ar na foghníomhaíochtaí mar atá leagtha amach i dTábla 5 agus tá sé i gceist go bhfreastalóidh siad seo ar na deiseanna agus na dúshláin sa *Ráiteas Polasaí Folláine agus Creat Cleachtas* seo.

Leagfaidh Grúpa Oibre Forfheidhme na Folláine plan amach freisin chun freastal ar rannpháirtíocht agus ar chumarsáid ardchailíochta leis na páirtithe leasmhara ábhartha. Tionófar grúpa comhairliúchán ó na príomhpháirtithe leasmhara agus ó na príomhpháirtneoirí chun straitéis rannpháirtíochta a cheapadh maidir leis an *Ráiteas Polasaí Folláine agus Creat Cleachtas* a fhorfheidhmiú. Déanfar gníomhaíocht chomhordaithe le Ranna eile a éascú de réir mar a oireann, trí mheicníochtaí an Ghrúpa Forfheidhme agus Stiúrtha mar aon le structúir Thionscadal Pathfinder um Mheabhairshláinte na hÓige<sup>1</sup> (CES, 2018) atá á fhorbairt faoi láthair.

### **Plean Forfheidhme don Pholasaí Folláine 2018-2023**

Treuireoidh an Plean Forfheidhme don Pholasaí Folláine seo obair fhoghníomhaíochtaí an fhorfheidhmithe, mar atá leagtha amach go seiceamhach i dTábla 5, chun na gníomhaíochtaí ardleibhéil a chur chun cinn.

<sup>1</sup> Sé cuspóir an Tionscadail Pathfinder ná feabhas a chur ar chur chuige comhoibríoch na dtrí Ranna – An Roinn Sláinte, An Roinn Oideachais agus Scileanna agus An Roinn Leanaí agus Gnóthaí Óige agus Feidhmeannacht na Seirbhíse Sláinte (FSS) maidir le Meabhairshláinte na n-Óg. Beidh an obair ag díriú isteach ar chur i bhfeidhm gníomhartha aontaithe, lena n-áirítear ailíniú seirbhísí agus an eolais atá ar fáil go poiblí, prótacail atreoraithe chomhsheasmhacha chuig seirbhísí rialtais agus neamh-rialtas, liostaí feithimh a bainistíú agus rochtain ar sheirbhísí idirmheánacha do pháistí agus do dhaoine óga.

Tábla 5: Plean Forfheidhme don Fholláine

	Gníomhaíochtaí Ardleibhéil agus Foghníomhaíochtaí	Dáta Tosaíthe	Spríodhata	Cé atá freagrach?
1	Na struchtúir atá cheana féin sa Roinn agus idir an Roinn agus Ranna ábhartha eile a threisiú agus a ailíniú chun feidhmiú comhordaithe ar an <i>Ráiteas Polasaí Folláine agus Creata Cleachtais</i> seo a dheimhniú.			
1.1	Socrú struchtúrtha barmhaith a mheas agus a aontú sa Roinn Oideachais agus Scileanna chun an <i>Ráiteas Polasaí Folláine</i> agus <i>Creat Cleachtais</i> seo a chur i bhfeidhm go héifeachtach.	R3 2018	R3 2018	ROS
1.2	Grúpa Oibre Forfheidhme na Folláine agus Comhordaitheoir Folláine a bhunú le treoir a thabhairt don obair chun tacú leis an <i>Ráiteas Polasaí Folláine</i> agus <i>Creat Cleachtais</i> a chur i bhfeidhm.	R3 2018	R3 2018	ROS
1.3	Struchtúr trasanna a fhorbairt chun próisis chomhairliúcháin agus prótacail a éascú idir an Roinn agus na páirtneírí oideachais, an RS/FSS agus an RLGÓ/Tusla, agus ranna ábhartha eile, de réir mar a oireann.	R4 2018	R1 2019	ROS
1.4	Grúpa Oibre Forfheidhme na Folláine na bpríomhpháirtithe a ghairm ar a n-áirítear leanaí agus daoine óga, agus saineolaithe seachtracha, chun comhairle a sholáthar ar an <i>Ráiteas Polasaí Folláine agus Creat Cleachtais</i> .	R1 2019	R4 2023	ROS
1.5	Tacú le hobair an Pathfinder um Meabhairshláinte na hÓige, de réir mar a bhíonn sé á fhorbairt.	Le socrú	R4 2023	RS ROS
1.6	Cur le cur chun cinn na forbartha ar chosáin shoiléire - chuig contanam seirbhísí atá ar fáil ó na Ranna Sláinte, Leanaí & Gnóthaí Óige agus Oideachas agus Scileanna do leanaí agus do dhaoine óga.	R3 2018	R4 2023	RS/FSS ROS/CNOS RLGÓ/ TUSLA
1.7	Dul chun cinn atá déanta ar na gníomhaíochtaí ráithiúla a fhoilsiú laistigh den Chreat Tuairiscithe um Phlean Gníomhaíochta an Oideachais.	R3 2018	R4 2018	ROS

	Gníomhaíochtaí Ardleibhéil agus Foghníomhaíochtaí	Dáta Tosaithe	Spriocdháta	Cé atá freagrach?
2.	<b>Pleanáil agus soláthar don chur i bhfeidhm go náisiúnta ar phróiseas don fhorbairt ghairmiúil ionas gur féidir le gach scoil agus lárionad oideachais dul i ngleic le Próiseas Féinmheastóireachta um Chothú na Folláine a dhéanann acmhainn ghairmiúil agus cultúir chomhoibríocha a fhorbairt agus a leabú i scoileanna ó 2018-2023.</b>			
2.1	Pleanáil a dhéanamh, i gcomhairle leis na páirtneirí ábhartha, chun FGL ar Phróiseas Cothaithe Folláine a chothaíonn pobail cleachtais, cultúir chomhoibríocha i measc braislí scoileanna agus nuálaíocht agus cruthaitheacht a fhorbairt agus a thabhairt isteach.	R3 2019	R3 2019	ROS
2.2	Triail a bhaint as an Acmhainn Folláine i gcnuasach scoileanna agus i lárionaid oideachais ar mhaithe le críoch a chur leis an mionchoigeartú.	R3 2018	R4 2019	ROS
2.3	Cur i bhfeidhm náisiúnta na dtacaíochta a phleanáil agus chomh maith le tús a chur leis an bPróiseas Cothaithe Folláine i ngach scoil agus lárionad oideachais idir 2019 agus 2023, a chothaíonn pobail chleachtais, cultúir chomhoibríocha agus cothú na nuálaíochta agus na cruthaitheachta.	R1 2020	R4 2023	ROS
3.	<b>Soláthar a dhéanamh do chlár tacaíochta ailínithe, cuimsitheach, so-inaimsithe do gach scoil agus lárionad oideachais chun dul i ngleic leis na Riachtanais um Chothú na Folláine a bhíonn aitheanta ag an scoil.</b>			
3.1	Léarscáil a chruthú de na hacmhainní agus na tacaíochta atá ar fáil don fhorbairt ghairmiúil leanúnach i réimse na Folláine, atá á sholáthar ag seirbhísí tacaíochta na ROS agus ag Seirbhís Chothaithe Sláinte do Scoileanna na FSS.	R3 2018	R2 2019	ROS
3.2	Anailís a dhéanamh ar na bearnaí atá sa léarscáil, agus moltaí agus soláthar a dhéanamh chun na gníomhaíochtaí is práinní a chur i bhfeidhm ar mhaithe le cosáin shoiléire a chruthú chun tacaíocht agus acmhainní a sholáthar do chothú na Folláine i ngach scoil agus lárionad oideachais.	R2 2019	R4 2019	ROS
3.3	Eolas a sholáthar go soiléir do scoileanna agus do lárionaid oideachais, bunaithe ar an gcleachtas léarscáilithe agus ar an anailís ar bhearnaí, maidir le ról agus freagrachtaí na seirbhísí tacaíochta do chothú na folláine agus na sonraí a bhaineann leis an soláthar FGL a chur ar fáil.	R1 2020	R4 2023	ROS

	Gníomhaíochtaí Ardleibhéil agus Foghníomhaíochtaí	Dáta Tosaithe	Spríodhata	Cé atá freagrach?
3.4	Tús a chur le comhoibriú idir-rannach d'fhonn tairseach gréasán a fhorbairt chun rochtain scoileanna agus lárionaid oideachais ar na tacaíochtaí uile don forfheidhmiú ar an <i>Ráiteas Polasáí Folláine agus Creat Cleachtais</i> a éascú, i bhformáid atá furasta a stiúradh agus go bhfuil teacht air go héasca.	R3 2018	R4 2023	ROS
3.5	Breathnú ar an ngá atá ann cláir fhianaise-bhunaithe a fhorbairt don fhoghlaím shóisialta agus mhothúcháinach lena mbaineann réasúnaíocht theoriciúil agus shíceolaíocht-eolasach láidir mar aon le spriocanna dea-mhínte ar leith. Moltaí a dhéanamh agus pleanáil dá bhforfheidhmiú.	R3 2018	R4 2023	ROS
3.6	Treoir níos iomláine agus níos treise a chur ar fáil do scoileanna ar úsáid éifeachtach clár agus éascaitheoirí seachtracha na Folláine.	R2 2018	R3 2018	ROS
3.9	Críoch a chur le forbairt na n-acmhainní chun tacú le scoileanna agus iad i mbun Foirne Tacaíochta Scoláirí a fhorbairt agus a athbhreithniú.	R2 2018	R3 2019	ROS
3.10	Gníomhaíochtaí a aithint agus a chur i bhfeidhm chun guth leanaí agus daoine óga i scoileanna a mhéadú.	R3 2019	R4 2023	ROS
3.11	Gníomhaíochtaí a aithint agus a chur i bhfeidhm chun rannpháirtíocht tuismitheoirí/cúramóirí i bpróiseas cothaithe na folláine i scoileanna a mhéadú.	R3 2018	R4 2019	ROS
3.12	Iniúchadh a dhéanamh ar an ngá atá le hidirbheartaíochtaí teiripeacha do leanaí agus do dhaoine óga i gcomhthéacs Thionscadal Pathfinder um Mheabhairshlainte na hÓige.	R3 2018	R4 2023	ROS
3.13	Sonraí ar úsáid na n-acmhainní Treoirchomhairleoireachta in iar-bhunscoileanna a bhailiú agus a athbhreithniú agus moltaí féideartha don fheabhsúchán a aithint.	R3 2018	R4 2023	ROS
3.14	Ábhar agus soláthar an churaclaim caidrimh agus gnéasachta a athbhreithniú chun réimsí ar gá aird a dhíriú orthu a mholadh.	R3 2018	R4 2023	Pathfinder Project (ROS/DCYA/RS)
3.15	Leanúint leis an tacaíocht do scoileanna DEIS maidir le folláine leanaí agus daoine óga leochaileacha a chothú trí Phlean Gníomhaíochta DEIS.	R2 2018	R4 2018	ROS
3.7	Tacaíocht dhíritha a leathnú do 20 iar-bhunscoil DEIS chun tacú le forbairt na bhFoirne Tacaíochta Scoláirí.	R3 2018	R4 2023	ROS NCCA



	Gníomhaíochtaí Ardleibhéil agus Foghníomhaíochtaí	Dáta Tosaithe	Spríodhata	Cé atá freagrach?
3.8	An tacaíocht dhírthe chuig gach iar-bhunscoil a leathnú chun tacú le forbairt na bhFoirne Tacaíochta Scoláirí.	R2 2018	R4 2023	ROS
<b>4</b>	<b>Breathnú ar an tslí ina bhfuil an córas ag freastal ar riachtanais foghlama múinteoirí do chothú na folláine, faoi láthair agus don todhchaí.</b>			
4.1	Creat taighde-bhunaithe a fhorbairt don mheastóireacht ar an bhforbairt gharmiúil leanúnach i gcomhthéacs na bpleananna atá ag teacht chun cinn don FGL sa Roinn.	R3 2018	R4 2023	ROS
4.2	An tionchar a bhaineann le hathchoincheapú na gclár Oideachas Tosaigh Múinteoirí (OTM) ar fholláine a iniúchadh, i gcomhthéacs athbhreithniú na Comhairle Múinteoireachta ar na critéir agus na treoirlínte do sholáthraithe OTM.	R4 2018	R4 2020	ROS
<b>5</b>	<b>Creat fianaise-bhunaithe a fhorbairt don mheastóireacht ar chothú na folláine i scoileanna.</b>			
5.1	Creat meastóireachta do chothú na folláine i scoileanna agus i lárionaid oideachais a chríochnú.	R3 2018	R4 2020	ROS
<b>6</b>	<b>Úsáid na dtacaíochtaí do leanaí agus do dhaoine óga a fheabhsú ag príomhphointí agus iad ag aistriú laistigh de, agus idir, suíomhanna oideachais.</b>			
6.1	Na gníomhaíochtaí is gá chun leanaí agus daoine óga leochaileacha a choinneáil sa chóras, go háirithe ag tréimhsí criticiúla le linn aistrithe sa chóras oideachais agus oiliúna a chóradh, a aontú agus a fhorfheidhmiú, ag tógail ar na hacmhainní atá ann cheana féin.	R2 2018	R4 2023	ROS
6.2	Breathnú ar na gníomhaíochtaí is gá chun tacú le scoileanna agus lárionaid oideachais maidir le heolas rúnda a bhainistiú go héifeachtach.	R1 2019	R4 2023	ROS
6.3	Tacaíochtaí a athbhreithniú agus a threisiú, go háirithe mar a bhaineann siad le leanaí agus le daoine óga leochaileacha ag príomhphointí aistrithe.	R2 2019	R4 2023	ROS
<b>7</b>	<b>Folláine fhoirne scoileanna agus lárionaid oideachais a thacú.</b>			
7.1	An raon tacaíochtaí don fholláine atá ar fáil do mhúinteoirí faoi láthair a athbhreithniú ar mhaithe le barrchleachtas a dheimhniú maidir le luath-idirghabháil agus cosc chun tacú le sláinte agus folláine ceirde dhearfach.	R2 2019	R4 2019	ROS



## Cuid 2

# Creat Cleachtais don Fholláine san Oideachas

Clúdaíonn na Ráitis don Chleachtas Éifeachtach gníomhaíochtaí do bhunscoileanna agus d'iar-bhunscoileanna, agus do lárionaid oideachais. Is cóir a thuiscint nach mbaineann gach ráiteas le gach suíomh oideachais.

## Cúlra – An Polasaí

Tógann an Ráiteas Polasaí Folláine agus Creat Cleachtais – Leasaithe (2019) ar an obair mhaith atá ag tarlú cheana féin i scoileanna ionas go mbíonn an t-eolas, na scileanna agus na hinniúlachtaí ag leanaí agus ag daoine óga lena bhfolláine a fheabhsú agus le dul i ngleic le dúshlán an tsaoil.

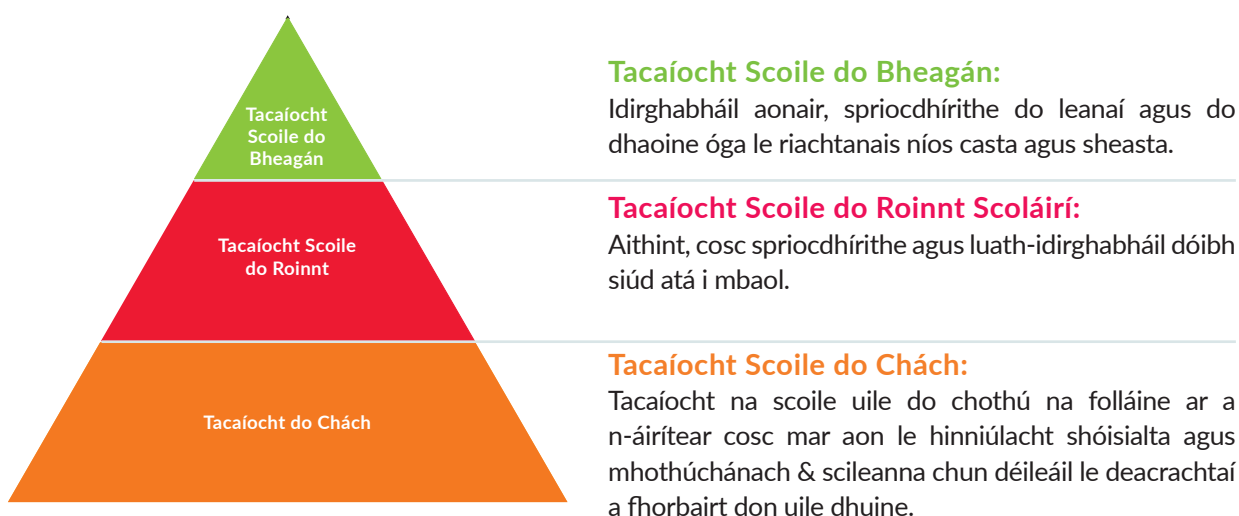
Aithnítear sa pholasaí go dtarlaíonn folláine oideachais i rith an tsaoil agus i suíomhanna éagsúla. Cé go bhfuil a lán de na tosca a mbíonn tionchar acu ar an bhfolláine lonnaithe sa bhaile agus sa phobal, is féidir leis an scoil a bheith ina comhthéacs cumhachtach don fhorbairt shláintiúil ar thosca choisctheacha a fheabhsú agus ar rioscaí a laghdú.

Cuireann an polasaí cur chuige sa scoil uile, ilchodach agus coisctheach, ar fáil do scoileanna do chothú na folláine, bunaithe ar thaighde idirnáisiúnta agus ar dhea-chleachtas.

Ciallaíonn **cur chuige sa scoil uile** rannpháirtíocht bhaill phobal na scoile i bpróiseas athraithe comhoibríoch chun sainréimsí de shaol na scoile a théann i bhfeidhm ar an bhfolláine a fheabhsú. Tá sé léirithe go hidirnáisiúnta, nuair a ghlactar lena leithéid de chur chuige, go mbíonn, mar thoradh, raon leathan sochair oideachasúla agus sóisialta do leanaí agus do dhaoine óga. Tacaíonn cur chuige sa scoil uile le comhtháthú na gcóras laistigh de phobal na scoile agus cruthaítear acmhainn le bheith athmhachnamhach agus sofhreagrach do riachtanais na scoile agus bhaill phobal na scoile.

Díríonn cur chuige don scoil uile ar **chothú na folláine do gach ball de phobal na scoile** agus bíonn **cuir chuige coisctheacha** mar chuid de seo. Tá sé leabaithe sa chur chuige don scoil uile, agus de réir Chontanam Tacaíochta na Roinne (Tábla 6) gur féidir le baill phobal na scoile riachtanais éagsúla a bheith acu ag amanna éagsúla. D'fhéadfadh go mbeadh saintacaíocht níos saindhírthe, anuas ar an tacaíocht a chuirtear ar fáil mar ghnáthnós do gach ball foirne, de dhíth orthu siúd atá i mbaol níos mó agus a bhfuil riachtanais níos mó acu.

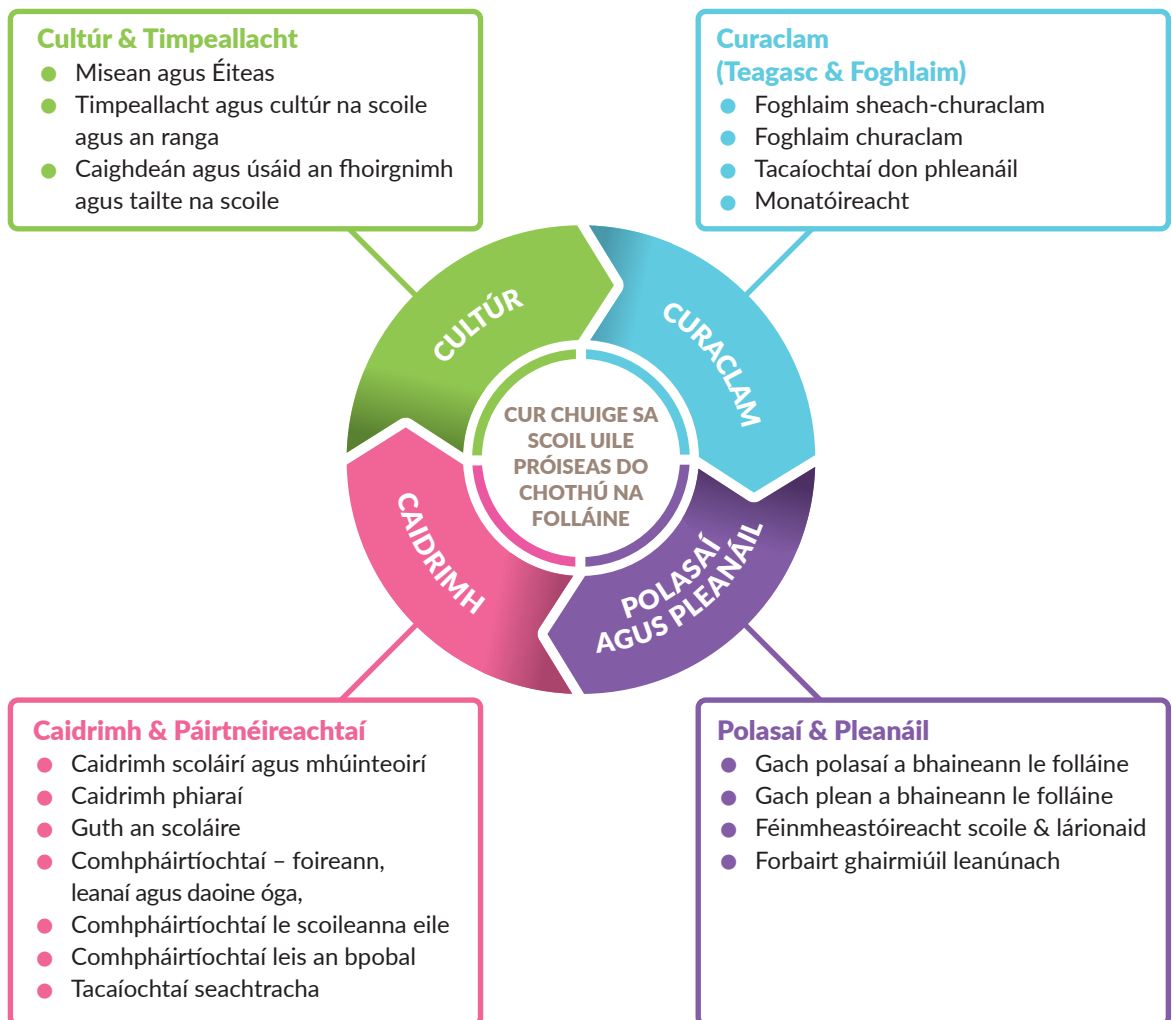
Tábla 6: Contanam Tacaíochta





Tacaíonn an Roinn le cur chuige ilchodach i leith chothú na folláine lena dheimhniú go ndírítear fócas ar gach ceann de na príomhréimsí a chuireann le cothú na folláine i scoileanna. Tá cur síos ar na ceithre phríomhréimse don ghníomhaíocht i bhFigiúr 3.

**Figiúr 3: Cur Chuige Scoile Uile – Ceithre Phríomhréimse do Chothú na Folláine**



## Creat Cleachtais don Fholláine san Oideachas

Is iad na Comharthaí Ratha don Chreat Cleachtais don Fholláine san Oideachas atá i dTábla 7 ná na mórthorthaí atá mar ionchais ag an Roinn agus a bhfuil súil aici go n-éireoidh le scoileanna agus lárionaid oideachais iad a bhaint amach.

Tábla 7: Comharthaí Ratha do Chothú na Folláine

Príomhréimsí	Comharthaí Ratha
<b>Cultúr &amp; Timpeallacht</b>	<ul style="list-style-type: none"><li>• Mothaíonn leanaí, daoine óga agus an fhoireann mar bhaill thábhachtacha de phobal na scoile agus braitheann siad sábháilte, ceangailte agus tacaíthe ar scoil.</li><li>• Tá córais i bhfeidhm chun éisteacht a thabhairt do ghuth an linbh /duine óig, an mhúinteora agus an tuismitheora agus tarlaíonn feabhsuithe ar chultúr agus ar éiteas na scoile dá réir.</li></ul>
<b>Curaclam (Teagasc &amp; Foghlaim</b>	<ul style="list-style-type: none"><li>• Tá taithí dearfach, ardcháilíochta ar theagasc, ar fhoghlaim agus ar mheasúnú á fháil ag leanaí agus ag daoine óga, a chruthaíonn deiseanna ratha do chách.</li><li>• Tá leanaí agus daoine óga ag rochtain gníomhaíochtaí curaclaim chun a gcumas fisiciúil, sóisialta agus mothúchánach a chothú ar mhaithe lena bhfolláine a fheabhsú.</li></ul>
<b>Polasaí &amp; Pleanáil</b>	<ul style="list-style-type: none"><li>• Tá scoileanna agus lárionaid oideachais ag baint úsáide as féinmheastóireacht ar <i>Phróiseas do Chothú na Folláine</i> chun cothú na folláine a fhorbairt, a fhorfheidhmiú agus a athbhreithniú.</li><li>• Tá cothú na folláine á fhí isteach ag scoileanna agus lárionaid oideachais ina bpolasaithe agus ina gcleachtas don scoil uile</li></ul>
<b>Caidrimh &amp; Páirtnéireachtaí</b>	<ul style="list-style-type: none"><li>• Tá leanaí agus daoine óga, a dtuismitheoirí agus páirtnéirí seachtracha eile gafa go gníomhach le cothú na folláine i bpobal na scoile.</li><li>• Tá tuiscint bhreise ag gach duine fásta i bpobal na scoile ar an tábhacht a bhaineann le cothú na folláine, lena n-áirítear éisteacht le leanaí agus le daoine óga, agus iad a threorú chuig na cosáin thacaíochta, laistigh nó lasmuigh den scoil, atá de dhíth orthu.</li></ul>

Tá leathnú breise de na Comharthaí Ratha ar fáil sna ráitis don chleachtas éifeachtach a thiocfaidh níos faide ar aghaidh sa doiciméad seo, ina soláthraítear sraith caighdeán do chleachtais fholláine ar fud Chontanam na Tacaíochta ag an leibhéal coisctheach don scoil uile (Tacaíocht do Chách) agus freisin ag leibhéal níos spriocdhírthe agus níos aonair (Tacaíocht do Roinnt agus Beagán).

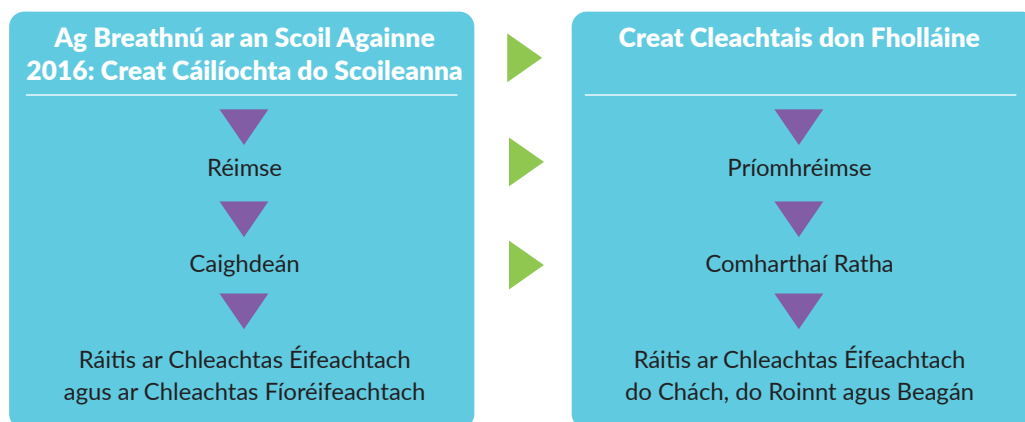
Príomhuirlisí tagartha iad siúd a chuidíonn leis an gcur chuige maidir le feidhmiú agus athbhreithniú ar chothú na folláine i scoileanna agus i lárionaid oideachais a chaighdeánú. Cuirfidh an Creat Cleachtais don Fholláine ar chumas ceannairí scoile agus baill foirne breithmheasanna meastóireachta a dhéanamh faoi cháilíocht ghnéithe den soláthar, láidreachtaí a aithint agus díriú ar réimsí laistigh de chóras na scoile agus pleanáil don chéad chéim eile ar thuras an fheabhsúcháin.

### Féinmheastóireacht Scoile agus an Creat Cleachtais don Fholláine san Oideachas

Chun an polasaí seo a chur i bhfeidhm caithfidh gach scoil agus lárionad oideachais, faoin mbliain 2023, an próiseas sé-chéim Féinmheastóireachta Scoile (FMS) a úsáid in éineacht leis an gCreat Cleachtais don fholláine san Oideachas chun breathnú ar an soláthar reatha atá acu don fholláine faoi gach ceann de na ceithre phríomhréimse (cultúr agus timpeallacht, curaclam, polasaí agus pleanáil, agus caidrimh agus páirtnéireachtaí), agus plean feabhsúcháin a dhearadh agus a chur i bhfeidhm i gceann de na príomhréimsí, de réir mar a oireann don scoil. Nuair a bhíonn an plean feabhsúcháin á dhearadh agus á chur i bhfeidhm, ba chóir do scoileanna agus do lárionaid oideachais tagairt do na ráitis don chleachtas éifeachtach i bpríomhréimsí, bainteach leis an bhfócas ar leith a bhíonn roghnaithe acu.

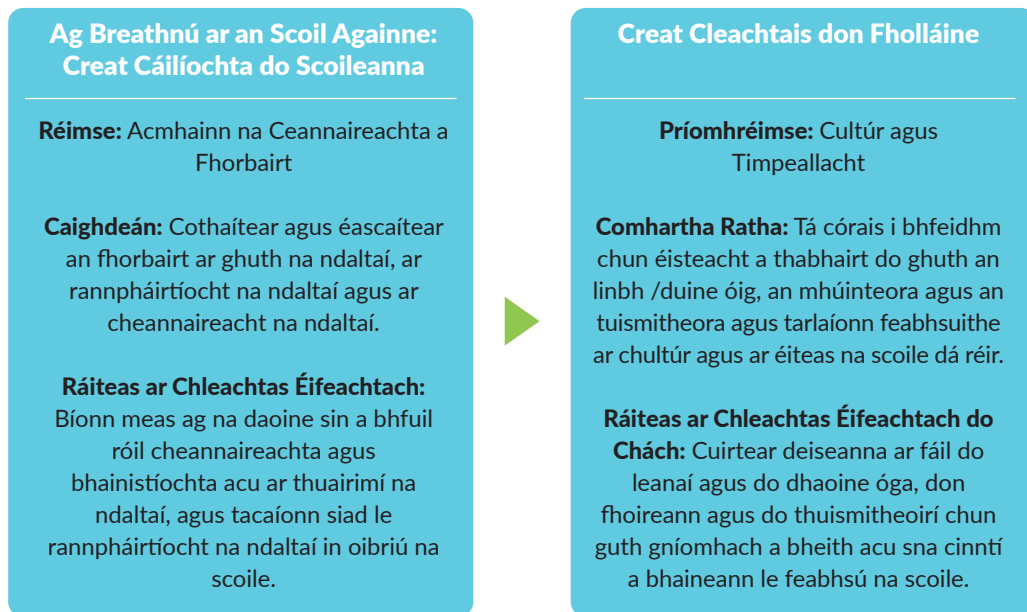
Tá an Creat Cleachtais don Fholláine san Oideachas ailínithe go dlúth leis na caighdeáin atá leagtha amach in Ag Breathnú ar an Scoil Againne 2016. Chun cuidiú le scoileanna agus iad ag baint úsáide as an bpróiseas FMS le dul i ngleic leis an bhFolláine, léiríonn Figiúr 4 an tslí ina bhfreagraíonn an teanga sa Chreat Cleachtais don Fholláine san Oideachas don teanga mar atá in Ag Breathnú ar an Scoil Againne 2016.

**Figiúr 4: Ag Breathnú ar an Scoil Againne agus an Creat Cleachtais don Fholláine a nascadh**



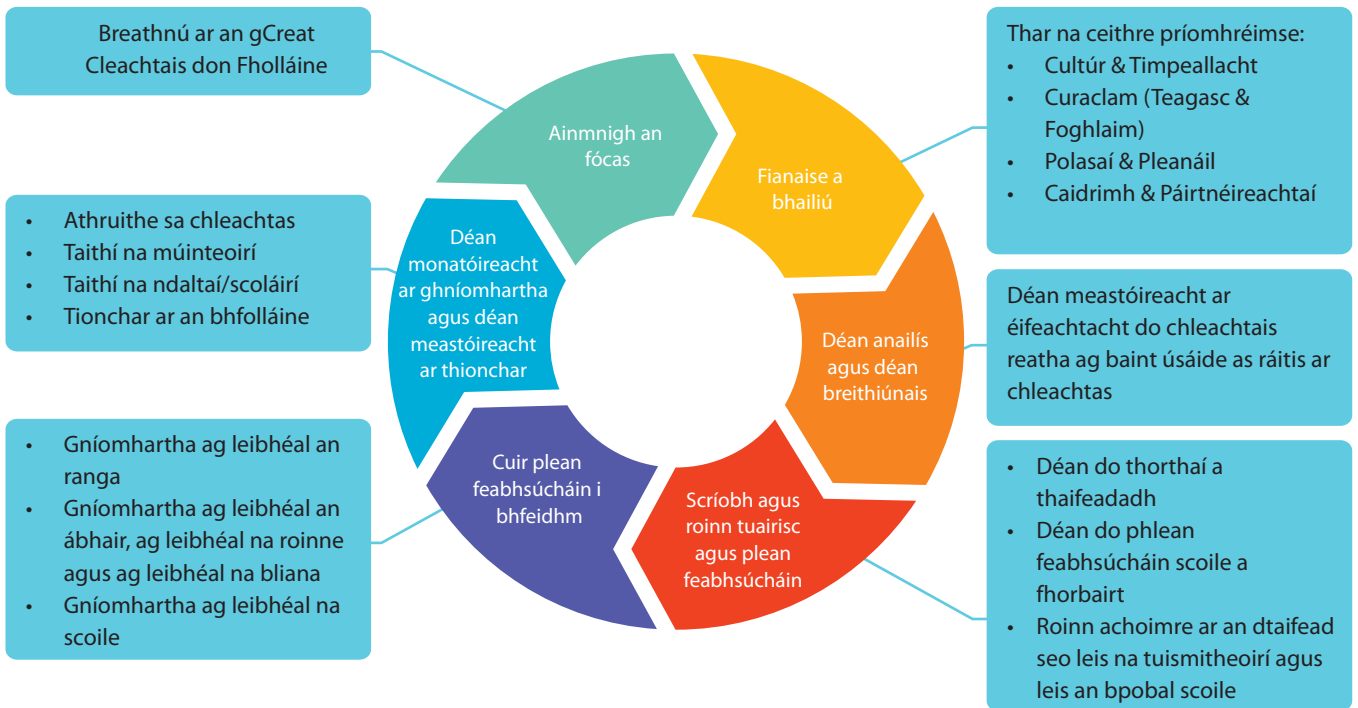
Tugann an sampla seo a leanas eile mionléiriú ar an tslí ina ndéantar an dá chreat seo a ailíniú.

**Figiúr 5: Sampla den ailíniú idir Ag Breathnú ar an Scoil Againne agus an Creat Cleachtas don Fholláine**



Cruthaíonn na FMS creat do scoileanna nuair a bhíonn siad ag bailiú fianaise agus á anailísiú, ag aithint riachtanas agus ag socrú spriocanna do thorthaí insroichte. Próiseas comhoibrítheach, athmhachnamhach ar athbhreithniú inmheánach na scoile, dírithe ar fheabhsúchán scoile, atá ann. Cuireann an próiseas sé chéim ar chumas scoileanna fianaise a bhailiú agus a úsáid chun spriocanna bríocha agus sonracha, mar aon le gníomhaíochtaí don fheabhsúchán, a aithint. Cuireann sé ar a gcumas pleananna feabhsúcháin a chruthú agus a fheabhsú, a ndul chun cinn a thomhais, agus a ngnóthachtálacha a aithint. Tá tuilleadh sonraí faoi seo ar fáil i bhFigiúr 6.

**Figiúr 6: Ag baint úsáide as an bpróiseas FMS leis an gCreat Cleachtas don Fholláine**





# Ráitis ar Chleachtas Éifeachtach

## Príomhréimse 1 – Cultúr agus Timpeallacht

Tá leathnú breise de na Comharthaí Ratha ar fáil sna ráitis don chleachtas éifeachtach thíos.

Seo hiad na Comharthaí Ratha don Phríomhréimse 1 – Cultúr agus Timpeallacht

- Mothaíonn leanaí, daoine óga agus an fhoireann mar bhaill tábhachtach de phobal na scoile agus mothaíonn said slán agus tacaíthe ar scoil.
- Tá córais i bhfeidhm chun éisteacht le guth an linbh /duine óig, an mhúinteora agus an tuismitheora agus tarlaíonn feabhsuithe ar chultúr agus ar éiteas na scoile dá réir.

### Ráitis ar Chleachtas Éifeachtach do Chách

- Tá folláine phobal na scoile uile go lárnach i ráiteas éitis/físe na scoile agus bíonn ceannairí scoile agus an bhainistíocht páirteach go gníomhach i gcothú na folláine.
- Cuireann an scoil in iúl do thuismitheoirí faoi na tacaíochtaí atá ann do chothú folláine leanaí agus daoine óga.
- Tuigeann ceannairí scoile agus an bhainistíocht agus gach ball foirne go bhfuil ról ag an bpobal scoile uile maidir le tacú le foghlaim do agus foghlaim faoi fholláine.
- Tuigeann gach leanbh agus duine óg agus ball foirne an gaol atá idir gnóthachtáil acadúil agus folláine an linbh/ an duine óig.
- Tá cur chuige dearfach i leith cúrsaí smachta ann a léiríonn cúram, meas agus comhsheasmhacht nuair a bhíonn fadhb le réiteach.
- Tuigeann an scoil go bhfuil an fholláine chomh tábhachtach céanna don fhoireann agus atá sé do leanaí agus do dhaoine óga. Tá tacaíochtaí cuí ar fáil d'fholláine na foirne.
- Cuirtear deiseanna don fhorbairt ghairmiúil leanúnach (FGL) ar fáil do mhúinteoirí lena dheimhniú go bhfuil an t-eolas agus an tuiscint ábhartha acu do chothú na folláine agus chun timpeallacht dhearfach a chothú sa seomra ranga.
- Cuirtear deiseanna ar fáil do leanaí agus do dhaoine óga, don fhoireann agus do thuismitheoirí chun guth gníomhach a bheith acu sna cinntí a bhaineann le feabhsú na scoile.
- Déantar foirgneamh, tailte, seomraí ranga, seomraí folctha agus ionaid oibre na scoile a choimeád i ndea-bhail agus tá siad troscánaithe go cuí chun timpeallacht fháilteach, shlán agus theolaí a sholáthar.
- Bíonn obair, buanna agus éachtaí leanaí agus daoine óga ar taispeánt laistigh den scoil.
- Tá foirgneamh na scoile inrochtana ag gach leanbh agus duine óg agus déantar an chóiríocht a bhunathrú chun freastal ar riachtanais an uile dhuine.
- Tuigeann ceannairí scoile agus an bhainistíocht an gaol atá idir gníomhaíocht choirp agus déanann siad gníomhaíocht choirp agus bristí gluaiseachta a éascú laistigh de thimpeallacht na scoile.
- Cuirtear spás ar fáil laistigh agus lasmuigh chun idirghníomhú sóisialta, gníomhaíocht choirp agus am suaimhnis a éascú.
- Cuidíonn timpeallacht na scoile le roghanna bia shlaintiúil a chothú. Tá uisce le n-ól ar fáil gan dua agus baintear úsáid as duaiseanna eile seachas bia chun daltaí agus daoine óga a spreagadh.

## Ráitis ar Chleachtas Éifeachtach do Roinnt agus Bheagán

- Léiríonn an scoil tiomantas do thacaíochtaí spriocdhírthe a aithint, a chur san áireamh agus a chur ar fáil do leanaí agus do dhaoine óga a mhothaíonn baic agus dúshlán ó thaobh na folláine agus na foghlama.
- Ionchuimsíonn an fhoireann agus leanaí agus daoine óga daoine ó chúlraí cultúrtha éagsúla, iad siúd a bhfuil riachtanais speisialta acu agus gach gnéaschlaonadh.
- Bíonn scoileanna réamhghníomhach maidir le freastal ar riachtanais na forbartha gairmiúla ag múinteoirí, a fhreastalaíonn ar FGL ábhartha agus ar féidir leo comharthaí a aithint i leanaí agus i ndaoine óga leochaileacha, agus a aithníonn an gá atá le luath-idirghabháil.
- Déantar an timpeallacht fhisiceach a chur in oiriúint chun freastal ar leanaí agus ar dhaoine óga a bhfuil riachtanais bhreise agus/nó chasta acu. Tá fáil orthu seo a leanas de réir mar a oireann:
  - o Seomra/gairdín na gcéadfaí
  - o Seomra/spás 'slán' do dhaltaí atá i gcruachás/imníoch
  - o Seomra(i) do chruinnithe le tuismitheoirí, le cuairteoirí gairmiúla
  - o Seomra(i) do dhaoine aonair agus do ghrúpaí beaga a bhfuil gá acu le hidirghabháil agus le tacaíocht spriocdhírthe
  - o Trealamh ardaithe
  - o Sainteicneolaíocht
  - o Binse páirtíochta
  - o Seomra cothaithe

\*Ní liosta uileghabhálach atá anseo

## Príomhréimse 2 – Curaclam (Teagasc agus Foghlaim)

Tá leathnú breise de na Comharthaí Ratha ar fáil sna ráitis don chleachtas éifeachtach thíos.

Seo iad na Comharthaí Ratha don Phríomhréimse 2 – Cultúr agus Timpeallacht

- Tá taithí dearfach, ardcháilíochta ar theagasc, ar fhoghlaim agus ar mheasúnú á fháil ag leanaí agus ag daoine óga, a chruthaíonn deiseanna ratha do chách.
- Tá rogha ag leanaí agus daoine óga freastal ar ghníomhaíochtaí curaclaim chun a gcumas fisiciúil, sóisialta agus mothúchánacha a chothú ar mhaithe lena bhfolláine a fheabhsú.

### Ráitis ar Chleachtas Éifeachtach do Chách

- Déantar tagairt go sonrath i ngach plean curaclaim agus ábhair do chuir chuige i leith an teagaisc, na foghlama agus an mheasúnaithe a chothaíonn comhoibriú, piarmheasúnú agus féinmheasúnú agus muinín éachta.
- Déanann múinteoirí cuir chuige agus measúnú ar thorthaí foghlama a dhearadh agus a ullmhú ina ndéantar dífreálú do leanaí agus do dhaoine óga ina gcuirtear ar fáil dóthain rochtana, dúshlán agus deiseanna don rath.
- Baineann múinteoirí úsáid as modhanna teagaisc agus measúnaithe éagsúla a chothaíonn mothú gnóthachtála agus ina ndéantar na hionchais a bhíonn acu a dhifreálú chun lánpháirtíocht agus lánghnóthachtáil a chothú do gach leanbh agus duine óg.
- Déantar múinteoirí a spreagadh agus a éascú le freastal ar fhorbairt ghairmiúil leanúnach (FGL) ábhartha chun riachtanais phobal na scoile a shásamh agus spreagtar iad chun a mbíonn foghlamtha a chomhtháthú agus a mhúnlú ina gcleachtas agus le bheith páirteach san obair i gcomhpháirt.
- Tapaíonn múinteoirí deiseanna chun folláine a chur chun cinn ar fud an churaclaim.
- Déantar an curaclaim Oideachais Sóisialta, Pearsanta agus Sláinte (OSPS) a fheidhmiú ar bhonn sainordaithe ag an mbunleibhéal agus ag an iar-bhunleibhéal uile chomh fada leis an tSraith Shóisearach. Déantar Clár OSPS atá pleanáilte i gcomhairle le leanaí agus daoine óga agus tuismitheoirí a mhúineadh do gach rang chomh fada leis an tSraith Shóisearach, de réir na leithdháiltí ama is gá.
- Tá cur chuige comhtháite i bpleanáil an churaclaim chun Oideachas Saoránach Sóisialta Polaitiúil (OSSP), Corpoideachas, agus OSPS a sholáthar mar chuid den chlár curaclaim folláine 400 uair an chloig ag an tSraith Shóisearach (iar-bhunleibhéal amháin).
- Roghnaítear agus treoraítear, faoi Chiorcláin 0042/2018 (bunleibhéal) agus 0043/2018 (iar-bhunleibhéal), cláir uilechoiteann, fianaise-bhunaithe go cuí chun na croí-inniúlachtaí sóisialta agus mothúchánacha agus na scileanna chun deileáil le deacrachtaí a theagasc.
- Nuair a bhíonn clár seach-churaclaim ar fáil, tá sé tábhachtach go gcruthaíonn an scoil naisc le clubanna agus le heagraíochtaí pobal-bhunaithe lena dheimhniú go bhfuil said leathan, inrochtana, agus ionchuimsitheach.
- Bíonn scoileanna teoraithe ag Ciorcláin 0042/2018 agus 0043/2018 maidir le cláir/éascaitheoirí a úsáid nuair a thugtar cuireadh d'aoichainteoirí ionchur a bheith acu i gcur chun cinn na folláine sa scoil.
- Nuair a bhíonn clár seach-churaclaim á sholáthar, tugtar cuireadh do leanaí agus daoine óga agus tuismitheoirí páirt ghníomhach a bheith acu i bpleanáil an chláir.
- Déantar raon leathan éachtaí leanaí agus dhaoine óga a aithint agus a cheiliúradh mar léiriú ar an luach a chuireann an scoil ar gach cineál gnóthachtála.
- Is léir go mbíonn taitneamh á bhaint ag leanaí agus daoine óga as an bhfoghlaim agus go bhfuil ceangal idir seo agus dul chun cinn agus gnóthachtáil. Spreagtar leanaí chun foghlama, agus feiceann siad iad féin mar fhoghlaiméoirí, agus é seo á léiriú sa chur chuige dearfach atá acu don obair scoile agus ranga.
- Forbraíonn cothú na folláine sa scoil feasacht leanaí agus daoine óga ar dheacrachtaí meabhairshláinte agus roinntear eolas faoin uair le cabhair a lorg agus faoin duine ar chóir labhairt leis/léi nuair a bhítear i gcruachás.

## Ráitis ar Chleachtas Éifeachtach do Roinnt agus Bheagán

- Déanann múinteoirí dearadh agus ullmhúchán do mhodhanna teagaisc agus do mheasúnú ar thorthaí foghlama idirdhealaithe do leanaí agus do dhaoine óga atá i mbaol nó a bhfuil riachtanais bhreise agus/nó chasta acu ionas go mothaíonn siad go bhfuil ag éirí leo.
- Freastalaíonn múinteoirí ar FGL agus cuireann siad sainchláir spriocdhíríte ar fáil do dhaoine aonair agus /nó do ghrúpaí beaga, atá roghnaithe i gcomhréir le treoirlínte barrchleachtas agus a bhfuil bonn fianaiseach agus taighdeach leo.
- Déanann an scoil acmhainní a dháileadh bunaithe ar riachtanais aonair foghlama, iompair, riachtanais shóisialta agus mhothúchána faoin tSamhail um Leithdháileadh Múinteoirí Acmhainne.
- Tacaíonn foireann thiomnaithe (mar shampla, Foireann Thacaíochta Scoláirí agus/nó Foireann Tréadchúraim) le gach múinteoir agus Cúntóir Riachtanais Speisialta (CRS) chun straitéisí oiriúnacha a chur i bhfeidhm do leanaí agus do dhaoine óga le riachtanais bhreise agus/nó chasta, lena n-áirítear iad siúd atá molta i dtuairiscí gairmiúla.
- Tá deiseanna ann don FGL agus d'oiliúint agus tacaíocht agus treoir leanúnach don chleachtas do CRS chun cur lena n-acmhainn tacú le leanaí agus le daoine óga a bhfuil riachtanais bhreise acu.
- Nuair a dhéantar gníomhaíochtaí seach-churaclam a phleanáil, bíonn leanaí agus daoine óga le riachtanais bhreise agus/nó chasta agus a dtuismitheoirí páirteach go gníomhach sa phleanáil agus sa mheastóireacht don chlár.

## Príomhréimse 3: Polasaí agus Pleanáil

Tá leathnú breise de na Comharthaí Ratha ar fáil sna ráitis don chleachtas éifeachtach thíos.

Seo iad na Comharthaí Ratha don Príomhréimse 3 – Polasaí agus Pleanáil

- Tá scoileanna agus lárionaid oideachais ag baint úsáide as féinmheastóireacht ar Phróiseas do Chothú na Folláine chun cothú na folláine a fhorbairt, a fhorfheidhmiú agus a athbhreithniú.
- Tá cothú na folláine á fhí isteach ag scoileanna agus lárionaid oideachais ina bpolasaithe agus ina gcleachtas don scoil uile.

### Ráitis ar Chleachtas Éifeachtach do Chách

- Tá folláine phobal na scoile uile go lárnach i bpolasaithe agus i bpleanáil na scoile.
- Bíonn guth an linbh/ duine óig, guth na foirne agus guth na dtuismitheoirí/gcúramóirí páirteach sa phlé a tharlaíonn nuair a bhíonn forbairt, athbhreithniú agus uasdátú á dhéanamh ar na polasaithe scoile.
- Tá na polasaithe cuí don fholláine ag scoileanna (mar shampla, Polasaí Frithbhulaíochta; Polasaí um Chosaint Leanaí; Polasaí do Theagmhas Criticiúil) agus cuirtear na polasaithe ar fáil don fhoireann, do leanaí agus do dhaoine óga, do thuismitheoirí/chúramóirí agus do pháirtnéirí ábhartha sa phobal.
- Leagtar beartais agus pleananna amach conas a chuirfear cleachtas uilechuimsitheach i bhfeidhm ar bhealach a chothaíonn nascacht scoile, glacadh agus ceiliúradh na héagsúlachta.
- Baineann an scoil úsáid as an bPas Oideachais (CNCM) do leanaí agus do dhaoine óga atá ag aistriú chun na hiar-bhunscoile.
- Bailíonn an scoil eolas ar chuinsí a bhaineann le leibhéal baoil scoile ar nós bulaíocht; asláithreach; múitseáil; iompar suaiteach mar bhonn eolais chun clár folláine a phleanáil.
- Tá plean FGL cuimsitheach ann lena dheimhniú go mbíonn an oiliúint chuí ag gach múinteoir chun cothú na folláine a ionchuimsiú ina gcleachtas teagaisc d'fhonn freastal ar shainriachtanais phobal na scoile.
- Tuigeann ceannairí agus bainistíocht scoile an tábhacht a bhaineann le folláine na foirne agus na dúshláin ar leith a d'fhéadfadh tarlú i dtimpeallacht scoile agus tá córais i bhfeidhm chun tacú le gach ball foirne.

## Ráitis ar Chleachtas Éifeachtach do Roinnt agus Bheagán

- Cloíann an scoil le polasaithe agus le ciorcláin na ROS a dhéanann cur síos ar conas tacú le leanaí agus daoine óga a bhfuil riachtanais bhreise agus/nó chasta acu.
- Baintear úsáid as eolas scoil-bhunaithe mar aon le tuairiscí ó ghairmeoirí seachtracha chun treoirlínte agus moltaí a rianadh do thacaíochtaí aonair do leanaí agus do dhaoine óga le riachtanais bhreise.
- Bíonn an scoil páirteach i réiteach fadhbanna comhoibríoch chun tacú le riachtanais leanaí/daoine óga, a aithnítear trí chontanam tacaíochta na scoile.
- Baintear úsáid as comhad tacaíochta an dalta chun dul chun cinn a phleanáil, a chlárú agus a athbhreithniú.
- Ag amanna aistrithe, déantar eolas a bhailiú agus déantar cruinnithe athbhreithnithe a thionól do na leanaí agus na daoine óga sin a bhfuil riachtanais bhreise agus/nó chasta acu.
- Tá an scoil aireach faoi pholasaithe agus ciorcláin na Roinne ina ndéantar cur síos ar conas raon straitéisí agus clár fianaise-bhunaithe a aithint do ghrúpaí atá i 'mbaol breise' deacrachtaí meabhairshláinte a bheith acu.
- Tugann polasaí measúnaithe na scoile cur síos ar an tslí ina n-úsáidtear uirlisí breise scoilbhunaithe don scagadh agus don idirghabháil chun deacrachtaí sóisialta, mothúchánacha agus iompraíochta a mheas.
- Deimhníonn an scoil go dtacaítear le leanaí agus le daoine óga a bhfuil riachtanais chasta acu tuiscint a bheith acu agus dul i ngleic leis na polasaithe m.sh. bulaíocht, cód iompair na scoile.
- Tá meicníochtaí ag scoileanna chun leanaí agus daoine óga leochaileacha a aithint agus a thacú má tharlaíonn teagmhas criticiúil.
- Tá struchtúir chúil i bhfeidhm ionas gur féidir luath-idirghabháil a chur chun cinn do leanaí agus do dhaoine óga atá 'i mbaol' m.sh. nach mbíonn ag freastal ar an scoil go rialta nó iad siúd a bhfuil baol níos airde go mbeidh deacrachtaí meabhairshláinte acu.
- Tá nós imeachta ag an scoil chun eolas rúnda a bhailiú, a stóráil agus a roinnt atá teoraithe ag na rialacha um chosaint sonraí agus a dhéantar i gcomhpháirt le tuismitheoirí, leanaí agus daoine óga agus le múinteoirí chun bonn eolais a sholáthar don phleanáil.



## Príomhréimse 4: Caidrimh & Páirtnéireachtaí

Tá leathnú breise de na Comharthaí Ratha ar fáil sna ráitis don chleachtas éifeachtach thíos.

Seo iad na Comharthaí Ratha don Phríomhréimse 4 – Caidrimh & Páirtnéireachtaí

- Tá leanaí agus daoine óga, a dtuismitheoirí agus páirtnéirí seachtracha eile gafa go gníomhach le cothú na folláine i bpobal na scoile.
- Tá tuiscint bhreise ag gach duine fásta i bpobal na scoile ar an tábhacht a bhaineann le cothú na folláine, lena n-áirítear éisteacht le leanaí agus le daoine óga, agus iad a threorú chuig na cosáin thacaíochta, laistigh nó lasmuigh den scoil, atá de dhíth orthu.

### Ráitis ar Chleachtas Éifeachtach do Chách

- Bíonn oscailteacht, meas agus éisteacht mar shaintréithe ag na caidrimh idir múinteoirí, leanaí agus daoine óga agus a dtuismitheoirí.
- Tacaítear le caidrimh agus le páirtnéireachtaí trí raon struchtúr foirmeálta agus neamhfhoirmeálta a aontaítear, mar shampla, comhairlí na mac léinn; córais do chinnirí; córais pháirtíochta; córais mheantóireachta; tionóil scoile; nuachtlitreacha; dialanna scoláirí agus trí theagasc agus foghlaim.
- Spreagann bord na gceannairí agus na bainistíochta scoile bunú chomhairle na dtuismitheoirí sa scoil agus bíonn comhoibriú de réir mar is gá leis an gcomhairle.
- Tugann ceannairí agus bainistíocht scoile aitheantas do thábhacht folláine na foirne agus cothaítear é seo ar bhealaí éagsúla lena n-áirítear aitheantas a thabhairt don luach a ghabhann le hionchur agus le hobair na foirne.
- Deimhníonn ceannairí agus bainistíocht scoile go mbíonn fáil ar mheicníochtaí tacaíochta cuí d'fholláine na foirne agus cuirtear sonraí na Seirbhíse Cúnaimh d'Fhostaithe agus do thacaíochtaí ábhartha eile ar fáil don fhoireann.
- Cruthaíonn an scoil naisc le scoileanna friothálacha agus cothaíonn sí caidrimh oibre láidir chun barrchleachtas a roinnt le chéile.
- Cothaíonn an scoil líonraí gairmiúla do phríomhoidí agus do mhúinteoirí.
- Bunaíonn an scoil naisc mhaithe le seirbhísí tacaíochta na Roinne, le seirbhísí reachtúla agus deonacha pobal-bhunaithe agus le gníomhaireachtaí seachtracha.

## Ráitis ar Chleachtas Éifeachtach do Roinnt agus Bheagán

- Tá córais mheantóireachta ar fáil ina gcuireann múinteoirí níos sinsearaí tacaíocht phraiticiúil agus shóisialta ar fáil do Mhúinteoirí Nuacháilithe (MNC) agus/nó do bhaill foirne nua.
- Bíonn tacaíocht aonair ar fáil don fhoireann ó cheannairí agus ó bhainistíocht scoile ag amanna dúshlánacha nó nuair a thagann géarchéim pearsanta chun cinn agus cuirtear eolas agus sonraí teagmhála ar fáil dóibh faoin tSeirbhís Cúnaimh d'Fhostaithe.
- Tá córais mheantóireachta ar fáil ina ndéanann daoine óga níos sinsearaí meantóireacht ar leanaí níos óige.
- Tá córais cairdis agus páirtíochta i bhfeidhm do leanaí agus do dhaoine óga a bhfuil gá acu le tacaíocht chun idirghníomhú lena gcomhscoláirí.
- Is féidir caidrimh dhearfacha a fhorbairt le leanaí agus le daoine óga a bhfuil dúshlán acu trí thosaíochtaí éagsúla lena n-áirítear 'ball foirne ainmnithe' a ainmniú don leanbh/duine óg le feidhmiú mar an 'duine fásta maith amháin'.
- Tugtar cuireadh do leanaí agus daoine óga agus a dtuismitheoirí a bheith páirteach i réiteach comhoibríoch ar fhadhb agus sa chinnteoireacht maidir le tacaíochtaí aonair agus le hidirbheartaíochtaí chun tacú leo.
- Bíonn fáil ag leanaí agus ag daoine óga ar chruinnithe duine le duine le baill foirne cáilithe chun tacú lena bhforbairt phearsanta agus shóisialta, oideachasúil agus ghairme, agus ag amanna nuair a bhíonn géarchéim phearsanta i gceist.
- Ag amanna aistriú, bíonn nasc ag an scoil le suíomhanna oideachais eile, lena n-áirítear suíomhanna cúram agus oideachas luathóige, naíonraí bunscoileanna/iar-bhunscoileanna eile, Ógtheagmháil, Ionaid Oideachais Pobail chun aistriú rathúla a dheimhniú.
- Spreagann an scoil na múinteoirí a bheith páirteach sna líonraí chun páirt a ghlacadh san obair chomhoibríoch.
- Bunaíonn an scoil naisc mhaithe le seirbhísí tacaíochta na Roinne, le seirbhísí reachtúla agus deonacha pobail-bhunaithe agus le gníomhaireachtaí seachtracha eile (mar shampla, FSS) chun tacú le riachtanais dhaltaí a bhfuil riachtanais bhreise agus/nó chasta acu.

## Tagairtí

Ahlen, J., Lenhard, F., & Ghaderi, A. (2015). Universal prevention for anxiety and depressive symptoms in children: a meta-analysis of randomized and cluster-randomized trials. *The Journal of Primary Prevention*, 36(6), 387-403.

Bronfenbrenner, U. (1979). *The Ecology of Human Development: Experiments by Nature and Design*. Cambridge, Massachusetts: Harvard University Press. (ISBN 0-674-22457-4)

Comhairle na nÓg, An Roinn Leanaí agus Gnóthaí Óige & An Roinn Oideachais agus Eolaíochta. (2017). *Bhuel, Conas a bhí an Scoil Inniu?: Tuarascáil ar shuirbhé a rinneadh ar an gcaoi a múintear agus a bhfoghlaimíonn daoine óg*. Ar fáil ó: <https://www.comhairlenanog.ie/wp-content/uploads/2014/02/So-how-was-school-today-report.pdf> [Rochtaithe ar 20 Meitheamh 2018].

Collaborative for Academic, Social, and Emotional Learning (CASEL). (2015). *Effective Social and Emotional Learning Programs—Middle and High School Edition*. Available from: <http://secondaryguide.casel.org/> [Rochtaithe ar 25 Meitheamh 2018]

Cooper, P., & Jacobs, B. (2011). Evidence of best practice models and outcomes in the education of children with emotional disturbance/behavioural difficulties. *An International Review*.

Cooperider, D. (n.d.). *What is Appreciative Inquiry?* Available from: <http://www.davidcooperrider.com/ai-process/> [Rochtaithe ar 23 Meitheamh 2018]

Cooperider, D. (2016, May 31). 15 Minutes on *Appreciative Inquiry and Education* Available from: [https://www.youtube.com/watch?v=pM\\_yTrpAOSw](https://www.youtube.com/watch?v=pM_yTrpAOSw) [Rochtaithe ar 23 Meitheamh 2018]

Das, J.K., Salam, R.A., Lassi, Z. S., Khan, M.N., Mahmood, W., Patel, V., & Bhutta, Z.A. (2016). Interventions for adolescent mental health: An overview of systematic reviews. *Journal of Adolescent Health*, 59(4), S49-S60.

An Roinn Leanaí agus Gnóthaí Óige. (2014). *Torthaí Níos Fearr, Todhchaí Níos Gile: Creatlach an Pholasáí Náisiúnta do Leanaí agus do Dhaoine Óga, 2014-2020*.

An Roinn Leanaí agus Gnóthaí Óige. (2011). *Leanaí ar dTús: Treoir Náisiúnta um Chosaint agus Leas Leanaí*.

An Roinn Oideachais agus Scileanna. (2012) *Bí Gníomhach! Corpoideachas: Gníomhaíocht Fhisiúil agus Spórt do Leanaí agus do Dhaoine Óga – Creat Treoraithe*. Baile Átha Cliath: An tSeirbhís um Fhorbairt Ghairmiúil do Mhúinteoirí.

An Roinn Oideachais agus Scileanna & An tSeirbhís Náisiúnta Síceolaíochta Oideachais. (2014). *Treoirlínte don Athbhreithniú agus don Fhorbairt ar Fhoirne Tacaíochta Scoláirí in Iar-Bhunscoileanna*.

An Roinn Oideachais agus Scileanna (2015). *Suirbhé ar Scileanna Saoil*.

An Roinn Oideachais agus Scileanna. (2017a). *Treoirlínte do Theagmhais Chriticiúla don Ógtheagmháil agus d'Ionaid Oilíúna Pobail*.

An Roinn Oideachais agus Scileanna. (2017b). *Plean DEIS 2017: Comhionannas Deiseanna a Sholáthar i Scoileanna*.

An Roinn Oideachais agus Scileanna, An Roinn Leanaí agus Gnóthaí Óige & An Roinn Sláinte in Éirinn,

Feidhmeannacht na Seirbhíse Sláinte. (2015). *Folláine i mBunscoileanna; Treoirlínte do Chur Chun Cinn na Meabhairshláinte*.

An Roinn Oideachais agus Scileanna, Feidhmeannacht na Seirbhíse Sláinte & An Roinn Sláinte in Éirinn. (2013). *Folláine in Iar-Bhunscoileanna; Treoirlínte do Chur Chun Cinn na Meabhairshláinte agus chun Féinmharú a Chosc*.

An Roinn Oideachais agus Scileanna & An Chigireacht. *Ag Breathnú ar an Scoil Againne*. (2016). *Creat Cáilíochta do Bhunscoileanna*.

An Roinn Oideachais agus Scileanna & An Chigireacht. *Ag Breathnú ar an Scoil Againne*. (2016). *Creat Cáilíochta d'Iar-Bhunscoileanna*.

An Roinn Oideachais agus Scileanna & An Chomhairle Náisiúnta Curaclaim agus Measúnachta. (2015). *Creat na Sraithe Sóisearaí*.

An Roinn Oideachais agus Scileanna & An Chomhairle Náisiúnta Curaclaim agus Measúnachta. (2017). *Treoirlínte don Fholláine sa tSraith Shóisearach*.

An Roinn Oideachais agus Scileanna & An tSeirbhís Náisiúnta Síceolaíochta Oideachais. (2007). *Contanam Tacaíochta do Bhunscoileanna: Treoirlínte do Mhúinteoirí*.

An Roinn Oideachais agus Scileanna & An tSeirbhís Náisiúnta Síceolaíochta Oideachais. (2010). *Contanam Tacaíochta d'Iar-Bhunscoileanna: Treoirlínte do Mhúinteoirí*.

An Roinn Oideachais agus Scileanna & An tSeirbhís Náisiúnta Síceolaíochta Oideachais. (2010). *Deacríochtaí Iompraíochta, Mothúcháin agus Sóisialta: Contanam Tacaíochta*.

An Roinn Oideachais agus Scileanna & An tSeirbhís Náisiúnta Síceolaíochta Oideachais. (2016). *Ag Freagairt do Theagmhais Chriticiúla: Treoirlínte agus Acmhainní do Scoileanna*.

An Roinn Sláinte (2017). *Tuairisc an Tascfhórsa Náisiúnta um Meabhairshláinte na hÓige 2017*. Oifig an tSoláthair, Baile Átha Cliath. Ar fáil ó: <http://health.gov.ie/wp-content/uploads/2017/12/YMHTF-Tuairisc-Dheidh.pdf> [Rochtaithe ar 25 Meitheamh 2018]

An Roinn Sláinte & Feidhmeannacht na Seirbhíse Sláinte. (2015). *Connecting for Life Ireland's National Strategy to Reduce Suicide 2015-2020*.

Roinn Taoisigh. (2017) *Tuarascáil Bhliantúil ar an Clár do Pháirtnéireacht Rialtais 2017*. [Arlíne]. Ar fáil ó: <http://www.thehealthwell.info/node/1091038> [Rochtaithe ar 20 Meitheamh 2018].

Dooley, B.A. & Fitzgerald, A. (2012). *My World Survey: National Study of Youth Mental Health in Ireland*. Dublin: Headstrong and UCD School of Psychology.

Durlak, J. A., Weissberg, R. P., Dymnicki, A. B., Taylor, R. D., & Schellinger, K. B. (2011). The impact of enhancing students' social and emotional learning: A meta-analysis of school-based universal interventions. *Child development*, 82(1), 405-432.

Gordan, M., & County Meath Vocational Education Committee. (2015). *Youthreach Soft Skills Framework*.

Dublin: National Educational Psychological Service.

Hargreaves, A. Shirley, D. Wangia, S. Bacon, C. & D'angelo, M. (2018). *Leading from the Middle: Spreading Learning, Well-being and Identity across Ontario, Council of Ontario Directors of Education Report*. CODE Consortium.

Health Services Executive & An Roinn Oideachais agus Scileanna. (2013a). *Schools for Health in Ireland; Framework for Developing a Health Promoting School: Primary*.

Health Services Executive & An Roinn Oideachais agus Scileanna. (2013b). *Schools for Health in Ireland; Framework for Developing a Health Promoting School: Post-Primary*.

Herrman H.S., Saxena S., & Moodie R. (2005). *Promoting Mental Health: Concepts, Emerging Evidence, Practice*. Geneva, Switzerland: World Health Organization. Available at: [http://www.who.int/mental\\_health/evidence/MH\\_Promotion\\_Book.pdf](http://www.who.int/mental_health/evidence/MH_Promotion_Book.pdf). [Rochtaithe ar 20 Meitheamh 2018]

Hewlett, E. & Moran, V. (2014). *Making Mental Health Count: The Social and Economic Costs of Neglecting Mental Health Care, OECD Health Policy Studies*. Paris: OECD Publishing. <https://doi.org/10.1787/9789264208445-en>.

Cumann Múinteoirí na hÉireann (INTO). (2015). *Workload, Stress and Resilience of Primary Teachers: Report of a Survey of INTO members Final Report: Meán Fómhair, 2015* Ar fáil ag: <https://www.into.ie/ROI/Publications/WorkloadReport.pdf> [Rochtaithe ar 20 Meitheamh 2018]

An Lárionad Náisiúnta um Threoir san Oideachas. (2017). *Treoirchreat don Scoil Uile*.

An Chomhairle Náisiúnta Curaclaim agus Measúnachta. (2009). *Aistear: Creat curaclaim na luathbhlianta*. Baile Átha Cliath: An Chomhairle Náisiúnta Curaclaim agus Measúnachta. Ar fáil ag: [www.ncca.ie/earlylearning](http://www.ncca.ie/earlylearning) [Rochtaithe ar 20 Meitheamh 2018]

An Chomhairle Náisiúnta Curaclaim agus Measúnachta. (2015). *Treoirchleachtas Síolta/Aistear* Ar fáil ag: <http://www.ncca.ie/en/Practice-Guide> [Rochtaithe ar 25 Meitheamh 2018]

An Chomhairle Náisiúnta um Oideachas Speisialta. (2014). *Taithí agus Torthaí Oideachais do Leanaí ag a bhfuil Riachtanais Speisialta Oideachais. Anailís Thánaisteach ar Shonraí ón Staidéar Ag Fás Aníos in Éirinn*.

NICE (2009). *Social and emotional wellbeing in secondary education*. Ar fáil ó: <https://www.nice.org.uk/guidance/ph20> [Rochtaithe ar 25 Meitheamh 2018]

*Síolta: An Creat Náisiúnta Cáilíochta le haghaidh Oideachas na Luathóige*, (2006).

Duignan, M., Fallon, J., O'Dwyer, M., Schonfeld, H., & Walsh, T. (2007). *Síolta: an creat náisiúnta cáilíochta le haghaidh oideachas na luathóige*. *An Leabhar Óg*, 1(1), 40-56.

OECD. (2017). *PISA 2015 Results (Volume III): Students' Well-Being*. Paris: OECD Publishing.

O'Brien, M. and O'Shea A. (2017). *A human development framework for orienting education and schools in the space of wellbeing*. Baile Átha Cliath: CNCM.

Shonkoff, J., Levitt, P., Bunge, S., Cameron, J., Duncan, G., Fisher, P., & Fox, N. (2015). Supportive Relationships and Active Skill-Building Strengthen the Foundations of Resilience. *National Scientific Council on the Developing Child*.

An Chomhairle Mhúinteoireachta. (2015). *Cosán, An Creatlach Náisiúnta um Fhoghlaim Múinteoirí*. Maigh Nuad: An Chomhairle Mhúinteoireachta. Ar fáil ó: <http://www.teachingcouncil.ie/en/Publications/Teacher-Education/Cosan-Framework-for-Teachers-Learning.pdf> [Rochtaithe ar 20 Meitheamh 2018]

Viner, R. M., Ozer, E. M., Denny, S., Marmot, M., Resnick, M., Adesegim, F., Currie, C. (2011). Adolescence and the Social Determinants of Health. *The Lancet*, 379: 1641-52 [https://doi.org/10.1016/S0140-6736\(12\)60149-4](https://doi.org/10.1016/S0140-6736(12)60149-4)

Weare, K., & Gray, G. (2003). *What Works in Developing Children's Emotional and Social Competence and Wellbeing?* The Health Education Unit, Research and Graduate School of Education University of Southampton; Research Report RR456 / London: Department for Education and Skills.

Weare, K., & Nind, M. (2011). Mental health promotion and problem prevention in schools: what does the evidence say? *Health Promotion International*, 26(suppl\_1), i29-i69.

Werner-Seidler, A., Perry, Y., Calear, A. L., Newby, J. M., & Christensen, H. (2017). School-based depression and anxiety prevention programs for young people: A systematic review and meta-analysis. *Clinical Psychology Review*, 51, 30-47.

An Eagraíocht Dhomhanda Sláinte. (2001). *The World Health Report 2001: Mental health: new understanding, new hope*. An Eagraíocht Dhomhanda Sláinte.

An Eagraíocht Dhomhanda Sláinte. (2014). *Preventing Suicide: A Global Imperative*. Ar fáil ó: [http://www.who.int/mental\\_health/suicide-prevention/world\\_report\\_2014/en/](http://www.who.int/mental_health/suicide-prevention/world_report_2014/en/) [Rochtaithe ar 20 Meitheamh 2018]

Wood, J. (2006). Effects of anxiety reduction on children's school performance and social adjustment. *Developmental Psychology*, 42(2), 345-349.



## Acrainmneacha

SRC (AIM)	Samhail Rochtana agus Cuimsithe
PCM (CAP)	Polasaí Curaclaim agus Measúnaithe
RLGÓ(DCYA)	An Roinn Leanaí agus Gnóthaí Óige
LCS (CSL)	Lárionad Ceannaireachta Scoile
DEIS	Comhionannas Deiseanna sna Scoileanna a Sheachadadh
ROS (DES)	An Roinn Oideachais agus Scileanna
SCOL (ECCE)	Suíomhanna Cúram agus Oideachas Luathóige
RS (DOH)	An Roinn Sláinte
BOO (ETB)	Bord Oideachais agus Oiliúna
FSS (HSE)	na Seirbhíse Sláinte
SSM (JCT)	An tSraith Shóisearach do Mhúinteoirí
LPÉ (IPPN)	Líonra Príomhoidí na hÉireann
CNPPT (NAPD)	Cumann Náisiúnta Príomhoidí agus Príomhoidí Tánaisteacha LNTO (NCGE) Lárionad Náisiúnta um Threoir san Oideachas
CNOS (NCSE)	An Chomhairle Náisiúnta um Oideachas Speisialta
SNSO ST	An tSeirbhís Náisiúnta Síceolaíochta Oideachais Seirbhís Tacaíochta (NEPS SS)
CNIM (NIPT)	An Clár Náisiúnta Ionduchtaithe do Mhúinteoirí
ECFE (OECD)	An Eagraíocht um Chomhar agus Fhorbairt Eacnamaíochta
SFGM (PDST)	An tSeirbhís um Fhorbairt Ghairmiúil do Mhúinteoirí
CRS (SNA)	Cúntóir Riachtanais Speisialta
ROM (TES)	An Rannóg um Oideachas Múinteoirí
EDS (WHO)	An Eagraíocht Dhomhanda Sláinte

# Aguisín 1

## Straitéisí Rialtais agus Comhoibriú Trasrannach

### Straitéisí

Tá ról freisin ag Ranna eile, a gcomhlachtaí agus a ngníomhaireachtaí, i gcothú na folláine, agus tá gá le comhoibriú ionas go mbeidh rath ar an obair. Tá raon straitéisí rialtais a bhfuil baint go díreach nó go hindíreach acu ar chothú na folláine, mar seo a leanas:

- Torthaí Níos Fearr Todhchaí Níos Gile (2014 - 2020) forbartha ag an Roinn Leanaí agus Gnóthaí Óige
- Éire Sláintiúil – Creat le haghaidh Sláinte agus Folláine Fheabhsaithe 2013 - 2025 forbartha ag an Roinn Sláinte
- Connecting for Life – Straitéis Náisiúnta na hÉireann um Fhéinmharú a Chosc (2015-2020)
- Straitéis Náisiúnta um Sláinte Gnéis (2015 - 2020)
- Tionscadal Pathfinder um Mheabhairshláinte na hÓige (2017)
- An Tascfhórsa Náisiúnta um Meabhairshláinte na hÓige (2017)
- Meáchan Sláintiúil d'Éirinn – Beartas agus Plean Gníomhaíochta maidir le Murtall 2016 - 2025<sup>2</sup>
- An Plean Náisiúnta um Ghníomhaíocht Fhisiciúil 2016
- An Straitéis Náisiúnta do Chúramóirí: Aitheantas Tacaíocht Cumhachtú (2012)
- Straitéis Náisiúnta um Chuimsiú Míchumas (2017 - 2021)
- An Straitéis Náisiúnta Drugaí: Dochar a Laghdú Téarnamh a Thacú (2017 - 2025)
- Straitéis Oideachais don Fhorbairt um Chúnamh Éireann (2017 - 2023)
- Straitéis Náisiúnta ar an Oideachas don Fhorbairt Inmharthana (2014 - 2010)
- An Dara Straitéis Náisiúnta um Fhoréigean Teaghlaigh, Gnéis agus Inscne (2016 - 2021)
- Treoirlínte um Chomhionannas agus Éagsúlacht do Sholáthraithe Cúram Leanaí (2016)
- Clár Éire Ildánach (2017 - 2022)
- LGBTI+ An Straitéis Náisiúnta Óige (2018)
- Folláine in Iar-Bhunscoileanna: Treoirlínte do Chur Chun Cinn na Meabhairshláinte (ROS, RLGÓ, RS, FSS, 2013)
- Éire Sláintiúil – Creat le haghaidh Sláinte agus Folláine Fheabhsaithe 2013 - 2025
- Creat chun Bunscoileanna agus Iar-Bhunscoileanna a chuireann an tSláinte chun cinn a Fhorbairt (2013)
- Aistear Síolta -Treoirchleachtas (CNCM, 2015)
- Folláine in Iar-Bhunscoileanna: Treoirlínte do Chur Chun Cinn na Meabhairshláinte (ROS, RLGÓ, RS, FSS, 2015)
- Treoir chun Coistí Seirbhísí a Fhorbairt do Leanaí agus do Dhaoine Óga (2015)
- Tuairisc an Tascfhórsa Náisiúnta um Meabhairshláinte na hÓige (RS, 2017)
- Tús Áite do Leanaí: Treoir Náisiúnta um Chosaint agus Leas Leanaí (RLGÓ, 2017)
- Tionscadal Pathfinder um Mheabhairshláinte na hÓige
- Treoir um Stíleanna Sláintiúla Maireachtála
- Suirbhé ar Scileanna Saoil 2015

<sup>2</sup> Tacaíonn an Roinn leis an Straitéis d'Éire Sláintiúil le grúpaí trasrannach, mar shampla, Grúpa Idir-rannach um Shláinte na hÉireann, Grúpa Maoirseachta ar Fhorfheidhmiú an Pholasaí Murtall agus an Grúpa Forfheidhme don Plean Náisiúnta don Ghníomhaíocht Fhisiciúil

## Comhoibriú Tras-Rannach

Tá an comhoibriú trasrannach don fholláine seanbhunaithe agus fáil ar iliomad samplaí den obair idir-rannach agus idirghníomhaireacht mar a léiríonn na foilseacháin agus na tosaíochtaí seo a leanas:

- Aistear: Creachuraclam na Luathóige, (2009)
- Folláine in Iar-Bhunscoileanna: Treoirlínte do Chur Chun Cinn na Meabhairshláinte (ROS, RLGÓ, RS, FSS, 2013)
- Éire Sláintiúil – Creat le haghaidh Sláinte agus Folláine Fheabhsaithe 2013 – 2025 atá forbartha ag an Roinn Sláinte
- Creat chun Bunscoileanna agus Iar-Bhunscoileanna a chuireann an tSláinte chun cinn a Fhorbairt (2013)
- Aistear Síolta -Treoirchleachtas (CNCM, 2015)
- Folláine in Iar-Bhunscoileanna: Treoirlínte do Chur Chun Cinn na Meabhairshláinte (ROS, RLGÓ, RS, FSS, 2015)
- Treoir chun Coistí Seirbhísí a Fhorbairt do Leanaí agus do Dhaoine Óga (2015)
- Tuairisc an Tascfhórsa Náisiúnta um Meabhairshláinte na hÓige (RS, 2017)
- Tús Áite do Leanaí: Treoir Náisiúnta um Chosaint agus Leas Leanaí (RLGÓ, 2017)
- Tionscadal Pathfinder um Mheabhairshláinte na hÓige
- Treoir um Stíleanna Sláintiúla Maireachtála
- Bratach Scoile Gníomhaí
- Suirbhé ar Scileanna Saoil 2015
- An Plean Náisiúnta um Ghníomhaíocht Fhisiciúil 2016
- Meáchan Sláintiúil d'Éirinn – Beartas agus Plean Gníomhaíochta maidir le Murtall 2016 – 2025

Tá ról freisin ag na gníomhaireachtaí, na heagraíochtaí agus na comhlachtaí trasrannach seo a leanas i gcothú na folláine

**Tábla 6: Gníomhaireachtaí agus comhlachtaí eile bainteach le Cothú na Folláine**

**Gníomhaireachtaí agus Comhlachtaí na Ranna Oideachais agus Scileanna, Leanaí agus Gnóthaí Óige bainteach le cothú na folláine**

**An Roinn Oideachais agus Scileanna**

- An Chomhairle Náisiúnta Curaclaim agus Measúnachta (CNCM)
- Lárionad Náisiúnta um Threoir san Oideachas (LNTO/NCGE)
- Boird Oideachais agus Oiliúna (BOO)
- SOLAS
- Cumann Ionaid Mhúinteoirí/Oideachais in Éirinn (CIMOÉ/ATECI)
- Líonra Príomhoidí na hÉireann (LPÉ/IPPN)
- Cumann Náisiúnta Príomhoidí agus Príomhoidí Tánaisteacha (CNPPT/NAPD)
- An Chomhairle Mhúinteoireachta
- Inspire agus Med Mark – Seirbhís Cúnaimh d'Fhostaithe agus Clár Folláine

**An Roinn Sláinte / Feidhmeannacht na Seirbhíse Sláinte**

- SForne do Chothú na Sláinte i Scoileanna
- Seirbhísí Meabhairshláinte do Leanaí agus do Dhaoine Óga
- Seirbhísí Urlabhra agus Teanga
- Foireann Scoile um Chúram Príomhúil (Sláinte Poiblí, Sláinte Fiacla, Imdhiantaí )
- An Oifig Náisiúnta um Fhéinmharú a Chosc

**An Roinn Leanaí agus Gnóthaí Óige (RLGÓ)**

- An Ghníomhaireacht um Leanaí agus an Teaghlach (TUSLA), Seirbhísí um Leas Oideachais – Scéim Teagmhála Baile-Scoile agus an Phobail agus an Clár Críochnaithe Scoile (i scoileanna atá páirteach i dtionscnamh DEIS, ROS)
- Coistí na Seirbhísí do Leanaí agus do Dhaoine Óga (CSLDÓ) – Struchtúr chun seirbhísí a chomhordú agus a fheabhsú do leanaí agus do dhaoine óga trí obair idirghníomhaireachta go háitiúil agus go náisiúnta

## Aguisín 2

### Doiciméid Polasaí na Roinne agus Tuarascálacha Bainteach le Cothú na Folláine

- Curaclam OSPS na Bunscoile (1999)
- Curaclam OSPS na Sraithe Sóisearaí (2000)
- Comhairlí Mac Léinn: Guth do Mhic Léinn (2002)
- Ag Pleanáil an Chláir um Threoir Scoile (2004)
- An tAcht um Oideachas do Dhaoine a bhfuil Riachtanais Speisialta Oideachais Acu (EPSEN) (2004)
- Síolta: An Creat Náisiúnta Cáilíochta le haghaidh Oideachas na Luathóige (2006)
- Contanam Tacaíochta do Bhunscoileanna (SNSO, 2007)
- Cuimsiú Daltaí a bhfuil Riachtanais Speisialta Oideachais acu: Treoir Iar-bhunscoile: (2007)
- Treoirlínte maidir le Cód Iompair a fhorbairt do Scoileanna (BNLO, 2008)
- Aistear: Creat Curaclaim na Luathbhlianta (2009)
- Contanam Tacaíochta d'Iar-Bhunscoileanna (2010)
- Deacríochtaí Iompraíochta, Mothúchána agus Sóisialta - Contanam Tacaíochta (2010)
- Comhionannais Deiseanna sna Scoileanna a Sheachadadh - Tuarascáil (2010)
- Aistear, Creat Curaclaim na Luath-Óige (NCCA, 2010)
- Nósanna Imeachta um Chosaint Leanaí do Bhunscoileanna agus d'Iar-Bhunscoileanna (2011)
- Litearthacht agus Uimhearthacht don Fhoghlaim agus don Saol (2011-2020)
- An Cód Iompair Ghairmiúil do Mhúinteoirí An Chomhairle Mhúinteoireachta (2016)
- Treoirlínte um Fhéinmheastóireacht Scoile do Bhunscoileanna agus d'Iarbhun-scoileanna (2012)
- Bí Gníomhach - Corpoideachas, Gníomhaíocht Choirp agus Spórt do Leanaí agus do Dhaoine Óga: Creat Treorach (2012)
- Éire Shláintiúil 2013-2025 (An Roinn Sláinte, 2013)
- Treoirlínte do Choistí Gairmoideachais agus do Luathóige agus Lárionaid Oiliúna Pobail ar úsáid an Chiste Treorach, Comhairleoireachta agus Síceolaíochta (2013)
- Scoileanna don Sláinte - Creataí agus Lámhleabhair (FSS, 2013)
- Nósanna Imeachta Frithbhulaíochta do Bhunscoileanna agus d'Iar-Bhunscoileanna (2013)
- Foirne Tacaíochta Scoláirí Iar-Bhunscoileanna (2014 )
- Treoirchleachtas Aistear Síolta (2015)
- Ráiteas Polasaí um Oideachas STEM (2017 - 2026)
- An Cód Iompar Gairmiúil do Mhúinteoirí
- Straitéis Sláinte Ceirde do Mhúinteoirí agus do Chúntóirí Riachtanais Speisialta (2016/7)
- Tuarascáil an Tascfhórsa um Meabhairshláinte na hÓige (2017)
- Treoirlínte do Theagmhais Chriticiúla don Ógtheagmháil agus d'Ionaid Oiliúna Pobail (ROS, 2017)
- Próifíl na bhFoghlaiméirí san Ógtheagmháil (ROS, 2017)
- Larionad Náisiúnta um Threoir san Oideachas (LNTO): Creat Scoile Uile don Treoir (2017)
- Folláine in Ógtheagmháil agus i Lárionaid Oideachais - Treoirlínte do Chothú Mheabhairshláinte (ROS, á dhréachtadh)

This Policy Statement and Framework for Practice is available on the Department of Education website: [www.education.gov.ie](http://www.education.gov.ie)



**Rialtas na hÉireann**  
**Government of Ireland**